

Banque Royale du Canada

# Rapport sur les billets de trésorerie durables RBC

Juin 2026

## Introduction

Banque Royale du Canada (RY sur TSX et NYSE) (« RBC », « nous », « notre » ou « nos ») est une institution financière mondiale définie par sa raison d'être, guidée par des principes et orientée vers l'excellence en matière de rendement. Notre succès est attribuable aux quelque 101 000 employés qui mettent à profit leur créativité et leur savoir-faire pour concrétiser notre vision, nos valeurs et notre stratégie afin que nous puissions contribuer à la prospérité de nos clients et au dynamisme des collectivités. Selon la capitalisation boursière, nous sommes la plus importante banque du Canada et l'une des plus grandes banques du monde. Nous avons adopté un modèle d'affaires diversifié axé sur l'innovation et l'offre d'expériences exceptionnelles à nos 19 millions et plus de clients au Canada, aux États-Unis et dans 27 autres pays<sup>1</sup>.

Nous croyons que la finance durable<sup>2</sup> présente une occasion de croissance pour notre entreprise et pour nos clients. Nous croyons également que les marchés financiers possèdent un potentiel pour contribuer à répondre à certains des plus grands enjeux sociaux et environnementaux auxquels nous sommes collectivement confrontés.

Cette approche en matière de finance durable s'appuie sur notre soutien de longue date à la croissance du marché des obligations durables. RBC Marchés des Capitaux<sup>®</sup> est active sur le marché mondial des obligations durables, où elle effectue des opérations dans de nombreuses devises et sur le marché américain du financement de titres municipaux. Depuis 2014, RBC Marchés des Capitaux tient un colloque annuel sur les titres de créance durables (anciennement *colloque sur les obligations vertes*) et a publié plusieurs rapports sur le marché mondial des obligations durables. En outre, nous adhérons aux Principes applicables aux obligations vertes et sociales de l'International Capital Market Association (ICMA).

Conformément au [Cadre des billets de trésorerie durables RBC](#) (cadre), nous avons lancé notre premier billet de trésorerie durable (billet de trésorerie durable) pour une valeur de 250 millions de dollars US en décembre 2022. Depuis le lancement du programme, RBC a émis 2 860 millions de dollars US globalement sous forme de billets de trésorerie durables<sup>3</sup>.

Le présent Rapport sur les billets de trésorerie durables fournit aux investisseurs des renseignements concernant notre portefeuille de billets de trésorerie durables (portefeuille) et l'affectation du produit à ce portefeuille. Le rapport sera publié annuellement afin de refléter tout changement apporté à notre portefeuille. Nous recommandons de consulter le présent rapport conjointement avec le cadre.

1. Renseignements en date du 31 janvier 2026.
2. Les références à la finance durable incluent à la fois les activités de finance durable sur les plans environnemental et social.
3. Source : RBC Marchés des Capitaux ; données pour la période du 7 décembre 2022 au 31 octobre 2025.



# Cadre des billets de trésorerie durables

Le cadre a été élaboré conformément aux Lignes directrices applicables aux obligations durables de l'ICMA 2021 dans l'objectif d'assurer la transparence de nos processus d'émission de billets de trésorerie et de présentation de l'information. Vous trouverez ci-dessous un survol des catégories admissibles pour l'utilisation du produit, ainsi qu'une description sommaire des principaux processus du cadre.


Utilisation du produit	
Catégories d'activités vertes admissibles	Alignement sur les objectifs de développement durable
 Énergie renouvelable	
 Efficacité énergétique	 
 Prévention et contrôle de la pollution	
 Utilisation durable des sols <sup>1</sup>	
 Transport propre	
 Gestion durable des eaux et des eaux usées	
 Biodiversité terrestre et aquatique	
 Bâtiments durables	
 Adaptation et résilience aux changements climatiques	
 Économie circulaire <sup>2</sup>	
Catégories d'activités sociales admissibles	Alignement sur les objectifs de développement durable
 Accès aux services essentiels	 
 Infrastructures de base abordables	  
 Logement abordable	

## Gestion du produit et production d'information à cet égard



**1.**  
Repérer les actifs potentiellement admissibles

Un groupe de travail sur les billets de trésorerie durables (groupe de travail) est responsable d'évaluer les actifs potentiellement admissibles, au sens de la définition du cadre, par rapport aux catégories admissibles applicables décrites dans le cadre. Le Groupe de travail est composé de représentants des groupes Financement centralisé, Trésorerie, Financement de titres municipaux et Finance durable de RBC Marchés des Capitaux. Le groupe de travail s'appuie sur les groupes Stratégie et gouvernance climatiques, Impact et développement durable, et Financement par titrisation ainsi que le Groupe juridique, au besoin.



**2.**  
Vérifier si les actifs satisfont aux critères du cadre

Le Groupe de travail détermine si un actif est admissible au portefeuille en fonction de la conformité des activités financées de chaque actif aux catégories admissibles décrites dans le cadre. RBC a retenu les services de Kestrel 360, Inc. (« Kestrel »), afin de repérer les actifs admissibles au portefeuille. Pour obtenir de plus amples renseignements sur la méthodologie utilisée, reportez-vous à la section du cadre intitulée Processus d'évaluation et de sélection des actifs.



**3.**  
Gérer le produit


Tous les actifs admissibles du portefeuille sont désignés comme des actifs admissibles dans les systèmes de gestion de l'information de RBC. Le portefeuille est géré de façon dynamique, c'est-à-dire que les actifs admissibles qui ont été vendus ou donnés en garantie, qui sont arrivés à échéance ou qui ne sont plus conformes sont retirés. Les nouveaux produits admissibles provenant des billets de trésorerie durables peuvent être transférés dans un ou plusieurs comptes de distribution désignés à la succursale de RBC à New York et décaissés afin de financer les actifs admissibles.



**4.**  
Mesurer et produire des rapports

Le rapport sur l'affectation des billets de trésorerie durables RBC est distribué aux investisseurs tous les trimestres. L'information sur les paramètres du portefeuille est préparée par RBC et distribuée aux investisseurs tous les ans. Dans la mesure du possible, RBC fournira des renseignements et des exemples d'actifs admissibles financés à l'aide des billets de trésorerie durables. Les paramètres du portefeuille peuvent comprendre les activités financées par catégorie, la moyenne et la moyenne pondérée de la cote d'impact de Kestrel et sa distribution.

## Examen externe

RBC a fait l'objet d'un [examen externe](#) par Kestrel afin de confirmer la conformité du cadre aux Lignes directrices applicables aux obligations durables de l'ICMA 2021. PricewaterhouseCoopers s.r.l./s.e.n.c.r.l. (PwC), notre auditeur indépendant, a fourni un rapport de mission d'assurance limitée sur l'affectation du portefeuille à chaque catégorie admissible. Cette mention est indiquée par un  à la page 4 du présent rapport. Veuillez vous reporter à l'annexe pour consulter le rapport de mission d'assurance limitée de PwC. Le reste des renseignements figurant dans le présent rapport n'est pas couvert par le rapport de mission d'assurance limitée.

1. Le nom complet de la catégorie est Gestion durable des ressources naturelles vivantes et utilisation durable des sols.  
 2. Le nom complet de la catégorie est Produits, technologies de production et processus adaptés à l'économie circulaire.

# Portefeuille de billets de trésorerie durables

Toutes les données présentées sont au 31 octobre 2025 et exprimées en dollars américains.

Sommaire du programme <sup>1</sup>	Montant (\$)	Pourcentage
Valeur nominale totale des billets de trésorerie durables	--	
Total des actifs admissibles désignés	2 599 974 857	
<b>Ratio actif/passif</b>		--

Nombre de billets de trésorerie durables en circulation <sup>1</sup>	Montant (\$)	Pourcentage
Valeur nominale des billets à taux fixe	--	--
Valeur nominale des billets à taux variable	--	--
<b>Nombre total de billets de trésorerie durables en circulation</b>	--	--

Échéance moyenne pondérée initiale (EMP) en années	--
Échéance moyenne pondérée actuelle (EMP) en années	--
Échéances à 30 jours en cours	--

Actifs durables désignés	Moyenne pondérée Cote d'impact de Kestrel <sup>2</sup>	Montant (\$)	Pourcentage
Verte	4,2	669 047 744	26 %
Sociale	4,0	1 148 689 941	44 %
Durable (verte et sociale)	3,9	782 237 172	30 %
<b>Total des actifs durables désignés</b>	<b>4,0</b>	<b>2 599 974 857</b>	<b>100 %</b>

Renseignements sur la conformité	
1. Ratio actif/passif < 125 % ?	Non
2. Occurrence d'un cas de défaillance à l'égard de la banque ?	Non

1. Il n'y a aucun billet en circulation et la dernière échéance est survenue le 25 septembre 2025.

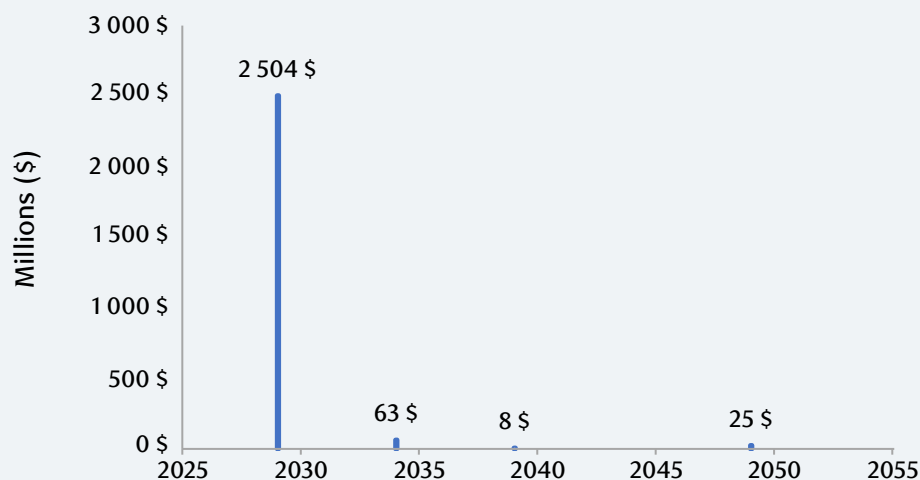
2. Les actifs admissibles désignés au total sont enregistrés à la juste valeur

3. Chaque actif admissible est évalué par Kestrel selon la méthodologie de cotation indépendante de Kestrel. Les cotes sont résumées par Kestrel sur une échelle de 1 à 5 où les cotes élevées reflètent les actifs ayant des impacts positifs sur l'environnement et la société. Se reporter au cadre pour plus de renseignements. Les données représentent les moyennes pondérées des cotes environnementales, sociales et de gouvernance pour tous les actifs admissibles du portefeuille.

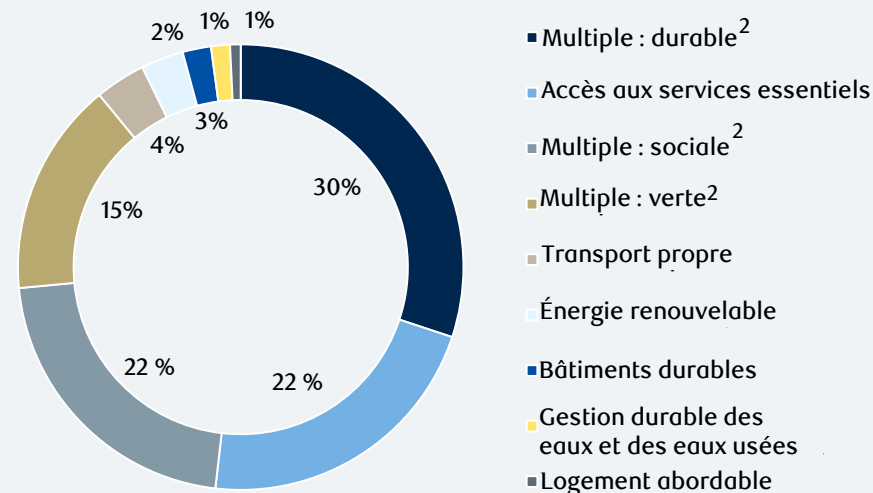
# Portefeuille de billets de trésorerie durables

Suite

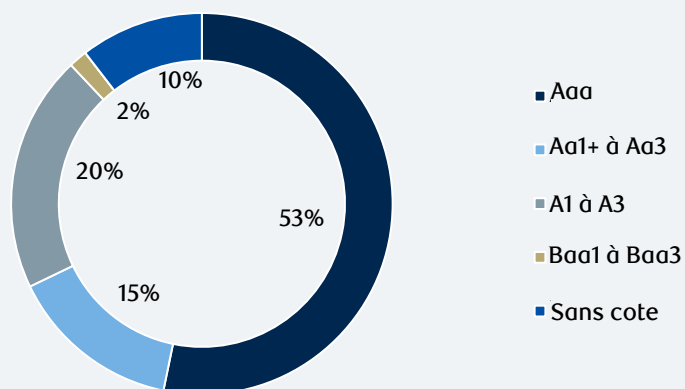
## Profil d'échéance des actifs admissibles<sup>1</sup>



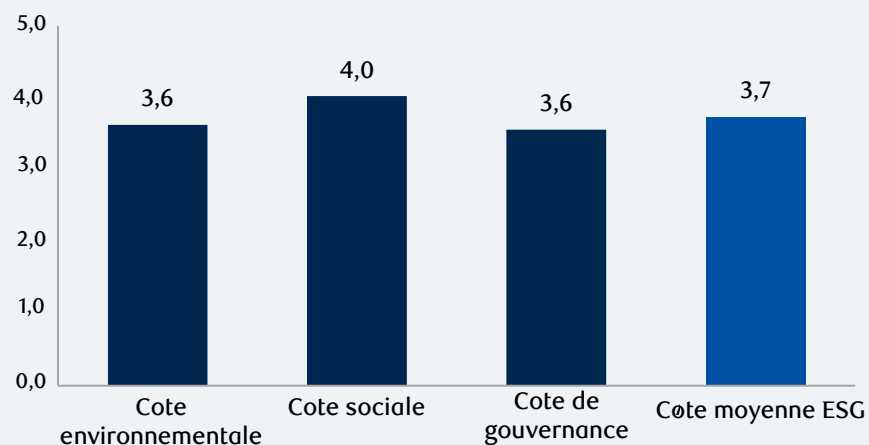
## Répartition des actifs admissibles par catégorie d'actif admissible



## Cotes de solvabilité externes des actifs admissibles<sup>3</sup>



## Moyenne simple de la cote d'impact de Kestrel<sup>4</sup>



1. Les données représentent l'échéance des actifs admissibles au cours d'une période donnée de cinq ans.

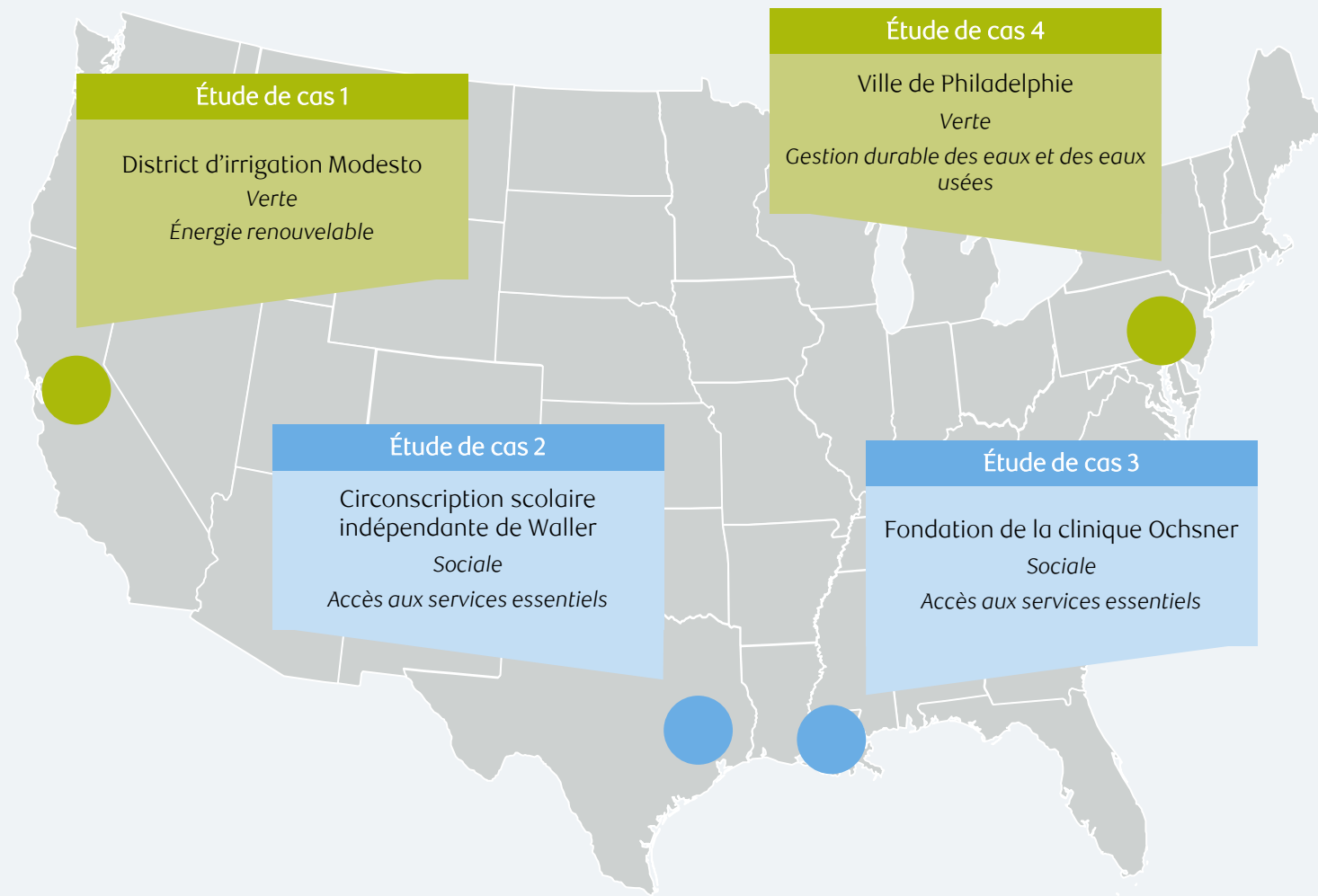
2. Les catégories vertes admissibles multiples et les catégories sociales admissibles multiples comprennent les opérations qui relèvent de plus d'une catégorie verte admissible et de plus d'une catégorie sociale admissible au sens du cadre, respectivement. Les catégories durables admissibles multiples comprennent les opérations qui relèvent d'une combinaison de catégories sociales et de catégories vertes admissibles au sens du cadre.

3. Côté par Moody's<sup>®</sup>.

4. Chaque actif admissible est évalué par Kestrel selon la méthodologie de cotation indépendante de Kestrel. Les cotes sont résumées par les renseignements sur le développement durable de Kestrel sur une échelle de 1 à 5 où les cotes élevées reflètent les actifs ayant des impacts positifs sur l'environnement et la société. Se reporter au cadre pour plus de renseignements. Les données du graphique représentent les moyennes simples des cotes environnementales, sociales et de gouvernance pour tous les actifs admissibles du portefeuille.

# Études de cas portant sur les actifs du portefeuille

Le produit des billets de trésorerie durables est affecté à un portefeuille d'actifs admissibles conformes aux catégories admissibles au sens du cadre et à la page 2 du présent rapport. Les études de cas suivantes portent sur les actifs de notre portefeuille.



# Études de cas portant sur les actifs du portefeuille

Suite

## District d'irrigation Modesto<sup>1</sup> – Énergie renouvelable

Les obligations financent le paiement anticipé d'environ 30 ans d'électricité, y compris de l'énergie renouvelable et des crédits d'énergie renouvelable qui seront utilisés par le district d'irrigation Modesto. Ce district d'irrigation fournit de l'énergie à 132 000 clients situés dans la vallée de San Joaquin, en Californie, et intègre l'électricité produite par neuf projets – cinq projets d'énergie solaire, trois projets d'énergie éolienne et un projet d'énergie de biomasse – dans son système d'alimentation en énergie pour répondre aux besoins de consommation au détail.



## Circonscription scolaire indépendante de Waller<sup>2</sup> – Accès aux services essentiels

Les obligations financent des améliorations à la circonscription scolaire indépendante de Waller, de laquelle relèvent plus de 9 264 élèves à Waller, au Texas, une circonscription scolaire affichant une croissance parmi les plus rapides dans la région. Les projets comprennent la construction de trois nouvelles écoles primaires, l'achat de terrains pour des bâtiments scolaires, l'amélioration de la sécurité de toutes les installations d'enseignement et l'achat de nouveaux autobus scolaires.



1. Source de la photo : <https://www.mid.org>
2. Source de la photo : <https://www.virtualbx.com/bid-bulletin/new-construction-elementary-no-8-waller-isd-subbid>

# Études de cas portant sur les actifs du portefeuille

## Suite

### Fondation de la clinique Ochsner<sup>1</sup> – Accès aux services essentiels

Les obligations servent à financer et à refinancer l'amélioration des immobilisations, notamment la construction d'un institut de neurosciences et d'un hôpital pour enfants qui remplacera l'établissement actuellement en place. Le centre de neuroscience Debra H. and Robert J. Patrick comprendra une clinique à spécialités multiples sur la démence précoce, offrira de la formation élargie aux patients ainsi que du soutien aux soignants, et inclura un centre de réadaptation neurologique de pointe doté d'un programme de thérapies intégratives pour la santé du cerveau. L'hôpital pour enfants Gayle and Tom Benson Ochsner comptera plus de 200 médecins spécialisés dans plus de 30 spécialités et sous-spécialités de la pédiatrie.



### Ville de Philadelphie<sup>2</sup> – Gestion durable des eaux et des eaux usées

Les obligations financent des améliorations aux systèmes de gestion des eaux et des eaux usées de Philadelphie. Le service des eaux exploite trois usines de contrôle de la pollution de l'eau et trois installations de traitement de l'eau potable, dont la capacité combinée est de plus de 1,5 milliard de gallons par jour. L'amélioration des immobilisations est répartie dans plusieurs grandes catégories, notamment les réseaux de collecte et d'évacuation, les déversoirs d'eau excédentaire, les systèmes d'adduction, les stations de traitement de l'eau, les réseaux d'assainissement et les stations d'épuration des eaux usées.



1. Source de la photo : <https://www.bwbr.com/project/ochsner-health-patrick-neuroscience-center>
2. Source de la photo : <https://water.phila.gov/about-pwd>

# Annexe : Rapport de mission d'assurance limitée de PwC



## Rapport d'assurance limitée du professionnel en exercice indépendant sur les mesures choisies de la Banque Royale du Canada (RBC) présentées dans le Rapport sur les billets de trésorerie durables RBC 2025

À l'intention du conseil d'administration de RBC

Nous avons réalisé une mission d'assurance limitée à l'égard des mesures choisies décrites dans le tableau 1 de RBC incluses dans le Rapport sur les billets de trésorerie durables RBC 2025 (l'objet considéré) au 31 octobre 2025.

### Responsabilité en ce qui a trait à l'objet considéré

La direction de RBC est responsable de ce qui suit :

- préparer l'objet considéré conformément aux critères applicables définis dans le *Cadre des billets de trésorerie durables* de RBC établi en décembre 2022 et disponible sur le site Web de RBC (les critères applicables);
- concevoir, mettre en place et maintenir le contrôle interne que la direction considère comme nécessaire pour permettre la préparation de l'objet considéré, conformément aux critères applicables, qui soit exempt d'anomalies significatives, que celles-ci résultent de fraudes ou d'erreurs;
- choisir et appliquer les méthodes appropriées de présentation de l'information sur la durabilité, poser des hypothèses et formuler des estimations qui sont raisonnables dans les circonstances.

PricewaterhouseCoopers s.r.l./s.e.n.c.r.l.  
PwC Tower, 18 York Street, Suite 2500  
Toronto (Ontario) Canada M5J 0B2  
Tél. : +1 416 863-1133, Téléc. : +1 416 365-8215  
Téléc. courriel : ca\_toronto\_18\_york\_fax@pwc.com

\* PwC » s'entend de PricewaterhouseCoopers s.r.l./s.e.n.c.r.l., une société à responsabilité limitée de l'Ontario.

### Limites inhérentes à la préparation de l'objet considéré

Les données non financières sont soumises à davantage de limites que les données financières, compte tenu à la fois de leur nature et des méthodes utilisées pour déterminer, calculer, échantillonner ou estimer ces données. Les interprétations qualitatives de la pertinence, du caractère significatif et de l'exactitude des données font l'objet d'hypothèses et de jugements individuels.

### Notre indépendance et notre gestion de la qualité

Nous nous sommes conformés aux exigences en matière d'indépendance et aux autres exigences déontologiques des règles ou du code de déontologie pertinents applicables à l'exercice de l'expertise comptable et se rapportant aux missions de certification, qui sont publiés par les différents organismes professionnels comptables, lesquels reposent sur les principes fondamentaux d'intégrité, d'objectivité, de compétence professionnelle et de diligence, de confidentialité et de conduite professionnelle.

Le cabinet applique la Norme canadienne de gestion de la qualité 1 (NCGQ 1) *Gestion de la qualité par les cabinets qui réalisent des audits ou des examens d'états financiers, ou d'autres missions de certification ou de services connexes*. Cette norme exige du cabinet qu'il conçoive, mette en place et fasse fonctionner un système de gestion de la qualité qui comprend des politiques ou des procédures en ce qui concerne la conformité aux règles de déontologie, aux normes professionnelles et aux exigences légales et réglementaires applicables.

### Responsabilités du professionnel en exercice

Notre responsabilité consiste à planifier et à réaliser la mission de certification en vue d'obtenir une assurance limitée quant à savoir si l'objet considéré ne comporte pas d'anomalies significatives, que celles-ci résultent de fraudes ou d'erreurs, et de délivrer un rapport d'assurance limitée qui contient notre conclusion. Les anomalies peuvent résulter de fraudes ou d'erreurs et elles sont considérées comme significatives lorsqu'il est raisonnable de s'attendre à ce que, individuellement ou collectivement, elles puissent influencer sur les décisions économiques que les utilisateurs de l'objet considéré prennent en se fondant sur celui-ci.

Nous avons effectué notre mission d'assurance limitée conformément à la Norme canadienne de missions de certification (NCMC) 3000 *Missions d'attestation autres que les audits ou examens d'informations financières historiques* (NMC 3000).

# Annexe : Rapport de mission d'assurance limitée de PwC

Dans le cadre d'une mission d'assurance limitée conformément à la NCMC 3000, nous exerçons notre jugement professionnel et conservons notre esprit critique tout au long de la mission. Également, nous :

- déterminons le caractère approprié des circonstances de l'utilisation par RBC des critères applicables en tant que fondement pour la préparation de l'objet considéré;
- mettons en œuvre des procédures d'évaluation des risques, notamment en obtenant une compréhension du contrôle interne pertinent pour la mission, pour identifier où les anomalies significatives sont susceptibles de survenir, qu'elles résultent de fraudes ou d'erreurs, mais non dans le but de formuler une conclusion sur l'efficacité du contrôle interne de RBC;
- concevons et mettons en œuvre des procédures en réponse à l'identification des domaines dans lesquels des anomalies significatives sont susceptibles de survenir dans l'objet considéré. Le risque de non-détection d'une anomalie significative résultant d'une fraude est plus élevé que celui d'une anomalie significative résultant d'une erreur, car la fraude peut impliquer la collusion, la falsification, les omissions volontaires, les fausses déclarations ou le contournement du contrôle interne.

Nous estimons que les éléments probants que nous avons obtenus sont suffisants et appropriés pour fonder notre conclusion.

## Résumé des travaux effectués

Une mission d'assurance limitée implique la mise en œuvre de procédures en vue de recueillir des éléments probants concernant l'objet considéré. Les procédures mises en œuvre dans une mission d'assurance limitée ont une nature et un calendrier différents par rapport à celles mises en œuvre dans une mission d'assurance raisonnable, ainsi qu'une étendue moindre. En conséquence, le niveau d'assurance obtenu dans une mission d'assurance limitée est beaucoup moins élevé que celui qui aurait été obtenu dans le cadre d'une mission d'assurance raisonnable.

La nature, le calendrier et l'étendue des procédures choisies relèvent du jugement professionnel, y compris l'identification des cas dans lesquels des anomalies significatives sont susceptibles de se produire dans l'objet considéré, que celles-ci résultent de fraudes ou d'erreurs.

En réalisant notre mission d'assurance limitée, nous :

- avons acquis une compréhension des processus de présentation de l'information de RBC pertinents pour la préparation de l'objet considéré en :
  - effectuant des demandes d'information auprès des personnes responsables des informations sur la durabilité;
  - analysant les documents pertinents liés aux processus de présentation de l'information de RBC;
- avons évalué si toutes les informations significatives identifiées par la direction ont été prises en compte dans la présentation de l'objet considéré;
- avons procédé à des demandes d'information auprès du personnel pertinent et mis en œuvre des procédures analytiques à l'égard de l'information sélectionnée dans l'objet considéré;
- avons mis en œuvre des procédures de certification de corroboration à l'égard de l'information sélectionnée dans l'objet considéré;
- avons examiné l'information sur l'objet considéré incluse dans le Rapport sur les billets de trésorerie durables RBC 2025 afin de nous assurer de leur concordance avec notre compréhension et les procédures réalisées.

## Conclusion exprimant une assurance limitée

Sur la base des procédures que nous avons mises en œuvre et des éléments probants que nous avons obtenus, nous n'avons rien relevé qui nous porte à croire que l'objet considéré au 31 octobre 2025 n'a pas été préparé, dans tous ses aspects significatifs, conformément aux critères applicables.

# Annexe : Rapport de mission d'assurance limitée de PwC

## Restriction à l'utilisation

Notre rapport a été préparé exclusivement à l'intention du conseil d'administration de RBC pour aider la direction à fournir de l'information sur l'objet considéré au conseil d'administration. Par conséquent, l'objet considéré pourrait ne pas être approprié et ne doit pas être utilisé à toute autre fin. Notre rapport est destiné uniquement à RBC.

Nous n'assumons ni n'acceptons aucune responsabilité ou obligation envers toute autre tierce partie à l'égard de ce rapport.

*PricewaterhouseCoopers s.n.c./s.e.n.c.r.l.*

Comptables professionnels agréés

Toronto (Ontario)


Le 2 juin 2026

## Tableau 1

Mesures choisies	Critère applicable	Valeur en 2025
Affectation du portefeuille des billets de trésorerie durables à chaque catégorie admissible	Cadre des billets de trésorerie durables de RBC établi en décembre 2022 et disponible sur le site Web de RBC	Multiple : durable (30 %) Accès aux services essentiels (22 %) Multiple : sociale (22 %) Multiple : verte (15 %) Transport propre (4 %) Énergie renouvelable (3 %) Bâtiments verts (2 %) Gestion durable des eaux et des eaux usées (1 %) Logement abordable (1 %)

# Mise en garde au sujet des déclarations prospectives et avis important concernant le présent rapport

Le présent Rapport sur les billets de trésorerie durables (le rapport) est fourni à titre d'information et les renseignements qu'il contient peuvent être modifiés en tout temps à notre entière discrétion et sans préavis. Le présent Rapport ne constitue pas une offre d'achat ou de vente ou la sollicitation d'achat ou de vente de titres, de produits ou de services, et ce, dans tous les territoires. Il n'a pas non plus pour objectif de fournir des conseils financiers, juridiques, comptables, fiscaux, liés aux placements ou autres, et ne doit pas servir de fondement à de tels conseils. Aucune partie du présent rapport ne doit servir de fondement à quelque contrat, engagement ou décision de placement que ce soit ni être considérée à ce titre. Le lecteur est seul responsable de toute utilisation des renseignements contenus dans le présent rapport, et ni RBC, ni ses sociétés affiliées, ni leurs administrateurs, dirigeants, employés ou mandataires respectifs ne seront tenus responsables des dommages directs ou indirects découlant de l'utilisation du présent rapport par le lecteur.

Le présent rapport et les renseignements qu'il contient ne sont pas audités. PricewaterhouseCoopers LLP (PwC) a réalisé un rapport de mission d'assurance limitée pour certains indicateurs de rendement de RBC. Ces indicateurs sont accompagnés du symbole . À l'exception de ces quelques indicateurs de rendement de RBC, le reste des renseignements contenus dans le présent Rapport n'a pas été mentionné dans le rapport de mission d'assurance limitée. Pour de plus amples informations sur la portée des travaux de PwC, y compris les paramètres et les données de l'assurance, veuillez vous reporter à la page 8 du présent rapport.

Nous pouvons faire des déclarations prospectives dans le présent document. Les activités, les ambitions, les stratégies et les approches (p. ex., les paramètres et les méthodologies de mesures que nous utilisons à l'égard de nos billets de trésorerie durables) décrites dans le présent rapport, y compris les paramètres liés à la durabilité, les données et les autres renseignements relatifs à ces activités, ambitions, stratégies et approches sont, ou peuvent être, fondés sur des hypothèses, des évaluations et des jugements. Pour d'autres mises en garde concernant nos paramètres de durabilité, les données et d'autres renseignements contenus dans le présent rapport, veuillez consulter les annexes « Mise en garde au sujet des déclarations prospectives » et « Avis important concernant le présent rapport » dans notre dernier Rapport sur la durabilité, de même que les sections « Mise en garde au sujet des déclarations prospectives » et « Avis important concernant le présent cadre » dans notre Cadre des billets de trésorerie durables.

Le présent rapport reflète nos stratégies, positions, approches, politiques, procédures, critères, objectifs, visions et engagements en matière de durabilité en date du présent rapport, lesquels peuvent être modifiés en tout temps à notre entière discrétion et sans préavis. Nous ne sommes pas tenus de mettre à jour les renseignements ou les données contenus dans ce document.

Toutes les références à des sites Web sont fournies à titre d'information seulement. Le contenu des sites Web cités dans le présent rapport, y compris par le biais d'un lien vers un site Web, et de tout autre site Web auquel ils renvoient n'est pas incorporé par renvoi dans le présent rapport et ne fait pas partie de celui-ci. Le présent rapport n'a pas non plus pour objet de faire des déclarations sur les initiatives en matière d'environnement et de développement durable de tiers, qu'ils soient nommés aux présentes ou autrement, qui peuvent comprendre des renseignements et des événements qui échappent à notre contrôle.

