

La reprise de l'agriculture devrait stimuler la croissance en 2012

La croissance devrait s'établir à 3,4 % cette année et à 3,0 % en 2013 au Manitoba, en hausse par rapport à la progression estimative de 2,6 % pour 2011. La reprise de la croissance cette année, qui a été quelque peu majorée par rapport à 3,2 % au dernier trimestre, traduit dans une large mesure l'hypothèse selon laquelle l'amélioration des conditions de croissance, notamment la disparition de la sécheresse actuelle des sols, permettra au secteur de l'agriculture de passer d'une perte prévue de 15 % en 2011 à une augmentation de près de 19 % cette année. Nous supposons que la persistance de conditions climatiques plus normales permettra à la production agricole de continuer de rebondir en 2013, bien qu'au rythme sans doute plus modéré de 5 %. Cette modération est un facteur clé de la baisse de la croissance globale du PIB dans la province en 2013.

Des sondages laissent croire que les dépenses en immobilisations sont plus robustes que prévu

La faible révision à la hausse de la croissance de cette année résulte du sondage publié récemment par Statistique Canada sur les intentions de dépenses en immobilisations. Ce sondage mentionnait un raffermissement imprévu de la croissance des dépenses en immobilisations, laquelle a été portée du taux estimatif de 1,5 % en 2011 à 4,7 % en 2012. Il ne s'agit pas d'un rythme particulièrement soutenu pour 2012 et il semble faible par rapport au gain de 15,7 % dégagé en 2010 dans la foulée des dépenses liées à divers projets d'envergure, comme l'expansion du canal d'évacuation des crues de la rivière Rouge et le nouvel aéroport international de Winnipeg. Toutefois, cet accroissement est peut-être supérieur en réalité, puisque ce sondage sous-estime souvent les dépenses réelles durant les périodes de croissance économique globale. D'un point de vue industriel, la hausse prévue des dépenses en immobilisations traduit les gains dans les secteurs des mines et de la fabrication. Ces gains devraient neutraliser une autre année de dépenses réduites dans le secteur des services publics, traduisant dans une large mesure les investissements moindres de Manitoba Hydro. Dans la foulée des résultats de ce sondage, nous avons relevé nos prévisions relatives aux dépenses du secteur de la construction et avons porté la croissance à 3 % plutôt que de maintenir le taux de 1,5 % prévu pour 2011.

Le ralentissement de la fabrication devrait être temporaire

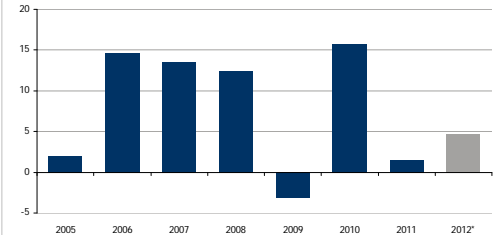
Les récents rapports économiques sur le Manitoba font état d'un certain ralentissement de la fabrication à la fin de 2011. Cette situation peut être partiellement imputable à des préoccupations accrues au sujet de la durabilité de la reprise tant à l'échelle mondiale qu'aux États-Unis, compte tenu des pressions exercées sur les marchés financiers en raison de la crise de la dette souveraine en Europe. Ces pressions ont commencé à s'atténuer au début de 2012, grâce aux mesures dynamiques prises par les décideurs politiques européens. Ce phénomène, associé à nos attentes de rebond de la croissance aux États-Unis et de robustesse des dépenses en immobilisations dans les provinces à l'ouest du Manitoba, devrait se traduire par un regain de l'activité manufacturière dans la province au fil de 2012.

L'emploi devrait montrer une vigueur accrue

La croissance des emplois a aussi quelque peu ralenti l'an dernier, baissant de 1,9 % en 2010 à 0,8 %. Toutefois, la remontée des dépenses en immobilisations et le raffermissement de la demande visant les biens usinés produits au Manitoba devraient contribuer à rehausser la trajectoire de l'embauche. Il en résultera sans doute une amélioration du taux de chômage qui, selon nous, devrait reculer à 5,2 % et à 5,0 % cette année et l'an prochain, respectivement, après être demeuré inchangé à 5,4 % en 2011.

Croissance des investissements au Manitoba

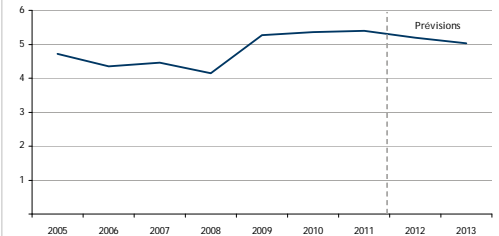
Variation en pourcentage, d'une année à l'autre



Sources : Statistique Canada, Recherche économique RBC
* Intentions.

Taux de chômage au Manitoba

en %



Sources : Statistique Canada, Recherche économique RBC

Manitoba - prévisions en bref

Variation en %, sauf indication contraire

	2010	2011P	2012P	2013P
PIB réel	2,4	2,6	3,4	3,0
Emploi	1,9	0,8	0,9	1,3
Taux de chômage (%)	5,4	5,4	5,2	5,0
Ventes au détail	5,6	4,6	5,0	4,7
Mises en chantier (unités)	5 888	5 900	6 100	5 800
Indice des prix à la consommation	0,8	2,9	1,9	2,1

Paul Ferley
Économiste en chef adjoint