


**RAPPORT 2000 À NOS CONCITOYENS**



 GROUPE FINANCIER  
BANQUE ROYALE

*Allez au bout de vos rêves.™*

Imagine  Une entreprise généreuse

 GROUPE FINANCIER  
BANQUE ROYALE

*Allez au bout de vos rêves.™*

Formule 5023\$ (02/01)

## TOUR D'HORIZON

### L'ENTREPRISE ET LA COLLECTIVITÉ

**B** IEN que le Groupe Financier Banque Royale compte parmi les entreprises donatrices les plus généreuses du Canada, ce n'est à notre avis qu'un aspect de notre responsabilité sociale. Pour nous, l'engagement social

d'une entreprise est quelque chose de beaucoup plus vaste qui englobe ses produits, ses services, ses programmes, ses employés, ses partenariats et une action déterminante en faveur du progrès social. Le présent rapport abonde en

exemples concrets. Nous ne prétendons pas être parfaits, mais nous tâchons de concilier au mieux les intérêts de tous nos interlocuteurs.

#### APPORT EN COMPÉTENCES

Dans le cadre de leur travail, nos employés acquièrent une foule de connaissances et d'habiletés qu'ils mettent au service de nos partenaires communautaires de diverses façons : comités de Centraide, ateliers d'information pour des organismes sans but lucratif qui sont nos clients, conseils en matière de planification d'entreprise... des contributions d'une valeur souvent inestimable.

#### PRODUITS ET SERVICES

Relevés en braille pour les clients ayant une déficience visuelle.... Dans les réserves indiennes, succursales au personnel entièrement autochtone... Nouveau type d'hypothèque pour personnes à faible revenu...Voilà quelques façons d'intégrer nos préoccupations sociales dans nos pratiques commerciales.

#### RESPECT DE LA DIVERSITÉ

Nous reconnaissons l'importance d'un milieu de travail équitable où la diversité est comprise et respectée pour le recrutement et le maintien du personnel et pour la qualité du service à la clientèle.

#### SOUCI DE L'ENVIRONNEMENT

L'observation de pratiques respectueuses de l'environnement est pour nous une priorité, au quotidien comme dans nos décisions d'affaires. Notre politique environnementale détaillée couvre tous les aspects de notre exploitation. Voir page 48.

#### ENGAGEMENT DES EMPLOYÉS

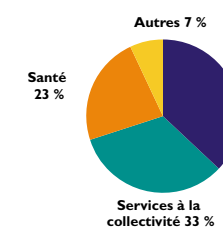
Il est impossible de calculer la quantité d'heures et d'argent que nos employés et nos retraités consacrent à des œuvres de charité partout au monde, mais une chose est sûre : leur appui énergique et leur enthousiasme sans bornes contribuent immensément à la qualité de vie de nos communautés. Voyez comment ils s'y prennent dans ce rapport et, pendant toute l'année 2001, sur le site [banqueroyale.com/communautaire](http://banqueroyale.com/communautaire).

#### Subventions liées au bénévolat

L'année 2000 était la deuxième du Programme bénévoles Banque Royale, qui appuie le bénévolat fait par nos employés pendant leurs loisirs. Les employés et les retraités qui consacrent plus de 40 heures par année à un organisme caritatif peuvent demander jusqu'à 500 \$ de subvention pour cet organisme.

#### Programmes bénévoles Banque Royale 2000

Nb de subventions accordées : 742  
Nb total de subventions : 369 325 \$



#### COMMANDITES

Une commandite est un partenariat négocié avec un autre organisme (parfois sans but lucratif) pour des motifs de marketing et répondant aux priorités stratégiques du Groupe Financier Banque Royale et de ses sociétés membres. Nos commandites s'exercent notamment dans les domaines des arts et du sport amateur. Les lignes directrices applicables figurent en page 51.

#### PRESTATIONS EN NATURE

Les contributions peuvent être autre chose que de l'argent. Les groupes communautaires sont souvent bien heureux qu'on leur fournisse des salles de réunion, des installations provisoires et du matériel de bureau, par exemple. En 2000, la Banque Royale a notamment remis des ordinateurs à des écoles et du mobilier de bureau à des organismes caritatifs ou communautaires.

#### TRAITEMENT DES EMPLOYÉS

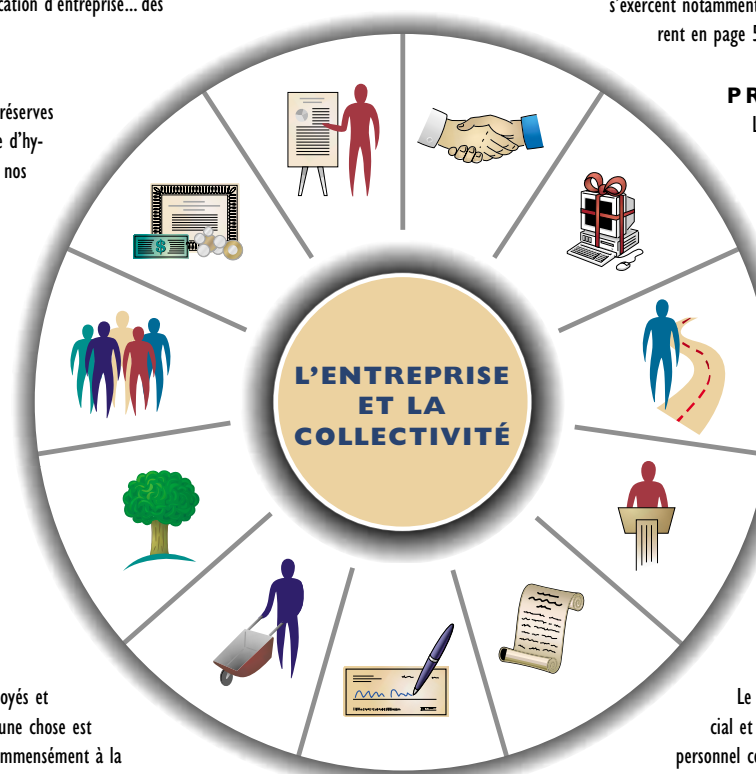
Soucieux d'être un excellent employeur, nous offrons des programmes de rémunération avantageux, une grande flexibilité en matière de formules de travail et de cheminement de carrière, des programmes d'apprentissage à la fine pointe et un régime d'actionariat attrayant.

#### LEADERSHIP

En 2000, pour une cinquième année consécutive, *Report on Business* a placé la Banque Royale au premier rang des entreprises canadiennes dans la catégorie « Responsabilité sociale ». Nous sommes très fiers de cet honneur, parce qu'il reflète la somme de nos actions et notre souci historique de civisme.

#### ÉTHIQUE

Le Groupe Financier Banque Royale assume la responsabilité de ses actions sur les plans social et économique. Il s'est doté de nombreuses politiques et pratiques pour s'assurer que le personnel comprend le niveau d'éthique exigé et les conséquences de l'inconduite. Voir page 49.



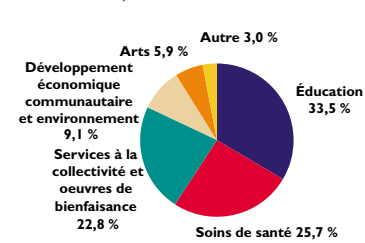
#### DONS

La Banque Royale est, par l'intermédiaire de la Fondation du Groupe Financier Banque Royale, l'une des entreprises les plus généreuses au Canada. Nous sommes fiers d'être membre fondateur et de premier plan du programme Imagine. Nous avons pris l'engagement de redistribuer un pour cent de nos bénéfices avant impôts à des œuvres de bienfaisance et à des organismes sans but lucratif. Des dons substantiels sont soulignés d'un bout à l'autre du présent rapport. Les lignes directrices se trouvent à la page 50. Pour la ventilation par région des dons effectués en 2000, voyez les pages 52 à 55.

#### Dons en 2000 selon la région

Alberta/T.-N.-O.	1 400 000 \$
Atlantique	1 000 000 \$
C.-B./Yukon	2 000 000 \$
Manitoba/Nunavut	662 000 \$
Ontario	5 400 000 \$
Québec	2 500 000 \$
Saskatchewan	521 000 \$
Échelle nationale	12 785 000 \$
TOTAL	26 268 000 \$

#### Dons en 2000



#### UNE TRADITION DE MÉCÉNAT SOCIAL

**Prix Banque Royale :** De 1967 à 2000, le Prix Banque Royale rendait hommage à une personne qui, par des réalisations exceptionnelles, apportait une contribution importante à la qualité de la vie humaine et au bien collectif. Pour marquer le nouveau millénaire, la Banque Royale a choisi d'axer dorénavant son prix sur les organismes plutôt que sur des personnes en particulier.

Le premier récipiendaire du « nouveau » prix est l'Institut canadien de recherches avancées. L'Institut a été fondé en 1982 afin d'établir un « réseau virtuel » pour des chercheurs qui, en raison de l'immensité du territoire canadien, ne pouvaient nouer de partenariats ou construire de ponts intellectuels au-delà de leur propre établissement et de leur propre région.

**Regard sur notre temps :** Depuis 1944, le *Bulletin de la Banque Royale*, par ses essais, suscite la réflexion sur des sujets aussi variés que la débrouillardise, l'histoire et la philosophie. Voici des titres de 2000 : *De l'avenir du village global, Mais où sont les héros d'antan ?, Le rôle de la récréation, L'importance de l'enseignement, Éloge de la décence*

Pour de plus amples renseignements sur le Prix Banque Royale et ses récipiendaires antérieurs, voir [www.banqueroyale.com/communautaire/award](http://www.banqueroyale.com/communautaire/award)

#### TABLE DES MATIÈRES

MESSAGE DU PRÉSIDENT	1
COUP DE MAIN	2
CENTRAIDE AU QUÉBEC	3
SOINS DE SANTÉ	4
ARTS ET CULTURE	8
SPORT AMATEUR	12
JEUNESSE ET ÉDUCATION	14
AINÉS	20
DIVERSITÉ	22
PERSONNES HANDICAPÉES	24
LES AUTOCHTONES	26
NOS EMPLOYÉS	30
DÉVELOPPEMENT ÉCONOMIQUE COMMUNAUTAIRE	34
PETITE ENTREPRISE	38
FEMMES ENTREPRENEURES	42
AGRICULTURE	44
ORGANISMES SANS BUT LUCRATIF	46
L'ENVIRONNEMENT	48
L'ÉTHIQUE : UNE PRIORITÉ	49
DONS ET COMMANDITES	50
DONS	52
CHIFFRES CLÉS	56

#### Note de la rédaction :

Les articles et les chiffres présentés dans ce rapport ont trait aux activités de nos entreprises au Canada au cours de l'exercice 2000 (du 1<sup>er</sup> novembre 1999 au 31 octobre 2000). Les activités de nos entités étrangères en sont généralement exclues, mais vous pouvez en prendre connaissance sur notre site Web.

Les « employés » mentionnés peuvent être au service de n'importe laquelle des entreprises du Groupe Financier Banque Royale (Banque Royale, Fonds d'investissement Royal, Actions en direct, Assurances RBC, RBC Dominion valeurs mobilières, Trust Royal, etc.)

Le Rapport 2000 à nos concitoyens est publié à l'intention de toutes les personnes ayant un lien quelconque avec le Groupe Financier Banque Royale, y compris les employés, les actionnaires, les clients, les partenaires et les groupes communautaires.

#### La Rédaction

Rapport 2000 à nos concitoyens  
Groupe Financier Banque Royale  
9th Floor, South Tower, Royal Bank Plaza  
200 Bay Street, Toronto ON M5J 2J5  
Téléc. : (416) 974-6023

#### Commande d'exemplaires supplémentaires :

Employés : formule 50235 (02/01)  
Le rapport peut être téléchargé à [banqueroyale.com/communautaire](http://banqueroyale.com/communautaire)

Également disponible sur cassette audio.  
Also published in English (Community Report 2000)

RÉDACTION : LYNN PATTERSON | RÉDACTRICE CONSEIL : CHRISTIANE DUPONT | VERSION FRANÇAISE : SERVICE DE TRADUCTION | DIRECTION ARTISTIQUE : JACKIE YOUNG | GRAPHISME : STEREN BOULE, SUSAN PURTELL | IMPRIMÉ AU CANADA | CONTIENT 50 % DE FIBRES RECYCLÉES ET 10 % DE PÂTE MÉCANIQUE



**Nos employés peuvent être transportés par les rêves de nos clients et de leurs communautés.**  
Vanora Devine-Turiff (centre) est accompagnée des membres actifs du PEACH (Promotion Economic Action & Community Banking Project, de Toronto). De gauche à droite : Fred Hayes, coordonnateur du programme à la Banque Royale, Sharon Margeston, Vanora Devine-Turiff, Kari Sustoki et Jeannette Schmid.

PHOTO : NIGEL DICKSON



Un peu d'instruction peut faire décoller un rêve.

Yathavan Wijayaratanm (à la une) et son frère Kuganesan (en couverture arrière) apprennent en s'amusant au Cabbagetown Youth Centre de Toronto, qui a reçu une subvention d'activités parascolaires de la Banque Royale en 2000.

PHOTOS DE LA PAGE COUVERTURE PAR NIGEL DICKSON

## MESSAGE DU PRÉSIDENT

Vous nous avez sûrement entendus parler de ce que nous pouvons faire pour aider nos clients à réaliser leurs rêves. Tout comme nos clients, les collectivités ont des rêves dont l'importance ne fait aucun doute pour le Groupe Financier Banque Royale.

C'est pourquoi nous avons l'un des meilleurs programmes d'action sociale au Canada. Nous sommes convaincus que, en mettant nos fonds, notre réseau, notre leadership et surtout en encourageant et en soutenant l'engagement de nos gens au service de nos collectivités, nous pouvons faire la différence, en les aidant à réaliser leurs rêves.

### « Les collectivités ont des rêves dont l'importance ne fait aucun doute pour le Groupe Financier Banque Royale. »

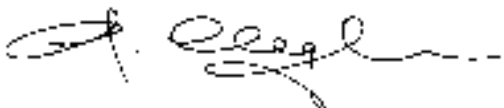
Par ce second rapport annuel à nos concitoyens, nous voulons donner un aperçu des nombreuses actions menées en ce sens par le Groupe Financier Banque Royale en 2000. Bien que nous comptions parmi les entreprises donatrices les plus généreuses, le rapport insiste beaucoup sur d'autres aspects : nos produits et services adaptés, nos programmes favorisant le mieux-être de notre personnel et de groupes sociaux et la façon dont nos employés peuvent contribuer au développement communautaire.

Nous savons que l'argent ne règle pas tout. Il existe une denrée beaucoup plus précieuse pour les collectivités où nous sommes enracinés.

De plus en plus, les organismes du milieu nous disent compter sur l'inestimable expertise de nos employés qui siègent à des conseils d'administration, aident à définir des plans d'affaires, facilitent les maillages et partagent leur connaissance des affaires.

Il n'y a pas que l'argent, mais aussi ce que nous portons dans nos têtes et dans nos cœurs qui aide au développement des collectivités. Quand une entreprise y met des trois — ses ressources, ses connaissances et sa compassion —, je crois qu'elle contribue à bâtir une société économiquement, socialement et écologiquement saine.

En ce début de l'Année internationale du bénévolat, nous voulons rendre hommage à nos employés qui transforment leurs collectivités par leur compétence et leur engagement. J'espère que vous lirez avec plaisir les quelques exemples rapportés dans ce document.



John E. Cleghorn  
Président du Conseil et chef de la direction



PAUL ORENSTEIN

## COUP DE MAIN

### Appui aux campagnes de financement de Centraide et d'autres organismes

#### DONS CORPORATIFS

Grâce à des dons totalisant 2,5 millions \$ en 2000, le GFBR se classe au premier rang au Canada parmi les entreprises du secteur privé qui contribuent à Centraide. Nous faisons partie des 35 entreprises qui accordent chaque année plus d'un million de dollars à l'organisme.

#### CONTRIBUTION DES EMPLOYÉS :

- Les employés ont versé plus de 5 800 000 \$ par retenue sur le salaire.
- Les employés ont recueilli 348 513,77 \$ au profit de Centraide lors d'événements spéciaux.\*
- Quinze employés ont été détachés à Centraide pour diriger les opérations, apporter leur savoir-faire et donner de la visibilité aux campagnes locales.

\* Cette somme représente les fonds recueillis au seul profit de Centraide. En plus, les employés du GFBR ont aidé à amasser des centaines de milliers de dollars pour des groupes communautaires particuliers dans tout le Canada.

« La vente de Tuza s'est révélée une façon amusante de recueillir des fonds et de faire participer tout le monde », déclare Kim Kavanagh, présidente de la campagne Centraide à la Banque Royale (Colombie-Britannique).

Le Groupe Financier de la Banque Royale (GFBR) et ses employés appuient fortement les campagnes des fédérations d'œuvres de bienfaisance comme celle de Centraide. Nous croyons qu'en soutenant ces campagnes, nous pouvons contribuer à encourager l'engagement dans nos collectivités et répondre à de nombreux besoins à l'échelle nationale.

Notre souscription aux campagnes de ces fédérations, notamment à celle de Centraide, n'est qu'un des aspects de notre aide humanitaire. Nous cherchons sans cesse de nouvelles façons d'aider. En 2000, par exemple, nous avons vendu dans 161 succursales de la Banque Royale, en Colombie-Britannique et au Yukon, des petits lions en peluche à collectionner, appelés « Tuza ». Ce nom, qui signifie « cadeau » ou « témoignage d'appréciation » en swahili, symbolise bien le travail remarquable de Centraide dans la collectivité. Les profits de la vente des Tuza se sont élevés à 150 000 \$ et ont été remis entièrement à l'organisme.

« Non seulement les sociétés membres du GFBR apportent-elles une contribution financière, mais leurs employés contribuent aussi de façon extraordinaire en offrant

leur temps et leur savoir-faire comme membres d'organismes de bénévolat, bénévoles dans les campagnes de souscription et représentants délégués », souligne

David Armour, président de Centraide Canada — United Way of Canada. « Cela nous aide à renforcer nos collectivités et à exercer une action

bénéfique immédiate sur la vie de milliers de personnes au Canada. » En 2000, la Banque Royale a délégué 15 employés à la campagne Centraide.



# CENTRAIDE AU QUÉBEC

## Le Marcheton : on marche, on court, on roule...

À la demande générale, à l'automne 2000, le Marcheton Centraide Groupe Financier Banque Royale, était de nouveau mis au programme.

L'événement est important pour les employés du Québec et leur contribution à Centraide du Grand Montréal Métropolitain à cette activité des plus méritoires. Le Marcheton a permis de recueillir 1 594 800 \$. De cette invitation lancée pour la première fois il y a sept ans, est née un rassemblement original des employés dans le Vieux-Port de Montréal, une occasion unique pour tous les employés du GFBR, de se réunir entre amis, en famille, au profit d'une des plus importantes causes charitables au Québec.

Le dimanche 17 septembre 2000, on a donc pu voir encore une fois près de 1 000 personnes participer au Marcheton, dans une ambiance de fête malgré le temps plutôt maussade. Vent, lourds nuages et température plutôt froide n'ont cependant pas ralenti les ardeurs des marcheurs, « remplis de soleil et d'énergie », comme le rapportent si bien deux des membres du comité d'organisation. De nombreux employés et leurs familles venaient de Montréal tandis que plusieurs autres participants sont arrivés à bord d'autobus loués, en provenance de différentes régions du Québec, avec la promesse qu'il ne pleuvrait pas à Montréal et la promesse fut tenue.



## Défi corporatif Centraide GFBR : 41 étages à PVM

Environ un mois plus tard — et pour la troisième année — avait lieu le Défi corporatif Centraide Groupe Financier Banque Royale, en collaboration avec la société Immobilière Trans-Québec. Le 25 octobre 2000, des équipes de dix personnes relevaient le défi de monter les 41 étages de la Place Ville-Marie dans une course de relais contre la montre. Outre les nombreux employés de la Banque, plusieurs personnalités du milieu artistique et du monde sportif étaient au rendez-vous telles que Nathalie Lambert, trois fois médaillée olympique en patinage de vitesse, Gervais Rioux, ex-champion canadien en cyclisme, Charles Lafortune, comédien, et Josée Lavigneur, spécialiste de la forme physique. Une trentaine d'équipes étaient inscrites pour cette course de relais. Dix-sept mille dollars furent amassés encore une fois pour Centraide du Grand Montréal Métropolitain en comptant les frais d'inscription ainsi que le total des sommes recueillies en commandites.

Au Québec, globalement, les dons corporatifs du GFBR, les dons des employés et les nombreuses autres activités ont permis de recueillir plus d'un million de dollars pour les fédérations Centraide du Québec.

Quelques-uns des bénévoles qui ont contribué à faire du Défi corporatif un succès.



## SOINS DE SANTÉ

**Le Groupe Financier Banque Royale accorde un fervent appui à la recherche médicale et aux soins de santé. De plus, nos employés sont engagés bénévolement dans des centaines de causes liées à la santé.**

### Devenir serein en faisant une collecte de fonds

**L'encan de charité de Kevin Harrison est déclaré la meilleure activité de financement de l'ACDM au Canada.**

Lorsque Kevin Harrison a commencé à recueillir des fonds pour l'Association canadienne de la dystrophie musculaire (ACDM), il ne savait pas que ses efforts feraient un jour de lui le meilleur solliciteur de fonds de l'ACDM au pays, et lui vaudraient le titre de bénévole de l'année 2000 de l'Association.

Conseiller en placement à RBC Valeurs mobilières à Montréal, M. Harrison est à l'aise lorsque vient le temps de parler d'argent, et particulièrement lorsqu'il s'agit de recueillir des fonds pour une cause qui lui tient à cœur.

Atteint d'une forme de dystrophie musculaire, Kevin se déplace dans un fauteuil roulant depuis l'école secondaire. Il a commencé à collecter des fonds pour l'ACDM alors qu'il n'avait que 19 ans. « Je suis heureux de solliciter les gens surtout quand c'est pour une bonne cause, explique-t-il. Et comme j'ai moi-même la dystrophie musculaire, je suis plus tranquille en sachant que la recherche pourra aider les prochaines générations. »

En 1998, il a organisé son premier encan de charité. En 2000, l'Encan de charité Kevin Harrison a permis de recueillir 162 500 \$, dont 7 000 \$ de la Fondation du GFBR. Kevin regarde déjà vers l'an prochain. « Le défi, dit-il, sera de dépasser le résultat de cette année. »



NICOLE RIVELLI

### La ville natale de Terry court pour l'espoir

Pendant des années, la Banque Royale a appuyé La course Terry Fox annuelle. Nous ouvrons nos succursales pour recueillir des fonds, tandis que des employés de tout le Canada participent à la course. Mais nulle part ailleurs cette cause ne tient plus à cœur qu'à nos employés de Port Coquitlam (C.-B.), la ville où Terry a grandi.

En 2000, pour marquer le 20<sup>e</sup> anniversaire de La course, la succursale du centre-ville de Coquitlam a pensé que la meilleure façon de démontrer son soutien serait d'obtenir une participation totale de son personnel. Cela n'a pas été facile de demander à près de 50 personnes de donner de leur temps, mais tout le monde a accepté de

« Les mots ne suffisent pas à exprimer toute notre reconnaissance pour le généreux appui que les employés de la Banque Royale ont fourni au British Columbia Children's Hospital. Leurs efforts cette année ont permis de recueillir 226 839 \$ pour aider les enfants les plus gravement malades et blessés. »

Faye Wightman, présidente, BC Children's Hospital Foundation



Notre équipe de Port Coquitlam participe en force à La 20<sup>e</sup> course annuelle Terry Fox.

bon cœur. Ceux qui n'ont pas couru ont fait leur part en tant que bénévoles ou en faisant un don. Les employés des succursales voisines les ont rejoints, notamment Betty Fox (la mère de Terry) et l'athlète en fauteuil roulant Rick Hansen.

### Santé de l'enfant

Rien ne fend plus le cœur que de voir un enfant malade. Voilà pourquoi nos employés consacrent tant d'énergie aux causes de santé infantile. Prenez le British Columbia Children's Hospital. Des employés ont recueilli des fonds tout au long de l'année, soit en étant bénévoles pour le téléthon Children's Miracle Network, soit en organisant une journée du jean, ou encore en participant au tournoi annuel de softball. Notre succursale du centre d'Oakridge a même tenu un marcheton qui a permis de recueillir 10 000 \$ en un seul jour.

En 2000, le personnel de Montréal et de Toronto a remis 36 000 \$ au Fonds Sian Bradwell pour les enfants atteints du cancer, grâce à des tournois de softball, un encan et des dons. Les fonds ont aidé à acheter de l'équipement médical pour l'Hôpital de Montréal pour enfants et le Hospital for Sick Children de Toronto.

De plus, le don de 1 million de dollars remis par le GFBR au Children's Hospital of Western Ontario aidera l'hôpital à offrir un meilleur service aux petits. « Le Groupe Financier Banque Royale a établi une sorte de norme en matière de philanthropie pour les enfants malades, blessés et en guérison, ainsi que leur famille, explique Debbie Comuzzi, directrice administrative de la fondation de l'hôpital. Son leadership assurera que nos enfants aient accès à des équipements ultra-perfectionnés. »



PETER PAUL HARNISCH (B.C. CHILDREN'S HOSPITAL)

« Grâce au soutien du Groupe Financier Banque Royale et à l'approche pratique de ses employés du Canada atlantique, nous avons pu offrir nos souhaits à des enfants diagnostiqués comme courant un fort risque de contracter une maladie grave. Cela leur permet de s'évader un instant de la dure réalité de leur vie et leur donne un peu de joie. »

Lee Gauthier, Children's Wish Foundation of Canada, Section de l'Atlantique



Chaque printemps, Jeannine Savoie (deuxième à partir de la gauche), employée de la Banque Royale au Nouveau-Brunswick, consacre 18 heures par semaine afin de recueillir des fonds dans le cadre d'activités de financement porte-à-porte de la Société canadienne du cancer, à Bouctouche et à Sainte-Anne.

Heather Wielgoz, de Saskatoon, consacre entre 12 et 15 heures par semaine à la Fondation canadienne des maladies inflammatoires de l'intestin, en siégeant à divers comités, en organisant des activités de financement, des événements spéciaux et en sensibilisant l'opinion publique. En 2000, cette Fondation a reçu un don du Programme de dons des employés bénévoles en reconnaissance de son travail pour l'association.



FILE PHOTOGRAPHIC DESIGN LTD.

## FAITS SAILLANTS DE L'AN 2000

- **FONDATEMENTS DES MALADIES DU CŒUR** : Nos employés de tout le pays ont participé à une vaste gamme d'activités. La Banque Royale a également donné 220 000 \$ en l'an 2000.
- **FONDATION DU DIABÈTE JUVÉNILE** : Nous avons appuyé la Fondation du diabète juvénile aux quatre coins du pays. Le président du Conseil de la Banque Royale, John Cleghorn, a également été désigné la « Personne honorée de l'année » de la Fondation.

## SOUTIEN AUX SOINS DE SANTÉ : FAITS SAILLANTS RÉGIONAUX

### Est du Canada

**T.-N.** : Soutien au Centre de traitement du cancer du Western Memorial Regional Hospital et à « Policiers contre le cancer » (Corner Brook). **N.-B.** : Soutien à la Fondation pour la fibrose kystique et le rein (Moncton). **N.-É.** : Soutien à la Fondation canadienne du rein. Une employée, Jane Langille, agit à titre de trésorière de la Fondation. **Î.P.-É.** : Soutien à la campagne de financement annuelle de la Fondation des maladies du cœur (Charlottetown). La succursale de Summerside appuie la

campagne de Daffodil pour la Société canadienne du cancer. Une employée, Kerrilee Murray, agit comme présidente de l'unité locale de la SCC.

### Centre du Canada

**Ont.** : Les employés ont appuyé l'INCA, l'Association canadienne du diabète et des cliniques de dons de sang. Nous avons vendu des nez rouges pour le Sunnybrook Hospital et commandité l'activité « W.E. Care for Kids » dans le comté de Windsor/Essex. À Timmins, nous avons

donné une partie des recettes de LSR d'une journée à la Société d'Arthrite. Des employés ont couru pour des hôpitaux comme le Peel Memorial, le Humber River Regional et le Princess Margaret. Nous avons participé à l'événement « Prison ou caution » de la Société canadienne du cancer, à Fort Erie. À Toronto, des employés ont agi comme bénévoles dans le cadre de la Campagne du ruban rouge de la Fife House, ainsi qu'à l'occasion d'une activité de nettoyage et de préparation de petits plats pour des résidents.

« L'activité de lutte contre la sclérose en plaques Royal Fights MS, organisée par la Banque Royale, a permis de recueillir plus de 112 000 \$ pour aider les personnes souffrant de sclérose en plaques et leur famille.

Nous apprécions l'encouragement continu du Groupe Financier Banque Royale, de ses employés et de leurs familles et amis. Merci. »

Barb Lang, directrice, Activités de collecte de fonds, Société canadienne de la sclérose en plaques, Division de l'Ontario



Rick Beaver de la Banque Royale à Porter's Lake, N.-É., lors d'une activité de l'Ass. canadienne du diabète juvénile.



En Ontario, l'équipe « Royal Fights MS » a gagné le trophée de l'« équipe commerciale » de MS Ontario pour la cinquième année consécutive.

■ **SCLÉROSE EN PLAQUES** : Des centaines d'employés de toutes les provinces du Canada ont participé à la marche/course Supercities Walk. La Banque Royale a notamment commandité toute la marche/course en Colombie-Britannique. Au Manitoba et en Alberta, nos employés n'ont pas seulement chaussé leurs espadrilles, ils ont aussi ouvert les succursales pour recueillir des dons.

■ **SASKATCHEWAN CEREBRAL PALSY ASSOCIATION** : Une équipe de 16 employés prend part chaque année à l'épreuve de vélo d'exercice pour la lutte contre l'infirmité motrice cérébrale. Cette année, l'équipe a recueilli plus de 13 000 \$ et gagné plusieurs prix de « meilleur collecteur de fonds ». En l'an 2000, la Banque Royale a également remis deux bourses de 1 000 \$ afin de venir en aide aux jeunes atteints d'une infirmité motrice cérébrale.

■ **RECHERCHE SUR LES LÉSIONS MÉDULLAIRES** : En juin 2000, Milestone Medica a annoncé un investissement de 500 000 \$ dans Neuro Therapeutics Inc, une entreprise relevant de la University of British Columbia, pour financer l'étude d'une nouvelle technologie médicale qui devrait permettre la réparation nerveuse à la suite d'un traumatisme médullaire. La Société Capital de risque Banque Royale Inc. est le principal partenaire d'investissement de Milestone Medica.

PRINCIPAUX DONNS EN 2000

Alberta Children's Hosp. (Alb.)	106 000 \$ *
BC Children's Hosp. (C.-B.)	14 500 \$
Burnaby Health Department (C.-B.)	13 000 \$
Cancer Care Manitoba	41 000 \$ *
Candlelighters Childhood Cancer (Ont.)	30 000 \$
Dryden 2000 (Ont.)	10 000 \$
Fondation canadienne du cancer du sein	42 500 \$
Fondation des maladies du coeur	220 000 \$ *
Fondation du Portage (Qué.)	10 000 \$ *
Fondation Hôpital Brôme-Missisquoi-Perkins (Qué.)	75 000 \$
Fondation Hôpital Montréal pour enfants (Qué.)	14 000 \$ *
Fondation Hôpital Royal Victoria (Qué.)	43 000 \$ *
Fondation Hôpital Saint-François-d'Assise (Qué.)	10 000 \$
Fondation Hôpital Saint-Mary (Qué.)	35 000 \$ *
Fondation MIRA (Qué.)	15 000 \$
Hôpital Général Juif de Montréal (Qué.)	73 000 \$ *
Institut de recherches cliniques de Montréal (Qué.)	50 000 \$ *
Institut neurologique de Montréal (Qué.)	70 000 \$ *
Interlink Cancer Care Nurses (Ont.)	51 000 \$ *
Kids Cancer Care Foundation (Alb.)	20 000 \$
Mount Sinai Hosp. (Ont.)	103 000 \$ *
North York General Hospital (Ont.)	59 000 \$ *
Ottawa Hosp. Foundation (Ont.)	25 000 \$ *
Princess Margaret Hosp. Fdn. (Ont.)	213 000 \$ *
Queens General Hosp. (N.-É.)	10 000 \$
Saint John Regional Hosp. Fdn. (N.-B.)	25 000 \$ *
Société canadienne du cancer du sein	66 350 \$
St. Boniface General Hosp. (Man.)	30 000 \$ *
St. Paul's Hosp. (C.-B.)	40 000 \$
St. Paul's Hosp. (Sask.)	15 000 \$
Thunder Bay Regional Hosp. Fdn. (Ont.)	26 000 \$ *
Vancouver Hosp. Fdn. (C.-B.)	100 000 \$ *

\* tranche versée en 2000 d'une promesse de don étalé sur plusieurs années

SOUTIEN AUX SOINS DE SANTÉ : FAITS SAILLANTS RÉGIONAUX

**Qué.** : Soutien à la Société canadienne de l'hémophilie dans le cadre de la campagne « Nous sommes tous liés par le sang ». Plus de 31 services ont appuyé En Cœur, qui vient en aide aux enfants malades. Nous avons recueilli des fonds pour l'Institut de réadaptation de Montréal et appuyé Héma-Québec. Nous avons offert notre soutien à la Société canadienne du cancer et avons participé à la marche Les Pattes de l'Espoir. À Montréal, notre succursale de Van Horne et Darlington a recueilli des fonds pour un groupe de soutien au cancer de l'Hôpital Général Juif.

**Ouest du Canada**

**Alta.** : Nous avons ouvert nos succursales pour vendre des épinglettes « Ted E. Bear » pour le Alberta Children's Hospital. Le personnel de Lethbridge a recueilli des fonds pour l'hôpital à la mémoire d'un collègue. Nous avons réuni des fonds pour la Children's Health Foundation of Northern Alberta (Slave Lake). **C.-B.** : Dons à l'unité de santé mentale de Cranbrook (Elk Valley). La banquière Debra Cerny a rejoint 400 autres femmes pour recueillir des fonds pour la recherche sur le cancer du sein, en fai-

sant une randonnée de 12 000 km à motocyclette.

**Man.** : Participation à la course de canot Dragon pour les Services canadiens du sang. **Sask.** : Aide à la Saskatchewan Cancer Agency pour l'achat de véhicules pour son unité mobile de dépistage du cancer du sein, qui visite les populations rurales. Aide à la fibrose kystique à Moosomin, à l'unité de soins intensifs néo-nataux à Regina et à la course Jingle Bell Run for Arthritis, à Swift Current.

Pour en savoir plus, visitez le site [www.banqueroyale.com/communautaire](http://www.banqueroyale.com/communautaire)

## ARTS ET CULTURE

« On peut difficilement imaginer, jusqu'à ce qu'on en soit témoin, la lutte quotidienne que doivent mener les artistes et organismes à vocation artistique. La lassitude et le découragement qui s'ensuivent sont lourds de conséquences : livres, pièces de théâtre, films, tableaux qui ne verront jamais le jour... Il faut donc investir dans l'art, sous toutes ses formes, et lui rendre le rôle qui lui revient naturellement, celui de manifester fièrement notre identité. »

*L'artiste canadienne Vera Frenkel, au cours du 2000 Royal Bank Funders' Lunch du Conseil des arts du Canada.*

**La Banque Royale appuie les arts par des dons, des commandites et la participation de son personnel.**

### Arts et culture pour enfants

Vous rappelez-vous la première pièce de théâtre ou le premier concert de votre enfance ? Quand on initie un enfant au monde de la musique ou du théâtre, il est probable qu'il demeurera sensible aux arts toute sa vie. Bien souvent cependant les petites villes ou localités n'ont pas

accès au large éventail de productions artistiques des grandes villes. C'est pourquoi la Banque Royale finance de nombreuses tournées dans les écoles.

Par exemple, le Studio Ensemble de la Compagnie d'opéra canadienne a fait découvrir l'opéra à plus de 20 000 jeunes Ontariens, dans diverses écoles primaires et secondaires, bibliothèques et centres communautaires. Et la Theatre New Brunswick's Young Company se produit dans 120 écoles pour atteindre le plus d'élèves possible. C'est aussi l'objectif de la Nova Scotia's Young Neptune Company, du Mermaid Theatre et du programme de formation en danse du Royal Winnipeg Ballet — tous appuyés par la Banque Royale.

Perform !, une initiative conjointe de Nova Scotia Drama League, Dance Nova Scotia et Nova Scotia Choral Federation, va encore plus loin. Ce programme novateur permet aux élèves et aux professeurs de travailler avec des acteurs, danseurs et musiciens professionnels pour explorer et développer leurs habiletés et leur créativité.

La Theatre  
New Brunswick's  
Young Company  
joue dans les  
écoles



« Lorsqu'une entreprise est disposée à utiliser sa richesse, son pouvoir d'achat, son réseau de distribution et son expérience en marketing au profit d'un organisme à vocation artistique, la philanthropie devient alors une aventure créative et ses avantages en sont décuplés. Le Groupe Financier Banque Royale représente le modèle de référence contre lequel tous les autres commanditaires devraient se mesurer. »

Ann Mulvale, maire d'Oakville, à l'occasion du Royal Bank Festival of Classics.

## La grande entreprise et le mécénat

Vous n'imaginez sans doute pas les grandes entreprises comme des mécènes en arts visuels. Pourtant, elles possèdent souvent une collection surprenante. La nôtre a vu le jour en 1929 et visait à encourager les artistes canadiens. Aujourd'hui, elle compte des centaines de tableaux, de gravures et de sculptures, exposés dans divers locaux de la Banque, au pays et ailleurs dans le monde.

Ces œuvres peuvent être admirées par le public. Certaines pièces sont montrées aux étudiants sur SchoolNet. Par ailleurs, nous prêtons des œuvres à des musées lors d'expositions spéciales. En 2000, nous avons prêté quelques pièces au Mississauga Living Arts Centre et au Fonds Canadiana, qui les a exposées dans des lieux publics. Nous avons également donné un tableau au Musée du Nouveau-Brunswick, à Saint-John.

La collection de la Banque Royale comprend des tableaux de divers artistes, comme Emily Carr, Alex Colville, Marc-Aurèle Fortin, Cornelius Krieghoff, Christopher Pratt et Jean-Paul Riopelle. De plus, les Services-Conseils privés Royal, division du Groupe Financier Banque Royale, ont réuni depuis plus de 30 ans une collection des plus prestigieuses comptant plus de 150 tableaux contemporains. Cette division commandite également un concours annuel encourageant les jeunes peintres figuratifs canadiens.



REPRODUIT AVEC PERMISSION

L'œuvre de Stephen Lack, « Long Train Passing » fait partie de la collection d'œuvres d'art de la Banque Royale.

## Les Laurentides présentent : des jeunes et de la musique

Le Concours jeunes musiciens des Laurentides, c'est l'enfant chéri de la succursale Saint-Sauveur-des-Monts de la Banque Royale et ce, depuis de nombreuses années déjà. Tous les employés de la succursale soutiennent son organisation depuis sa fondation en 1994 et ne laissent rien au hasard pour en faire l'événement annuel des Laurentides.

« La Banque Royale mise sur l'enthousiasme des jeunes pour la musique et croit au soutien à la communauté », affirme Rita Plamondon, directrice adjointe aux Services financiers et aux particuliers et grande argentière du Concours depuis 1997. Rita s'occupe de la comptabilité et des levées de fonds. Elle parraine deux soupers-bénéfices, sollicite les dons privés et publics avec la Fondation des Arts de la Vallée et veille aussi à l'organisation de la soirée Gala, qui couronne les lauréats.

Principal partenaire du Concours, la Banque Royale verse à elle seule 3 500 \$ des 5 000 \$ en prix remis aux jeunes.

Le Concours jeunes musiciens est le seul dans les Laurentides à encourager l'excellence musicale, la persévérance et la discipline en ce domaine. Il permet à plus de 350 enfants du primaire et jeunes du secondaire, de Saint-Eustache à Mont-Laurier, de faire valoir leurs talents et leur ambition. En 2001, le concours inclura également un volet chant chorale.

« Quand je vois l'expression sur le visage des enfants, je trouve ça merveilleux ! », s'exclame Rita Plamondon. « Certains reviennent d'année en année et je constate leur progression », ajoute-t-elle.

L'événement a pris de l'ampleur au cours des dernières années. L'église de Saint-Sauveur ne peut plus accueillir tous les participants

### POUR PLUS DE DÉTAILS,

visitez le site [banqueroyale.com/communautaire/](http://banqueroyale.com/communautaire/)

**Le concours Jeunes musiciens des Laurentides permet à ces jeunes violonistes, tout comme à environ 350 jeunes de la région, de développer et de mesurer leurs talents.**



**La Banque Royale appuie des programmes artistiques destinés aux enfants, comme Art Bunker for Kids du Centre des arts de la Confédération à Charlottetown, Île-du-Prince-Édouard.**

## PRINCIPAUX DONS EN 2000

Alberta Theatre Project	10 000 \$
Art Gallery of Nova Scotia	25 000 \$
Ballet national du Canada	95 000 \$*
Banff Centre (Alb.)	50 000 \$
Calgary Education Partnership Foundation	26 000 \$
Calgary Philharmonic Society	10 000 \$
Canadian Stage Company	20 000 \$
Centre d'arts Orford (Qué.)	13 000 \$
Centre des arts de la Confédération (Î.P.-É.)	10 000 \$
Children's Arts Umbrella Association (C.-B.)	17 900 \$
Collection McMichael d'art canadien (Ont.)	15 000 \$*
College of Piping and Celting Performing Arts of Canada (Î.P.-É.)	16 500 \$
Compagnie d'opéra canadienne	50 000 \$*
École nationale de ballet	20 000 \$*
École nationale de théâtre	25 000 \$
Edmonton Opera Association	10 000 \$
Emily Carr Institute of Art & Design (C.-B.)	10 000 \$
Esther Honens International Piano Competition (Alb.)	25 000 \$
Fondation du Musée des beaux-arts de Montréal	60 000 \$ *
Fondation du Théâtre du Nouveau Monde (Qué.)	10 000 \$
Galerie d'art Beaverbrook (N.-B.)	11 666 \$ *
Globe Theatre Society (Sask.)	15 000 \$
Manitoba Theatre Centre	10 000 \$ *
Manitoba Opera	10 000 \$ *
Musée des beaux-arts de l'Ontario	13 000 \$
Musée Glenbow (Alb.)	25 000 \$
Opéra de Montréal	10 000 \$
Royal Winnipeg Ballet	73 300 \$
Shaw Festival	16 950 \$
Théâtre de la Citadelle (Qué.)	18 000 \$
Toronto Symphony Orchestra	20 000 \$
Vancouver Opera Association	31 000 \$
Youth Singers of Calgary	5 000 \$

\* tranche versée en l'an 2000 d'une promesse de don étalé sur plusieurs années



BARRETT & MACKAY (CENTRE DES ARTS DE LA CONFÉDÉRATION)

et c'est à la cathédrale de Saint-Jérôme que les jeunes de la région offriront, cette année, leur Gala annuel.

## FAITS SAILLANTS DE 2000

- **CONSEIL DES ARTS DU CANADA** : Nous étions l'hôte du Royal Bank Funders' Lunch, qui a permis aux membres du Conseil de discuter de financement artistique avec des donateurs importants.
- **PRIX CANADIAN EMERGING ARTIST** : Prix annuel commandité par les Services-conseils privés Royal et visant à reconnaître deux artistes figuratifs canadiens en début de carrière et au talent prometteur. Les gagnants en 2000 sont Matthew Carver (premier prix) et Catherine Beaudette (deuxième prix).
- **STUDIO ENSEMBLE DE LA COMPAGNIE D'OPÉRA CANADIENNE** : Nous appuyons ce programme qui prépare de jeunes chanteurs d'opéra à une belle carrière, en leur donnant de la formation et l'occasion de monter sur scène.

## SOUTIEN AUX ARTS ET À LA CULTURE : RÉALISATIONS RÉGIONALES

### Est du Canada

Soutien au Mermaid Theatre, Neptune Theatre — Young Company Fall Tour et Debut Atlantic Royal Bank Award for Musical Excellence. Nous avons aussi commandité le Atlantic Film Festival, afin de souligner l'importance de l'industrie cinématographique pour l'économie régionale.

**Nouveau-Brunswick** : Commandite du Theatre New Brunswick — Young Company.

**Terre-Neuve** : Appui au Theatre Newfoundland Labrador.

**Nouvelle-Écosse** : Soutien aux événements et organismes suivants : Perform !, Festival Antigonish, Nova Scotia Kitchen Party (série hebdomadaire de concerts), Ships' Company Theatre (Parrsboro), Studio Rally Weekend (visite d'ateliers d'artistes), the Tantram Theatre Festival (Amherst). Appui au Chester Playhouse.

**Île-du-Prince-Édouard** : Soutien au Art Bunker for Kids du Centre des arts de la Confédération et bénévolat du personnel au College of Piping and Celtic Performing Arts.

### Centre du Canada

**Ontario** : Appui au Waterfront Festival : bénévolat et financement (Oakville). Commandite à The Mariposa Folk Festival et bénévolat de plus de 50 employés (Orillia). Soutien au Victoria School Museum : financement et promotion (Carleton Place). Commandite des organismes suivants : Peterborough Symphony, Toronto Philharmonic, Kingston Symphony, North Bay Symphony, Sault Ste. Marie Orchestra et Tafelmusik. Soutien au Theatre Orangeville, au Capital Centre (North Bay), au Sudbury



Lesia Huzar est Canadienne de naissance, mais Ukrainienne de cœur. Pour préserver sa culture et son héritage ukrainiens dans les régions, cette employée de la Banque Royale travaille bénévolement dans deux écoles de bandoura, instrument à 72 cordes, dans la région de Toronto.

## DISTINCTION

### Prix « Sustained Support »

La Banque a reçu le prix « Sustained Support » du monde des arts de Calgary pour son appui de longue date au Alberta Theatre Projects (ATP) et au Calgary International Organ Festival. Nous finançons des productions ATP depuis 1977 et avons commandité, cette année, un programme lui permettant de donner des billets à plus de 5 000 personnes qui n'ont pas les moyens d'assister aux représentations.

#### ■ ROYAL BANK FESTIVAL OF CLASSICS :

La Banque appuie ce théâtre communautaire d'Oakville (considéré comme le meilleur théâtre en plein air en Ontario); nous avons d'ailleurs reçu le prix du maire pour notre soutien aux arts.

#### ■ SHAW FESTIVAL:

En 2000, la Banque a accru son soutien à ce festival de renommée mondiale en commanditant l'ensemble de la saison, ainsi qu'une production. Le personnel des succursales de la région a participé en distribuant le programme de la saison et en faisant la promotion du festival.



La Banque Royale a commandité la production « The Doctor's Dilemma » au Shaw Festival.

## SOUTIEN AUX ARTS ET À LA CULTURE : RÉALISATIONS RÉGIONALES

**Theatre.** Commandite du Bal de Neige (Ottawa) et du Toronto's Beaches Jazz Festival, appui au Festival international du film de Toronto.

**Québec :** Soutien à l'Institut national de l'image et du son (INIS), aux Grands Ballets Canadiens, aux Mosaïcultures internationales de Montréal, à l'Orchestre symphonique de Montréal, aux Jeunesses musicales du Canada, au Festival international de musique militaire (Québec), à l'Opéra de Montréal, à « Fleurir le Québec » et aux Anges gardiens des jeunes musiciens beaucerons.

### Ouest du Canada

**Alberta :** Soutien au Calgary International Organ Festival et au New Performing Arts Theatre à Lloydminster, ainsi qu'au Seniors Saturdays du Theatre Calgary, au Edmonton Fringe Festival et au Alberta Theatre Projects.

**Colombie-Britannique :** Appui au BC Leo Awards, Van Dopp Art Guide Map, BC Arts Club Theatre/Stanley, BC Wild Things. Des employés ont travaillé bénévolement au Victoria Conservatory of Music.

**Manitoba :** Commandite du Grand Theatre — Royal Winnipeg Ballet, et du Royal Bank River Trail, programme familial d'activités hivernales extérieures de six semaines.

**Saskatchewan :** Appui au Bazaar Craft Show du MacKenzie Art Gallery de Regina, au Biggar Majestic Mosey (collecte de fonds pour un théâtre local). Commandite du Cottonwood Jazz Festival (Lumsden), du Drama Dinner Theatre (Southey) et du Moose Jaw Music Festival.

Pour en savoir plus, consultez le site [www.banqueroyale.com/communautaire](http://www.banqueroyale.com/communautaire)

## SPORT AMATEUR

**Le Groupe Financier Banque Royale commandite le sport amateur à tous les échelons, des événements locaux jusqu'aux associations sportives qui forment les athlètes et leur permettent de participer à des compétitions nationales et internationales.**



### Hockey

Le sport national au Canada ? Le hockey, bien sûr ! Demandez-le aux 4,5 millions de Canadiens qui oeuvrent comme entraîneurs, joueurs, arbitres, et comme bénévoles. C'est pourquoi nous appuyons le hockey local.

En commanditant l'Association canadienne de hockey (depuis 1995), nous espérons créer un environnement où les athlètes développeront leur potentiel et où les entraîneurs aideront les joueurs à réaliser leurs rêves. En 2000, nous avons contribué à la Coupe Banque Royale à Fort McMurray (Alberta), aux activités de l'équipe nationale et au fonds de bourses d'études Junior A.

Nous aidons aussi les équipes de hockey amateur à recueillir les fonds dont elles ont tant besoin. Depuis 1995, les collectes de fonds « Un deux pour l'équipe » (Toonies for your team) de la Banque ont permis d'aider à payer équipement, uniformes et temps d'utilisation des patinoires. La saison dernière, environ 200 équipes ont amassé plus de 100 000 \$. Tout le monde peut apporter sa contribution, des partisans (qui lancent leurs pièces de deux dollars sur la patinoire lors des parties), jusqu'aux commerçants (qui donnent des prix), en passant par le personnel de la Banque (qui organise des promotions internes et s'offre à compter les pièces de deux dollars lors des parties).

ONTARIO HOCKEY ASSOCIATION

### « UN DEUX POUR L'ÉQUIPE »

Pour savoir comment votre équipe peut bénéficier de ce programme, consultez le site [www.banqueroyale.com/commandites/](http://www.banqueroyale.com/commandites/) ou composez le 1-800-567-0030.



### Sport universitaire

La Banque a souligné l'excellence scolaire de plus de 1 700 athlètes en publiant dans les journaux le Tableau d'honneur universitaire canadien. Les athlètes masculins et féminins ayant obtenu la meilleure performance dans chacune des cinq conférences de l'Union sportive interuniversitaire canadienne (USIC) se sont envolés vers Toronto pour recevoir leur médaille et leur prix.

L'an 2000 marquait notre 7<sup>e</sup> contribution à l'USIC, l'organisme régissant le sport interuniversitaire au Canada. Nous avons notamment commandité les championnats de hockey masculin et féminin, d'athlétisme, de cross-country et de natation.

« La Banque Royale a intensifié sa présence dans le sport amateur et y joue maintenant un rôle prépondérant. Son soutien à la Fondation pour les athlètes et l'entraînement sportif (FAST) témoigne de sa volonté d'affecter l'argent du secteur privé aux besoins primordiaux, soit à la formation d'athlètes de calibre international. »

Curt Harnett, triple médaillé olympique en cyclisme



PETER POWER, TORONTO STAR

L'appui de la Banque à la candidature de Toronto comme hôte des Jeux de 2008 se traduit notamment par le financement de futurs athlètes olympiques, comme ces jeunes gymnastes.

## Jeux Olympiques

La Banque appuie les athlètes olympiques depuis 1947. En 2000, nous avons commandité la retransmission des Jeux d'été sur CBC et la SRC, permettant à chacun de partager le rêve des athlètes présents à Sydney.

La Banque Royale est également, depuis 32 ans, l'un des principaux commanditaires des Jeux olympiques spéciaux du Canada, qui comprennent d'importantes compétitions d'envergure nationale et internationale. Ils donnent l'occasion à des athlètes ayant des capacités mentales diminuées de démontrer leur potentiel. Nous avons en outre appuyé la course aux flambeaux des responsables de l'application de la loi pour les Jeux olympiques spéciaux.

Tournée vers l'avenir, la Banque appuie la candidature de Toronto comme hôte des Jeux de 2008, sous forme d'une commandite Médaille d'or et d'un soutien exclusif au Comité 2008 — un groupe d'athlètes olympiques et paralympiques qui ont à cœur de léguer un héritage aux jeunes athlètes et aux collectivités.

En 2000, nous avons recueilli des fonds pour l'Association olympique canadienne en commanditant deux événements divertissants où l'on peut essayer diverses disciplines olympiques. Ces réjouissances ont rapporté plus de 40 000 \$.

## NATATION

La Banque a soutenu la natation aux Bahamas pour une 17<sup>e</sup> année, en commanditant les Royal Bank of Canada Swimming Nationals à St. John's.

### SOUTIEN AU SPORT AMATEUR : RÉALISATIONS RÉGIONALES

#### Est du Canada

**Nouvelle-Écosse :** Collecte de dons pour Kidsport, un programme destiné à aider les enfants défavorisés à s'épanouir dans le sport. Les employés font du bénévolat auprès de groupes comme Kidsport et l'équipe masculine de ballon-panier de Mount Saint Vincent University.

**Île-du-Prince-Édouard :** soutien aux Sport PEI awards et remise du prix Esprit sportif du GFBR.

#### Centre du Canada

**Ontario :** Commandite pour l'Ontario Minor Hockey Association. Soutien aux courses de canots-dragons à Toronto. Commandites pour le Barrie Figure Skating Club, le Mariposa Winter club et Octoberfest 2000 de Skate Canada. Appui au hockey mineur, à l'équipe de hockey les Spartans A et au Winter Skating Club de St. Catharines.

**Québec :** Commandites pour Magie sur glace, le Club Médaille d'or et la Ligue de hockey junior AAA. Don à la Fondation Athlétas.

#### Ouest du Canada

**C.-B. :** Commandites pour Basketball BC, la BC Junior Football League, BC Summer Games (Victoria), les Burnaby Bulldogs et les championnats provinciaux PeeWee « B » de softball 2000. **Saskatchewan :** Commandites pour le hockey mineur de Macklin et le tournoi de la Ligue de hockey de l'Ouest. À Strasbourg, soutien du Senior Hockey et du curling. Appui aux Broncos de Humboldt (hockey junior).

Pour plus d'informations, consultez le site [www.banqueroyale.com/communautaire](http://www.banqueroyale.com/communautaire)

## JEUNESSE ET ÉDUCATION

**La jeunesse, c'est l'avenir de la nation. Voilà une vérité incontestable. La Banque Royale croit qu'il faut investir dans les jeunes, pour préparer un avenir meilleur. Nous sommes persuadés que nous pouvons changer les choses — qu'il s'agisse d'aider financièrement, de partager nos connaissances ou d'élaborer nos propres programmes pour les jeunes.**

### **Subvention d'activités parascolaires dans 35 collectivités**

L'éducation ouvre bien des portes; mais pour beaucoup d'enfants, demeurer à l'école représente un défi. Il arrive que les activités qui commencent après les heures de classe suscitent une telle motivation chez l'enfant qu'elles peuvent changer le cours de sa vie.

Parlez-en à Chantale Lachaine, de Diapason Jeunesse, de Laval. Son centre figure parmi les 35 groupes qui ont bénéficié en 2000 du programme de subvention d'activités parascolaires de la Banque.

**Le Club garçons et filles de Charlottetown (I.-P.-É.) a profité de sa subvention d'activités parascolaires pour doubler le nombre d'enfants qu'il accueille.**

« La subvention de la Banque Royale nous a permis de financer le programme "Accompagnement scolaire" qui offre un soutien et un encadrement aux jeunes de 12 à 17 ans à l'école et qui présentent des difficultés importantes comme des échecs, des difficultés d'apprentissage, des retards académiques, affirme Carole. Avec la subvention de la Banque, nous pouvons accueillir 50 jeunes de plus. »

Le centre Diapason Jeunesse compte également un programme de jour destiné aux 14, 15 et 16 ans. « Les buts de Diapason Jeunesse, poursuit Chantale, sont d'aider les jeunes à développer les habiletés nécessaires à la réussite scolaire : effort, persévérance, écoute et concentration. C'est par des ateliers académiques manuels que l'on essaie d'atteindre ces objectifs. »

Le Programme de subvention des activités parascolaires du GFBR a pour mandat de venir en aide aux groupes qui offrent aux enfants l'occasion de s'améliorer et de préparer leur avenir. Le programme a débuté en 1999 par le financement de 15 groupes. Vu le succès remporté, nous avons augmenté le nombre de subventions en 2000.

Plus de 150 organismes ont répondu à notre demande de soumission. Un jury dans chacune des collectivités a aidé la Banque à retenir



« Je salue le courage dont fait preuve la Banque Royale en finançant des programmes et services qui touchent directement les enfants et leurs familles. Il est démontré que de réussir des activités parascolaires et d'avoir un adulte important dans sa vie peut changer le destin de certains enfants qui risqueraient de connaître un faible niveau de développement, d'abandonner l'école prématurément ou de devenir délinquants. Vous changez la vie de ces enfants. »

Joan Jeary, consultante, Initiatives relatives aux enfants (Centraide), Calgary (Alberta)



**Le Club garçons et filles de Dartmouth (N.-É.) a profité de sa subvention d'activités parascolaires pour lancer un « club d'ordinateurs » pour les enfants de 5 à 12 ans. Deux employés de la Banque ont travaillé bénévolement comme mentor au Club.**

### DONATAIRES

Andrews Street Family Center, Winnipeg (Man.)  
 Boys & Girls Club, Brampton (Ont.)  
 Boys & Girls Club, Calgary (Alb.)  
 Boys & Girls Club, Charlottetown (Î.P.-É.)  
 Boys & Girls Club, St. John's (T.-N.)  
 Boys & Girls Club, Going Places Project, Thompson (Man.)  
 Boys & Girls Club, Thunder Bay (Ont.)  
 Burnside Gorge Community Association, Victoria (C.-B.)  
 Cabbagetown Youth Centre, Toronto (Ont.)  
 Calder After-School Care, Edmonton (Alb.)  
 Christie Lake Community Centres, Ottawa (Ont.)  
 Club garçons et filles Boys & Girls Club, Saint John (N.-B.)  
 Diapason-Jeunesse, Laval (Qué.)  
 Door Steps, Toronto (Ont.)  
 Hamilton S.T.A.R. — Wentworth, Hamilton (Ont.)  
 LAMP, Etobicoke (Ont.)  
 Le Pignon Bleu-La Maison pour grandir, Québec (Qué.)  
 Maison des Jeunes Youth Centre, Cornwall (Ont.)  
 Nova Scotia Boys & Girls Club, Halifax (N.-É.)  
 Neighbourhood Community Centre, West Scarborough (Ont.)  
 Pleasant Heights After-School Care, Calgary (Alb.)  
 Projet 80, Montréal (Qué.)  
 Redford Community Centre, Port Alberni (C.-B.)  
 SideDoor Youth Drop-In Centre, Yellowknife (T.N.O.)  
 Soupe populaire, Sault Ste. Marie (Ont.)  
 South Vancouver Neighbourhood House, Vancouver (C.-B.)  
 Strathcona Community Association, Vancouver (C.-B.)  
 St. Christopher House, Toronto (Ont.)  
 St. Mary's Community Parent Association, Saskatoon (Sask.)  
 Street Culture Kidz Project Inc. Regina (Sask.)  
 Vancouver Boys & Girls Club, Langley (C.-B.)  
 Visions Athletic, Vancouver (C.-B.)  
 Wellcome Centre for Human Potential, Windsor (Ont.)  
 YMCA Pointe-Saint-Charles, Montréal (Qué.)  
 Youth Education Society YES, Surrey (C.-B.)

les 20 meilleurs projets. En comptant les 15 programmes retenus l'année précédente, nous avons accordé en tout 1,3 million de dollars.

Les subventions d'activités parascolaires ont partout des répercussions positives. Lors des évaluations, les parents se sont dits enchantés et les enfants ont affirmé qu'ils apprennent des choses indispensables, comme savoir « écrire », « partager » et « se faire aider dans les devoirs. »

Pour plus d'information sur ces subventions, et sur les moyens d'échanger de l'information d'un programme à l'autre, visitez le site banque royale.com/communautaire.



**Le centre Diapason Jeunesse, de Laval, sous la direction de Chantale Lachaine, permet aux jeunes de 12 à 17 ans en difficultés scolaires de se préparer un avenir meilleur. Même s'ils travaillent fort, les jeunes, le personnel et les bénévoles n'oublient pas de se divertir.**

Les employés de la Banque Royale, comme **Bharat Persaud de Brampton, Ontario**, (photographié ici avec le jeune **Akash, 11 ans**) adorent tenir le rôle de **Grand Frère** ou de **Grande Sœur**.



En collaboration avec les cercles d'entraide, les écoles, les organismes d'État et les médias d'Iqaluit, **Jim Mason**, l'un de nos banquiers, a établi une colonie de jeunes scouts (castors) et une meute de louveteaux comptant 15 jeunes. Avec l'aide de trois chefs scouts, **Jim** prépare un nouveau programme fondé sur les valeurs scouts universelles, mais intégrant aussi des éléments de la riche culture d'Iqaluit.



## Programmes destinés aux jeunes

La Banque soutient les principaux programmes nationaux aidant les jeunes à atteindre leurs objectifs scolaires, à trouver un emploi ou à démarrer leur entreprise. Voici les principales réalisations de 2000.

- **AVANTAGE CARRIÈRE** : Cet organisme sans but lucratif aide les nouveaux diplômés à acquérir une expérience professionnelle. Depuis son lancement en 1996, le programme Avantage Carrière a permis à 5 000 étudiants de faire un stage en entreprise. La Banque commandite des stages à la Banque même et offre aux PME clientes la possibilité de bénéficier du programme. En 2000, la Banque a financé le placement de 100 stagiaires dans ces PME. Nous avons remporté les prix Esprit d'équipe et Innovation 2000, d'Avantage Carrière, décernés aux sociétés d'accueil qui s'efforcent d'optimiser l'expérience professionnelle des stagiaires.
- **ORGANISMES COMMUNAUTAIRES DÉDIÉS AUX JEUNES** : Des employés de tout le pays travaillent bénévolement pour les Grands Frères / Grandes Sœurs, les Guides et les Scouts. L'un des événements marquants de 2000 s'est déroulé à Burlington (Ontario), où John Stairs a organisé un « pont aérien » pour plus de 300 enfants et leur grand frère ou grande sœur sur de courts, mais fantastiques, trajets.
- **JEUNES ENTREPRISES** : La Banque est l'une des principales entreprises canadiennes à soutenir le programme Jeunes Entreprises (JE). En 2000, plus de 835 banquiers ont consacré 8 870 heures à acquérir une formation pour donner tous les programmes JE. Six cents employés ont présenté l'atelier « Les études : un choix économique », et plus de 125 ont donné « Économie personnelle ». Des employés de la Banque siègent également au conseil des JE et participent à des manifestations spéciales. En 2000, nous avons commandité la 22<sup>e</sup> cérémonie du Temple de la renommée de l'entreprise canadienne — et le dîner de gala — qui rend hommage à des Canadiens qui se sont illustrés par leurs réalisations commerciales, leur apport à la société et leur influence sur l'économie.



Partout au pays, des employés de la Banque Royale, comme Michele Jackson d'Oshawa (au centre), travaillent bénévolement auprès des Guides. En effet, en 2000, 28 employés ont reçu en tout 14 000 \$ par le biais de notre Programme Bénévoles Banque Royale, en reconnaissance de leur travail auprès des Guides.

## Documentation financière

Plus que jamais, l'on doit posséder de solides connaissances financières. C'est pourquoi la Banque a appuyé les initiatives suivantes.

- **LE CHAÎNON SCOLAIRE** : La Banque est l'un des huit commanditaires de cette boîte de ressources d'enseignement distribuée fin 1999 à 5 000 écoles élémentaires et destinée à 100 000 enseignants.

---

- **CLUELESS? NOT!** La Banque parraine ce guide rédigé par des étudiants sur divers sujets : prêts bancaires, programmes de prêts étudiants, prévisions budgétaires, importance du crédit. Plus de 10 000 exemplaires ont été distribués en 2000.

---

- **AFFAIRES D'ARGENT<sup>MC</sup> DE LA BANQUE ROYALE** : Cours à l'intention des élèves du secondaire portant sur des éléments de gestion financière et des renseignements sur la planification et le financement des études postsecondaires.

---

- **AFFAIRES D'ARGENT<sup>MC</sup> DE LA BANQUE ROYALE (ENFANTS)** : Lancée en 1999, cette série facilite l'enseignement de principes financiers élémentaires aux enfants. Les deux premiers livres, *L'argent et les banques* (8 à 11 ans) et *L'épargne et les placements* (11 à 14 ans) sont offerts dans nos succursales. Plus de 25 000 livres ont été distribués en 2000.

---

- **QUESTIONS D'ARGENT**. En 2000, 70 employés de la Banque ont consacré plus de 900 heures aux ateliers du secondaire sur la documentation financière, dans le cadre de ce programme de l'Association des banquiers canadiens.

---

- **VOTRE ARGENT, VOTRE VIE, VOTRE CHOIX** : La Banque est co-commanditaire du programme qui aide les jeunes filles des écoles secondaires ontariennes à acquérir les rudiments de la finance.

## PRINCIPAUX DONNS EN 2000

Camps en science et en génie pour les jeunes (Ont.)	50 000 \$
Canadian Foundation for Love of Children	10 000 \$*
Canadian Living Foundation — programme des petits déjeuners	100 000 \$
Canadian Merit Scholarship	40 500 \$*
Clubs garçons et filles du Canada	24 000 \$
Compétences Canada	20 000 \$*
Enfants-Retour Canada	22 500 \$
Forces à venir	10 000 \$
Fondation canadienne d'éducation économique	50 000 \$
Fondation Jeunesse, J'écoute	42 000 \$
Grands Frères/Grandes Soeurs	86 000 \$
Historica	400 000 \$*
Jeunes entreprises	223 350 \$
Jeune théâtre populaire (Ont.)	20 500 \$
L'Alliance-Éducation	55 000 \$
Lester B. Pearson College (C.-B.)	50 000 \$
London Health Sciences (Ont.)	400 000 \$*
Outward Bound	115 000 \$*
Programme de subvention d'activités parascolaires	1 300 000 \$*
Scouts Canada	27 500 \$
Shad International	56 000 \$
Société de protection de l'enfance	10 000 \$
Thames Valley Children's Centre (Ont.)	10 000 \$
William Roper Hull Child and Family Services	10 000 \$
YMCA/YWCA	310 000 \$*

\* tranche versée en l'an 2000 d'un don étalé sur plusieurs années

## PRIX

### Prix d'excellence du plus grand employeur de jeunes du Canada

En 2000, le Forum fédéral, provincial et territorial des ministres responsables des questions liées au marché du travail, par l'entremise du Conference Board du Canada, a reconnu la Banque comme « le plus grand employeur de jeunes au pays ».

### Ami de l'éducation

La Banque et John Cleghorn ont reçu le Prix des amis de l'éducation 2000, décerné par le Conseil canadien pour l'avancement de l'éducation.

### Salon des universités de l'Ontario

La Banque Royale a reçu le prix Gold Sponsorship à titre de commanditaire-fondateur de l'événement, qui se tient depuis 1997.

Une équipe d'étudiants de l'Université de Colombie-Britannique a remporté la coupe nationale Shad de l'entrepreneuriat 2000 de la Banque Royale, pour l'invention d'un nouveau dispositif de sécurité. Sur la photo ci-contre, ils sont félicités par Jack Pal, de Shad, (à l'extrême gauche) et par Jim Hamilton, de la Banque Royale (à l'extrême droite).



## Jeunes entrepreneurs

La Banque Royale soutient les jeunes entrepreneurs et les propriétaires d'entreprises. Nous avons 50 banquiers spécialement formés comme « champions » des jeunes entrepreneurs au pays. Voici quelques programmes que nous avons soutenus en 2000.

- **BIZKIDS<sup>MC</sup>** : La Banque finance ce centre de loisirs pour enfants au Mount Saint Vincent University's Centre for Women in Business, à Halifax. Le programme enseigne les rudiments des affaires et de l'entrepreneuriat.
- **FONDATION CANADIENNE DES JEUNES ENTREPRENEURS** : La Banque est commanditaire fondateur de cet organisme qui offre des programmes et du micro-crédit aux jeunes entrepreneurs. ([www.cybf.ca](http://www.cybf.ca))

- **SHAD VALLEY** : 500 des meilleurs élèves du secondaire en mathématiques et en sciences ont participé au programme Shad Valley. Dix équipes ont élaboré des plans et des modèles d'affaires à exposer lors de la Coupe nationale Shad de l'entrepreneuriat de la Banque Royale.

- **ASSOCIATION DES JEUNES ENTREPRENEURS** : La Banque est un commanditaire fondateur de ce réseau national. ([www.yea.com](http://www.yea.com))

## RÉALISATIONS 2000 EN ÉDUCATION

- **CENTRE D'APPRENTISSAGE DES ADULTES** : La Banque commandite ce centre de Regina, qui aide les jeunes de milieux défavorisés à terminer leurs études secondaires. Les participants peuvent ainsi développer des talents personnels et l'estime de soi en occupant un poste à la Banque ou dans d'autres entreprises.

## POUR PLUS DE RENSEIGNEMENTS SUR LES JEUNES ENTREPRENEURS

consultez le site [www.banqueroyale.com/pme](http://www.banqueroyale.com/pme)

### SOUTIEN À LA JEUNESSE : RÉALISATIONS RÉGIONALES

#### Est du Canada

Commandite du Hackmatack Children's Choice Book Award.

**T.-N.** : soutien à l'académie de Cottrell's Cove et au programme de recherche et de sauvetage au sol des routiers (scouts). **N.-B.** : soutien au centre de matériel pédagogique Morrison de l'université baptiste de l'Atlantique (Moncton). **N.-É.** : soutien au YMCA de la région métropolitaine de Halifax/Dartmouth, au Bowl for Kids Sake organisé par les Grands Frères / Grandes Sœurs, au camp de formation d'animateurs HeartWood Institute — Atlantic

Youth, au concours annuel de coloriage de Pâques (Truro), à la troupe des Brownies (guides) de St. Peter, au salon régional des sciences de Strait (Port Hawkesbury), et aux activités scientifiques du centre Discovery (Halifax).

**Î.P.É.** : soutien au Royal Bank Centennial Award décerné par l'université de l'Île-du-Prince-Édouard.

#### Centre du Canada

**Ont.** : commandite du défilé du Père Noël de Toronto. Soutien à la société de protection de l'enfance (York),

Variety Village Camp Fund (Toronto), réorganisation par les employés du site web de l'école secondaire Lester B. Pearson. Appui à l'organisme Sleeping Children around the World (Belleville). Aide au comité sur la prévention des traumatismes (Burlington) : local gracieusement offert pour la vérification des sièges d'auto pour enfants et don des fonds accumulés par les employés à l'occasion des journées décontractées, en vue de l'achat d'un siège d'auto pour une famille défavorisée. Soutien à la Duck Race for Tiny Hearts and Angel Trees de l'Hôpital pour enfants de l'est



**Le Andrews Street Family Center (Winnipeg) offre des programmes d'apprentissage de la lecture destinés aux enfants. Un spécialiste de l'alphabétisation y anime aussi des cercles littéraires pour petits groupes et donne des cours particuliers. En 2000, le Centre a reçu une subvention d'activités parascolaires de la Banque Royale.**

■ **DES ORDINATEURS POUR LES ÉCOLES** : La Banque Royale participe à cette initiative d'Industrie Canada visant à procurer des ordinateurs et des logiciels aux écoles et aux bibliothèques. En 2000, nous avons donné 3 000 ordinateurs d'une valeur globale de 180 000 \$. Des infos ? 1-800-268-6608.

■ **EXCELLENCE DANS L'ENSEIGNEMENT** : La Banque a rendu hommage à l'excellence dans l'enseignement en décernant pour une deuxième année la bourse « Professeur canadien de l'année ». Elle est aussi l'un des principaux promoteurs du « Prix du Premier ministre pour l'excellence dans l'enseignement » d'Industrie Canada.

■ **PARTENARIATS EN ENSEIGNEMENT** : Depuis 1996, la Banque est l'un des principaux commanditaires de ce programme, auquel elle a fait un don de 135 000 \$ en 2000. Les prix sont décernés aux écoles primaires et secondaires, en reconnaissance des partenariats en enseignement des affaires. En 2000, des prix ont été accordés de Gander (Terre-Neuve) à Baker Lake (Nunavut). Liste complète : [www.conferenceboard.ca/nbec/Partners.htm](http://www.conferenceboard.ca/nbec/Partners.htm).

■ **LE SALON DES UNIVERSITÉS DE L'ONTARIO** : Plus de 60 000 étudiants et parents ont participé au Salon commandité par la Banque Royale. Toutes les universités de la province étaient présentes. Plus de 1 600 étudiants ont pris part à l'atelier de la Banque « Le financement de vos études postsecondaires ».

■ **CHERCHEUR CAMPUS** : La Banque a commandité le cédérom multimédia bilingue qui aide les étudiants et leurs parents à prendre des décisions éclairées au sujet des études postsecondaires, en leur présentant un survol des collèges, universités et écoles professionnelles du Canada.

## SERVICES BANCAIRES AUX ÉTUDIANTS

Les étudiants ont des besoins bancaires particuliers et ont peu d'argent. La Banque leur offre un forfait bancaire très avantageux, conçu spécialement pour eux. La Banque propose également un large éventail de services financiers pour les étudiants et leurs parents. (Régime enregistré d'épargne-études (REEE), prêts pour les études postsecondaires et aide aux jeunes diplômés désireux de fonder leur propre entreprise).

## SOUTIEN À LA JEUNESSE : RÉALISATIONS RÉGIONALES

de l'Ontario (Ottawa). Don de meubles et d'ordinateurs à l'association de jeunes d'Arnprior et commandite du gala des Grandes sœurs de London. **Qué.** : Soutien à l'École de Technologie (ETS), à l'école le Sommet (Montréal-Ouest), au Conseil scolaire de l'Île de Montréal et au Jam des Neiges (Québec). Collecte de 5 000 \$ des employés pour permettre la participation d'enfants défavorisés au camp d'été (Ouest de l'île). Soutien à la Fondation du CLSC de Montréal-Nord, aux Bureaux d'Antoine et à la Fondation pour l'encouragement scolaire (Montréal-Est).

Don à Transit-Jeunesse. Appui au centre de protection de la jeunesse et à la Fondation du Collège Maisonneuve.

### Ouest du Canada

**Alta.** : Soutien à la Children's Health Foundation du Nord de l'Alberta et au Space & Science Centre d'Edmonton. **C.-B.** : Appui aux 13 expositions scientifiques régionales du Science World, au programme Royal Bank Boat for Hope. Soutien aux Teen Leaders de Kelowna. **Man.** : Appui à l'académie scientifique de Deep

River — campus de Whiteshell (Pinawa) et aux programmes de stages professionnels des écoles secondaires de Winnipeg. **T. N.-O.** : Partenariat avec la GRC en vue de sensibilisation antidrogue à Yellowknife. **Sask.** : À Saskatoon, les employés ont contribué à l'école River Heights. À Elrose, soutien d'un programme de sensibilisation antidrogue. À Ponteix, appui aux Rolling Hills Health District Peers et attribution d'une bourse pour diplômés à Cutknife. À Moose Jaw, soutien à la maison d'hébergement locale et au Janice Heisler Scholarship Fund.

# AÎNÉS

**En forte croissance au Canada, les aînés devraient représenter 23 % de la population — dix millions de personnes — en 2041. La Banque Royale s'adapte aux besoins de ce groupe.**

## Prévenir la violence à l'égard des aînés

**Marianne Scharf, de la Banque Royale, appelée à conseiller le gouvernement ontarien sur sa stratégie en matière de prévention de la violence à l'égard des aînés.**



Nous avons tous entendu des histoires déchirantes au sujet de consommateurs — souvent âgés — victimes d'escrocs et de fraudeurs. La Banque s'est associée à des services de police pour renseigner le personnel et les aînés au moyen d'ateliers, de forums et de publications comme la brochure Crime Prevention for Seniors, produite par la GRC et les corps policiers de Saskatoon et de Regina. À Regina, Sharon Shewciw, de concert avec la police municipale, prépare et donne des exposés sur des questions de sécurité (fraude, prévention du crime).

La Banque était la seule institution financière à participer à la Table ronde sur la prévention de la violence à l'égard des aînés de l'Ontario. Marianne Scharf (Sudbury), était l'une des 60 personnes invitées — sur 700 — à la réunion de trois jours du parlement ontarien visant à formuler des recommandations au gouvernement.

Nous sommes plus que jamais déterminés à stopper la fraude et l'utilisation abusive des procurations dans les collectivités où nous sommes présents. Le GFBR élabore actuellement un programme à l'échelle de l'entreprise en formant le personnel et en informant les clients pour prévenir les abus dont sont victimes les aînés.

## ASSOCIATION DES AÎNÉS VIETNAMIENS

Au séminaire sur la protection contre la fraude, la Banque et la police torontoise ont fait équipe pour renseigner les aînés sur les services bancaires, les sensibiliser à la fraude et à l'escroquerie. Un interprète a permis à tous de participer au débat, très animé.

## Rendre la technologie accessible aux aînés

Les personnes âgées sont de plus en plus nombreuses à s'initier à la technologie. Actuellement, au moins 18 % d'entre elles possèdent un ordinateur et leur temps d'utilisation de l'Internet a doublé cette année, passant à 6 %. Les aînés représentent 2,2 millions de clients et effectuent presque le tiers des opérations en succursale. Ils s'adressent principalement au caissier pour leurs besoins financiers, mais sont ouverts à d'autres canaux de prestation comme les cartes de débit, les services bancaires sur Internet et le téléphone.

L'objectif est d'adapter la technologie aux besoins des personnes âgées. C'est pourquoi la Banque a participé au programme de Santé Canada portant sur les aînés et la technologie. Conçu pour favoriser le dialogue entre les aînés et le secteur bancaire, ce programme permet à la Banque de conserver une approche personnalisée dans un monde où la technologie évolue à un rythme accéléré. Des groupes de discussion, des entretiens téléphoniques approfondis et des réunions municipales, organisés dans tout le Canada, nous permettent de connaître l'opinion des aînés sur les services bancaires, les services téléphoniques automatisés et l'accessibilité à l'information sur la santé. Les personnes âgées jouent un rôle important dans l'élaboration du matériel didactique que nous utiliserons à l'avenir.

## POUR PLUS D'INFORMATION

consultez le site [www.banqueroyale.com/communautaire](http://www.banqueroyale.com/communautaire)

« En raison du vieillissement de la population, il devient urgent de stimuler la recherche sur les maladies affectant les personnes âgées. Consciente de ce besoin pressant, la Banque Royale a contribué à la création de notre nouveau Centre of Health Research for the Elderly. »

Dr Grant Pierce, directeur de la recherche au Centre de recherche de l'Hôpital général de Saint-Boniface (Winnipeg, Manitoba)

## RÉALISATIONS 2000

- **PROGRAMME « CAFÉ ET INTERNET » POUR LES AÎNÉS :** Rien de tel qu'un bon repas et une balade dans Internet ! Iffat Durrani (Vancouver) collabore au projet mis sur pied par le Conseil des jeunes de Dunbar. Ce programme initie les aînés à l'informatique. Les membres du conseil cuisinent ensemble pour les aînés. Après le repas, ils leur enseignent les rudiments du Web. Iffat participe également aux tâches administratives du centre.
- **LE SENIOR JUBILEE DE LA BANQUE ROYALE :** En 2000, la Banque commanditait pour la 11<sup>e</sup> année le plus grand événement artistique consacré à l'âge d'or : cinq jours de concerts réunissant sur la scène du Roy Thomson Hall de Toronto des aînés talentueux venus de partout en Ontario.
- **SÉANCES D'INFORMATION :** La Banque participe à diverses séances d'information. Le forum de Parkdale (Toronto) par exemple, a réuni des aînés et des prestataires de services de la Banque Royale et d'autres institutions financières. Nos succursales de Windsor/Essex (Ont.) ont commandité le « Salon des aînés », qui a accueilli 500 personnes et une trentaine d'exposants venus les entretenir de santé et de sécurité. À Winnipeg, nous avons organisé les « Journées des aînés », où 12 groupes communautaires ont pris la parole.



Brenda Buzzell Wilson, employée de la Banque Royale à Owen Sound, Ontario, a aidé à la mise sur pied du programme Therapy Dog, de l'Ambulance Saint-Jean, pour visiter les Aînés.



## PRINCIPAUX DONS EN 2000

Baker Centre Health Care Fdn. (Ont.)	10 000 \$
Baycrest Centre (Ont.)	45 000 \$ *
Centre Providence (Ont.)	61 000 \$ *
Foyer pour personnes âgées du Club Lions de Winnipeg (Man.)	11 000 \$
Friends of Seniors Foundation (Alb.)	8 000 \$
Homage aux Aînés (Qué.)	2 000 \$
La Société d'Alzheimer du Canada	57 000 \$
La Société d'Arthrite	41 500 \$
Theatre Calgary Program for Seniors	10 000 \$
Yee Hong Community Wellness Fdn. (Ont.)	28 500 \$

\* tranche versée en 2000 d'un don étalé sur plusieurs années

**PLACE AU SPECTACLE À CALGARY :** La Banque Royale commandite les « Seniors Saturdays » au Théâtre Calgary. Une occasion unique pour les personnes âgées d'obtenir des billets à prix réduit et d'aller explorer les coulisses. De g. à dr. : Hugh Clarke, Marg Castle, Sandy Dougall et Roger Meidinger.

ROSS HUTCHINSON

## DIVERSITÉ

**Notre personnel et notre clientèle se diversifient. Pour une entreprise comme le Groupe Financier Banque Royale, il est donc juste — voire avisé — de comprendre, d'encourager et de soutenir la diversité.**

### À la rencontre de la collectivité

Lorsqu'un cadre de la Banque Royale a adressé ses vœux aux membres de la communauté sud-asiatique dans leur langue, l'événement n'est pas passé inaperçu.



MARK STEGEL

« La Banque Royale a fait l'effort de comprendre la communauté indo-canadienne », déclare Ravi Seethapathy, à gauche, en compagnie de Imtiaz Seyid de la Banque Royale.

« Voilà qui démontre que la Banque Royale fait l'effort de comprendre la communauté et de s'en rapprocher », affirme Ravi Seethapathy, président de la Chambre de commerce indo-canadienne.

Ce mouvement de soutien du multiculturalisme s'étend à la grandeur du pays. En plus des commandites faites à Toronto — dont Caribana, et la semaine du Portugal — nous avons soutenu divers événements, comme le Mois du patrimoine africain en Nouvelle-Écosse et le Chinese Community Services Centre Newcomers Club à Edmonton.

Mais le soutien va bien au delà de l'aide financière. De nombreux employés travaillent comme bénévoles dans leur collectivité pour promouvoir la diversité. Prenons l'exemple de Laily Pirbhai, directrice de comptes à Calgary. Musulmane ismailienne, Laily siège au conseil ismailien des Prairies — et met à profit ses 20 années d'expérience à la Banque Royale en participant à l'élaboration de la stratégie du groupe.

Conscients qu'il est judicieux en affaires de rejoindre des clientèles diverses, des membres de notre personnel en Colombie-Britannique s'intéressent aux questions qui préoccupent les clients et les employés gais. « En janvier, nous avons tenu un forum sur les changements législatifs et leur incidence sur la planification fiscale des couples homosexuels », explique Suzanne Rutherford des Services d'investissement Royal. Nous avons soutenu le défilé de la Fierté gaie et la campagne de financement pour la lutte contre le sida, à Toronto et Vancouver, ainsi que commandité la Chambre de commerce gaie de Montréal. Pour la huitième année, nous avons contribué, de manière importante, à la Fondation Farha.

Les employés encouragent la diversité au travail. M<sup>me</sup> Pirbhai, par exemple, affirme qu'elle ne rate jamais l'occasion de faire connaître sa culture à ses collègues. Le personnel est appelé à participer à diverses séances d'apprentissage pour mieux intégrer la diversité dans ses activités.

Pour en savoir davantage sur la diversité au GFBR, reportez-vous aux textes suivants :

- Les autochtones, page 26
- Nos employés, page 30
- Les personnes handicapées, page 24

### FAITS SAILLANTS DE L'AN 2000

- **ACCÈS À L'INFORMATION** : La Banque Royale met à la disposition des néo-Canadiens une documentation en 21 langues, expliquant comment ouvrir un compte bancaire.



En 2000, nous avons soutenu le festival Caribana de Toronto pour la deuxième année, en commanditant le Junior Carnival. Caribana est le plus grand festival multiculturel au Canada.

- **LA DIVERSITÉ AU QUOTIDIEN** : Ce guide des employés a été distribué pendant l'année 2000 afin d'aider les employés à acquérir les aptitudes nécessaires pour faire face aux changements survenant dans les forces dynamiques de leur milieu de travail et pour répondre aux divers besoins de nos clients. Le guide expose en détails les comportements que nous attendons de nos employés pour qu'ils transforment notre vision en réalité. À la Banque Royale, la diversité comprend la race, l'origine ethnique, le sexe, l'âge, les aptitudes physiques et mentales, l'origine et l'orientation sexuelle. (Formulaire 58840)
- **L'INDE, LUMIÈRE DES ARTS** (Musée canadien des civilisations) : Nous avons commandité une exposition de la Série de l'Esplanade. L'exposition réunissait des sculptures, des jardins thématiques indiens et la Tente indienne, sans oublier des artisans et des musiciens.
- **PARTAGE DES CONNAISSANCES** : La production vidéo primée de la Banque Royale, « La Diversité en action », qui traite de la façon de gérer la diversité en milieu de travail, a été offerte à des douzaines d'établissements ou d'organismes, comme des écoles et des groupes communautaires.
- **« MARCHÉ DU DRAGON »** : Plus de 350 employés de la Banque ont participé à cet événement à Vancouver, recueillant 40 000 \$ au profit de l'organisme The United Chinese Community Enrichment Services Society, qui vise à aider les néo-Canadiens à surmonter les barrières linguistique et culturelle. Le GFBR a reçu le trophée Silver Millennium Cup en témoignage de sa participation.

**POUR EN SAVOIR PLUS**

[www.banqueroyale.com](http://www.banqueroyale.com)

# PERSONNES HANDICAPÉES

**La Banque reconnaît que les personnes handicapées ont le droit de s'intégrer complètement dans la société, en ayant accès aux biens, aux services, aux installations et à l'emploi. Nous devons donc éliminer les obstacles, ouvrir des perspectives d'avenir et être un employeur de choix.**

## Adapter le milieu de travail

**La journée des jeunes, durant la conférence *Wellsizing the Workplace*, a permis à 150 enfants handicapés de participer à plusieurs ateliers.**

Comment pouvons-nous améliorer le contexte de travail des personnes handicapées ? Voilà le sujet de la toute première conférence *Wellsizing the Workplace*, tenue en avril 2000 et co-parrainée par la Banque, à la

quelle ont assisté quelque 400 personnes dirigeantes d'entreprises et représentantes des personnes handicapées.

Cette conférence, berceau de notre Conseil consultatif des employés handicapés, visait à inciter les entreprises à profiter de l'employabilité et des compétences des personnes handicapées.

La Banque y a livré les résultats de l'étude « Perspectives d'avenir des personnes handicapées », confirmant la rentabilité de l'embauche des personnes handicapées et les avantages d'adapter les installations pour mieux les servir.

Par ailleurs, nous avons annoncé avec d'autres entreprises une commandite de 30 000 \$ pour la création d'un programme de bourses d'études postsecondaires à l'intention des étudiants canadiens handicapés. La première bourse sera décernée à l'automne 2001.



## RÉSUMÉ DE PERSPECTIVES D'AVENIR DES PERSONNES HANDICAPÉES

- Au Canada, le revenu disponible des personnes handicapées représente entre 20 et 25 milliards de dollars.
- La technologie augmente l'employabilité des personnes handicapées.
- Les baby-boomers vieillissent et développent des incapacités. En répondant à leurs besoins, on favorisera la productivité et la croissance.
- Les pratiques discriminatoires augmentent les risques de poursuites et entachent la réputation des entreprises.

Pour obtenir un exemplaire du bulletin, consultez le site [banqueroyle.com/economie/marche](http://banqueroyle.com/economie/marche)

## Conseil consultatif des employés

En 1998, la Banque a été la première institution financière canadienne à créer un Conseil consultatif des employés handicapés, pour l'aider à développer des programmes d'intégration. En 2000, le Conseil a lancé le programme Accès facile, prévoyant le financement préautorisé du réaménagement des locaux pour les employés handicapés, éliminant ainsi des obstacles à l'embauche. De plus, tous les employés ont reçu de nouvelles directives sur les moyens d'adapter leur milieu de travail aux besoins des personnes handicapées.

En 2000, le Conseil a aussi discuté des questions touchant les clients handicapés, et des moyens d'améliorer la satisfaction de toute la clientèle. On a souvent fait appel à l'expérience et aux suggestions de ses membres pour régler diverses questions à ce sujet.

« Plusieurs obstacles empêchent les femmes handicapées de participer pleinement au marché du travail. Merci de votre appui à notre recherche **Bringing Down the Barriers: The Labour Market and Women with Disabilities in Ontario**. Comme l'explique le rapport, elles représentent une source inexploitée d'employées potentiels. »

Debbie Vanderburgh, Conseil canadien de développement social

## Faire appel aux experts

Environ 3 % du personnel considère avoir un handicap, et nous voulons engager davantage de personnes handicapées. Comme nous n'avons pas réponse à tout, nous collaborons avec plusieurs organismes en mesure de nous aider.

La Neil Squire Foundation (C.-B.) nous a aidés à créer et à maintenir un milieu égalitaire, en nous conseillant sur la modification des locaux, les techniques d'adaptation informatiques et les évaluations ergonomiques. Cette fondation a aussi préparé un programme de sensibilisation des employés et un programme de stages pour les personnes handicapées dans les centres de service à la clientèle et centres administratifs; cinq personnes handicapées sont maintenant des employés réguliers.

Par ailleurs, nous avons collaboré avec le Developmental Disabilities Resource Centre de Calgary, qui soutient les personnes présentant des troubles cognitifs. À Calgary, 20 membres du Centre ont un contrat de surveillance, nettoyage et inspection des guichets automatiques, et deux autres sont des employés permanents à temps partiel. En 2000, la Banque a planifié l'application de ce modèle à Edmonton.

À notre centre d'appel Royal Direct de Moncton (N.-B.), nous avons créé un programme de formation de 12 semaines avec le Conseil canadien de la réadaptation et du travail. En 2000, nous avons engagé six personnes ayant suivi ce cours.

## FAITS SAILLANTS DE 2000

- **ABLE TO WORK** : La Banque a participé à ce programme nord-américain visant à accroître les perspectives d'emploi des personnes handicapées. Le programme, favorisant les échanges sur les meilleures pratiques, traite de recrutement, de modification des locaux et de technologie.
- **ACCESSIBILITÉ GRÂCE À LA TECHNOLOGIE** : Le GFBR a élaboré des normes — publiées sur l'intranet — pour rendre ses systèmes et programmes accessibles à tous les employés.
- **JEUX DES ATHLÈTES HANDICAPÉS DE COLOMBIE-BRITANNIQUE** : La Banque a contribué de plusieurs façons : 52 bénévoles durant 4 jours, don corporatif et don de matériel, et accès aux salles de réunions.

## ACCÈS AUX SERVICES BANCAIRES

La Banque Royale facilite l'accès aux services de plusieurs façons :

- Différents formats (gros caractères, audiocassettes, braille, disquettes) des publications les plus en demande.
- Relevés en braille (dépôts, VISA)
- Chèques en gros caractères et grille pour l'écriture de chèques
- Accès physique — Plus de 90 % des locaux sont accessibles aux personnes handicapées et les employés sont invités à s'assurer que les voies de passage sont dégagées, que des sièges sont à la disposition des clients et que les fauteuils roulants ont accès aux tables de conférence.
- Services bancaires par téléphone et Internet
- Quinze guichets parlant dans certaines collectivités au Canada
- Levons les barrières, guide de sensibilisation des employés sur la façon de bien servir les clients handicapés.

## PRINCIPAUX DONS EN 2000

Association canadienne des paraplégiques	84 000 \$*
Association de la dystrophie musculaire	24 000 \$*
BC Lions Society for Children with Disabilities	35 500 \$
Butters Foundation (Qué.)	20 000 \$
Calgary Handi-Bus Association	15 000 \$*
Canadian Centre on Disability Studies	10 000 \$*
Centre for Addiction and Mental Health Fdn.	580 000 \$*
Fondation canadienne de la fibrose kystique	74 500 \$
Fondation canadienne de la recherche en psychiatrie	47 500 \$
Hearing Foundation of Canada	40 500 \$
L'Institut national canadien pour les aveugles	33 500 \$
Richmond Community on Disability (C.-B.)	20 000 \$*
Société canadienne de la sclérose en plaques	48 900 \$
Timbres de Pâques	30 500 \$

\* tranche versée en 2000 d'un don échelonné sur plusieurs années

## SOUTIEN AUX PERSONNES HANDICAPÉES : RÉALISATIONS RÉGIONALES

### Est du Canada

Appui au programme de la canne blanche de l'INCA. Des employés ont travaillé bénévolement aux Jeux olympiques spéciaux et à Meals on Wheels.

**N.-B.** : Don de 35 000 \$ sur trois ans au Beaverbrook Art Gallery pour l'installation d'un monte-escaliers permettant aux fauteuils roulants d'accéder aux lieux.

**N.-É.** : Mise sur pied d'une bourse pour un étudiant handicapé du Cap Breton. Appui au Lunenburg County Association for the Specially Challenged (Bridgewater).

### Central Canada

**Ontario** : Soutien aux Variety Village et Sunshine Games pour les enfants handicapés de Toronto. Soutien à L'Arche Daybreak Group Home (Richmond Hill), et commandite du Law Enforcement Torch Run for Special Olympics. Quelque 400 employés ontariens ont participé à un programme de sensibilisation à la difficulté de vivre avec un handicap. **Québec** : Don de 15 000 \$ à la Fondation MIRA, soutien aux Timbres de Pâques et à l'Association des paraplégiques du Québec.

### Ouest du Canada

**Colombie-Britannique** : Soutien à la Kindale Developmental Association (Vernon). Quelque 18 employés du centre Visa de Vancouver ont recueilli des promesses de dons durant la campagne Red Heart pour enfants handicapés. **Saskatchewan** : Soutien au Saskatchewan Abilities Council, aidant les fermiers handicapés ou malades à poursuivre leur exploitation agricole.

Pour en savoir plus, consultez le site [www.banqueroyale.com/communautaire](http://www.banqueroyale.com/communautaire)

## LES AUTOCHTONES

**Répondre aux besoins en évolution des communautés autochtones, c'est un objectif important pour la Banque Royale. En les écoutant et en joignant nos efforts aux leurs, nous pouvons atteindre des objectifs mutuellement bénéfiques et leur fournir des services financiers adaptés.**

### Savoir, c'est pouvoir

Le savoir, en effet, c'est la clé de la réussite et de la prospérité. La Banque Royale collabore étroitement avec les communautés autochtones pour appuyer les mesures visant le partage des connaissances et l'accès à un meilleur avenir.

### Nunavut

Lors de la création du Nunavut, une partie du règlement des revendications territoriales a été placée en fiducie, pour développer l'infrastructure, notamment en éducation et en santé. Ensuite, l'utilisation de cet argent a été étendue aux investissements dans les PME.

Les prêts de démarrage d'entreprises ne sont pas simples, en soi. Si l'on tient compte en plus des réalités du Nunavut, comme le climat et la clientèle restreinte, la question devient encore plus complexe. Le Nunavut s'est rendu compte qu'il avait besoin d'aide dans ce domaine.

Dès la formation du Nunavut en 1999, la Banque Royale était présente. En travaillant avec la collectivité pour élaborer des services non traditionnels, nous avons beaucoup appris sur ses membres et acquis une solide réputation.

C'est pourquoi nous avons accepté sans hésiter l'invitation à siéger au Comité de formation sur le crédit — Nunavut, en 2000.

De concert avec des représentants de la collectivité, nous avons créé un programme de formation intégrant la structure et les pratiques de la Banque en matière de crédit, tout en les adaptant au Nunavut.

« Nous avons aidé la collectivité à comprendre que la gestion du crédit, l'approbation des prêts, les plans d'affaires, la restructuration et le refinancement sont des éléments essentiels d'un programme de crédit. Cette expérience nous a également permis de mieux comprendre la collectivité et ses activités commerciales. »

### Goldcare Indutiae

Pour apprendre, quoi de mieux que de faire appel aux spécialistes... Partenaire du cabinet Goldcare Indutiae, qui organise le programme Mastermind, nous avons collaboré au parrainage de directeurs généraux autochtones d'entreprises technologiques avec des mentors autochtones et non autochtones. Cette « rencontre des cerveaux » vise à favoriser la croissance des entreprises et à développer l'esprit d'entreprise des Premières nations.

### Ateliers de gestion efficace Premières nations

Le succès des équipes d'administrateurs autochtones repose sur la compréhension des compétences de gestion et leur



« Je suis tellement content de m'être présenté à cette entrevue ! L'emploi que j'ai obtenu grâce au Programme anti-décrochage de la Banque Royale m'a donné plus confiance en moi et en mes capacités. »

Dans le cadre du Programme anti-décrochage de la Banque Royale, Kaiya Joseph, jeune autochtone de 16 ans de la nation Squamish, a occupé un emploi d'été au Centre des cartes Visa — Ouest du Canada.

mise en pratique. Les administrateurs, les chefs et les conseils des Premières nations examinent ces compétences au cours d'ateliers de gestion efficace. La Banque participe à ces ateliers de deux jours sur le financement, le logement, la gestion bancaire et la responsabilité financière.

### Programme SACO MBA

Membre fondateur du Service d'assistance canadien aux organismes (SACO), la Banque continue d'y participer par l'entremise du programme MBA de nombreuses universités. Le SACO, groupe sans but lucratif, fournit les services de conseillers canadiens à de jeunes entreprises et organisations dans le monde. En 2000, huit équipes de différentes universités canadiennes ont travaillé à des projets de développement économique dans les collectivités autochtones. Ce programme a non seulement permis de trouver des voies de développement économique, mais aussi de sensibiliser les gens aux questions autochtones. Plus de 300 étudiants ont participé à ce programme depuis son lancement en 1996.

### La nation Nisga'a adopte un directeur de comptes

Au cours de l'année, le clan de l'aigle Nisga'a a fait un grand honneur à Rick Morrison, de notre succursale Terrace en Colombie-Britannique. En effet, la famille « Nyce » de Gitwinksihlkw l'a adopté officiellement, au cours d'une fête de déplacement de pierres. Rick a alors été baptisé *Gina Sgi*, « celui qui est laissé derrière pour finir le travail ». La solide relation que Rick a développée avec cette collectivité lui a permis de gagner le respect de ses membres. Outre son nom Nisga'a, son adoption lui confère certaines responsabilités : il devra désormais participer à toutes les activités culturelles, comme les fêtes et les mariages.



**Rick Morrison: « Gina Sgi, celui qui est laissé derrière pour finir le travail. »**  
**De gauche à droite, Peter Nyce, Emma Nyce, Rick Morrison et Ron Nyce. Harry Nice Sr. était absent au moment de la prise de photo.**

### Perfectionnement des agents de développement économique des Premières nations

Les agents de développement économique (ADE) des Premières nations jouent un rôle déterminant dans les collectivités et entreprises autochtones. Le Conseil pour l'avancement des agents de développement autochtones qui les appuie a reçu de la Banque un don de 25 000 \$.

Créé en 1990, le Conseil a pour objectif d'améliorer la formation et les occasions de perfectionnement et de réseautage des ADE, dans l'ensemble du pays. « En fait, le Conseil joue deux rôles importants : nous participons à la recherche menant à l'élaboration d'une politique officielle, et nous aidons les ADE à terminer leurs études postsecondaires, puis à

obtenir leur accréditation », explique la directrice exécutive du Conseil, Cindy Bertolin.

Le Conseil a lancé en 1998 le programme de formation certifié d'ADE autochtone. Premier programme d'accréditation professionnelle conçu, élaboré et donné par des autochtones, cette formation postsecondaire de deux ans est offerte dans divers collèges et universités du pays. À l'heure actuelle, 72 ADE sont inscrits; sept ont reçu leur diplôme cette année.

## Nouveau comptoir de services bancaires dans une réserve assiniboine

La Banque Royale se rapproche des autochtones de régions éloignées. En effet, les membres de la tribu assiniboine, en Alberta, n'ont désormais plus besoin de parcourir jusqu'à 60 kilomètres pour obtenir des services bancaires. La réserve dispose maintenant d'un comptoir bancaire et d'un guichet automatique.

Belva Wesley, représentante, Services financiers aux particuliers, elle-même Assiniboine, est là pour répondre aux besoins de sa communauté en services bancaires. Elle traite les demandes de prêts et les placements, elle ouvre les comptes et donne des séminaires sur la gestion des finances.

Les trois chefs et les douze conseillers du conseil tribal de Stoney ont joué un rôle important dans la mise au point des services offerts et la succursale peut enseigner aux gens, sur place, une nouvelle façon de voir le monde de la finance.

En 1999, la Banque Royale a également contribué à l'ouverture d'un comptoir bancaire dans la réserve de Whitefish Lake, en Alberta. Ce comptoir est entièrement dirigé et exploité par des autochtones de la réserve. La Banque a fourni la formation, la technologie, ainsi que des capitaux pour les prêts. Nous travaillons à mettre en place un certain nombre de comptoirs, pour que les collectivités autochtones de régions éloignées puissent gérer leurs affaires bancaires à l'aide de la technologie de la Banque Royale.



CP PHOTO

**Belva Wesley, de la Banque Royale, (à gauche), en compagnie de Neicha Fox, cliente, au nouveau comptoir bancaire de la réserve assiniboine.**

## MOSAÏCULTURES

**LA BANQUE ROYALE** a commandité les Mosaïcultures internationales Montréal 2000, premier concours international de sculptures florales. Plus de 700 000 visiteurs ont admiré ces



œuvres d'art — certaines de plus de 10 mètres — produites par les plus grands jardiniers du monde. Le Groupe Financier Banque Royale était le principal commanditaire du site canadien autochtone, dont la pièce centrale représentait une tortue longue de cinq mètres, créée avec 100 000 plants. Quatre pow-wows ont eu lieu sur ce site au cours de l'été.

## RÉALISATIONS DE L'AN 2000

- **PROGRAMME ANTI-DÉCROCHAGE** : À l'été 2000, 95 étudiants autochtones de diverses régions ont pu parfaire leurs connaissances et renforcer leur confiance en eux grâce à ce programme de la Banque, créé en 1993, qui appuie la formation des jeunes autochtones et leur fournit de l'emploi. Pour en savoir plus, consultez le site [www.banqueroyale.com/carrieres/students/jobs.html](http://www.banqueroyale.com/carrieres/students/jobs.html).

---

- **SALONS CARRIÈRES-JEUNESSE FEU VERT POUR L'AVENIR** : Plus de 2 000 élèves du secondaire ont participé à ces salons commandités conjointement par la Banque et la Fondation nationale des réalisations autochtones.

---

- **PROGRAMME ESTIVAL DE LOISIRS À CAMBRIDGE BAY** : Les anciens ont expliqué aux jeunes les traditions et coutumes ancestrales, durant ce programme de sept semaines, à Cambridge Bay (T.N.-O.), appuyé par la Banque. Avantages du programme : développement personnel, responsabilisation et sensibilisation à la culture.

---

- **SENSIBILISATION INTERCULTURELLE** : La Banque a tenu de nombreuses séances interculturelles pour sensibiliser ses employés aux questions et à l'histoire autochtones. En 1999, le gouvernement de la C.-B. nous a remis le prix End Racism pour notre travail.

---

- **TOURNÉE DREAMCATCHER** : La Banque Royale a commandité la tournée Dreamcatcher, dans 25 villes du Canada en 2000. Tom Jackson, son groupe et d'autres musiciens bien connus ont joué dans les communautés autochtones et urbaines, afin de valoriser l'autonomie et de contrer le suicide chez les jeunes.

---

- **PROGRAMME DE LOGEMENT** : En vertu de la Loi fédérale sur les Indiens, les personnes vivant dans les réserves ne peuvent garantir un prêt au moyen de leurs éléments d'actif. L'an dernier, la Banque Royale a conçu une solution novatrice, de concert avec certaines nations, pour permettre l'obtention d'un prêt à l'habitation. Les personnes qui répondent aux critères d'admissibilité peuvent obtenir un prêt pouvant aller jusqu'à 85 000 \$, dans le cadre d'un programme de prêts comparable à celui des prêts hypothécaires conventionnels. En 2000, plus de 45 familles ont bénéficié de ce programme.

---

- **HURON CAROLE** : La Banque a commandité en décembre une série de concerts bénéfiques. Des chanteurs canadiens des plus talentueux ont ainsi recueilli des fonds (9 millions \$) pour les banques alimentaires du Canada. D'autres fonds ont été recueillis par la vente d'épinglettes de la Banque Royale.

## PRINCIPAUX DONS EN 2000

Alliance Tribal Council (C.-B.)	7 500 \$
Canadian Canoe Museum (Ont.)	5 000 \$*
Conseil canadien pour le commerce autochtone	15 000 \$
Fondation nationale des réalisations autochtones	25 000 \$*
Frontier Foundation	26 000 \$*
Guides — Aboriginal Outreach (Sask.)	6 000 \$
Junior Achievement — Northern Aboriginal Program (Man.)	5 000 \$
Nation Anishinabek 7th Generation (Ont.)	7 500 \$
Neeginan Foundation (Man.)	25 000 \$
Services aux autochtones — SACO	20 000 \$
Vancouver Native Health Centre	10 000 \$
YWCA — conseiller pour les enfants autochtones (Sask.)	10 000 \$

\*tranche versée en 2000 d'un don échelonné sur plusieurs années

## POUR EN SAVOIR PLUS

[www.banqueroyale.com/autochtones](http://www.banqueroyale.com/autochtones)

### SOUTIEN AUX AUTOCHTONES : RÉALISATIONS RÉGIONALES

#### Est du Canada

Dons d'ordinateurs au Grand conseil de la Nation micmaque pour faciliter l'enseignement de la langue micmaque et pour aider les élèves du centre de développement de l'enfant.

**Terre-Neuve** : Partenariat avec l'Association des femmes autochtones de Terre-Neuve pour les célébrations de la Journée nationale des Autochtones. La succursale avait installé un présentoir d'art autochtone local, de plumes d'aigle, etc. (Corner Brook). Des employés ont

travaillé bénévolement pour divers organismes, comme l'Association des femmes autochtones de Terre-Neuve.

#### Centre du Canada

**Ontario** : Soutien à la Journée nationale des Autochtones (Ottawa) et au Canadian Aboriginal Festival. Commandite des prix d'excellence pour l'ensemble des réalisations de Anishinabek Nation Seventh Generation Charities.

**Québec** : Don au Centre d'apprentissage pré-scolaire autochtone de Montréal.

#### Ouest du Canada

Commandite de la fête Nisga'a et du rassemblement des anciens en C.-B. (Campbell River). Des employés ont bénévolement contribué au National Aboriginal Achievement Foundation Native Healing Garden et au programme Partners in Planning (Portage La Prairie, Man.). Financement de quatre bourses d'études destinées aux jeunes autochtones du Saskatchewan Institute of Applied Science and Technology.

Pour plus de précisions, consultez le site [www.banqueroyale.com/communautaire](http://www.banqueroyale.com/communautaire).

## NOS EMPLOYÉS

**Consciente que son rendement est tributaire de celui de son personnel, la Banque Royale articule la mise en œuvre de ses stratégies commerciales autour du recrutement, de la formation et de la rétention d'employés doués. La Banque accorde une grande importance à l'encadrement et au mentorat, et offre un environnement propice au perfectionnement.**

### Attirer, former et retenir les gens de talent

La Banque reconnaît que les services financiers sont d'abord une affaire de personnes. Être à l'écoute de ses employés et répondre à leurs besoins font partie de ses coutumes.

Ainsi, depuis plus de 20 ans, nous effectuons un sondage annuel auprès de nos employés. Les résultats placent sans cesse la Banque en tête des entreprises nord-américaines très performantes et fourmillant d'idées nouvelles pour améliorer le milieu de travail. Les employés peuvent aussi exprimer leur opinion en recourant à un processus structuré de résolution de conflits, aux infolignes ou en s'adressant directement à la haute direction.

**Outre nos enquêtes annuelles auprès des employés, nous faisons un sondage d'opinion lors de changements importants. Shalin Rosen (Vancouver) est l'une des centaines d'employés consultés lors de la redéfinition du poste de représentants des services à la clientèle, qui constitue maintenant une véritable carrière professionnelle plutôt qu'un point de départ.**



Notre rémunération va bien au-delà du salaire de base concurrentiel et comprend des primes de rendement, des soins de santé et des prestations de retraite, de même que des congés autorisés et un régime d'actionnariat. Nous cautionnons les programmes d'apprentissage et la diversité de notre personnel, ainsi que les programmes essentiels d'aide aux employés.

### Salaire et avantages

Le programme de rémunération et d'avantages sociaux de la Banque Royale offre souplesse et choix. Classé parmi les meilleurs en Amérique du Nord, il comprend un salaire de base concurrentiel, des primes de rendement, des programmes de reconnaissance et les avantages sociaux de la Banque.

### Programmes personnalisés

Nos programmes d'avantages sociaux peuvent s'adapter aux besoins des employés. Nous pouvons compter sur un large éventail de programmes de rémunération novateurs, qui nous permettent de satisfaire aux exigences de nos divers secteurs d'activités.

« Joyce Marino de la Banque Royale peut travailler comme bénévole à notre école grâce à son horaire adapté, qui lui permet de faire sa semaine en quatre jours afin de travailler le cinquième jour à l'école de ses enfants. Par l'entremise de Joyce, nous avons aussi reçu un don de la Banque Royale dans le cadre du Programme Bénévoles Banque Royale. Nous nous réjouissons que la Banque Royale accorde à ses employés la souplesse voulue pour se consacrer du temps au bénévolat. »

Steve Fraser, principal, Pilgrim Wood Public School, Oakville (Ontario)

## Actionnariat

Presque 85 % des employés sont actionnaires de la Banque par le biais du régime d'actionnariat. En qualité de participants du REAER, ils peuvent placer jusqu'à 10 % de leur salaire annuel de base dans divers instruments d'épargne et de placement, dont les actions de la Banque. Une contribution de contrepartie (50 % de la cotisation salariale) est versée par la Banque, jusqu'à concurrence de 3 %.

## Promouvoir le perfectionnement

Notre objectif est d'offrir la possibilité d'apprendre en tout temps, n'importe où. Les employés ont accès aux programmes de formation de la Banque au travail, en salle de cours, ainsi que par l'intermédiaire du Réseau d'apprentissage personnel (RAP), une plate-forme multimédia mise au point par la Banque. Accessible de presque tous les lieux de travail, et maintenant sur Internet, le RAP permet aux employés de bénéficier d'une formation ciblée, axée sur l'acquisition des connaissances les plus utiles à l'amélioration de leur rendement.

Les programmes de formation en milieu de travail offerts par le RAP, par l'intermédiaire du Web, gagnent en popularité auprès des employés. Le réseau leur permet d'harmoniser compétences clés et apprentissage. Les employés apprennent à leur rythme et se concentrent sur ce qui les intéresse. Le caractère libre-service d'un programme de formation en ligne confère au personnel une plus grande souplesse dans le choix des heures d'études.

Sur un total de 40 000 employés ayant accès au RAP, plus de 34 000 s'en sont prévalus en 2000.

## Les besoins des clients

Tandis que le marché se complexifie et que les clients exigent de nos employés une gamme de services plus étendue, nous cherchons à nous assurer que leurs besoins sont comblés par le GFBR. Les recherches démontrent que nos clients souhaitent obtenir des conseils impartiaux, l'accès à un éventail exhaustif de produits et un service personnalisé de leurs conseillers en services financiers.

Nous devons nous assurer que notre personnel maintient un haut niveau de connaissances et de confiance en ce qui a trait à nos produits et services financiers. En octobre 2000, plus de 10 000 employés de la Banque, détenteurs d'un permis des Fonds d'investissement Royal, ont réussi leur premier examen national sur les conseils financiers et les placements. L'examen portait sur quatre grands secteurs : marchés / économie, conseil financier, connaissance des produits et vente d'instruments de placement.

## NOS CHIFFRES PARLENT D'EUX-MÊMES

- 49 232 employés (équivalent plein temps), soit 56 276 personnes en tout.
- 86 millions de dollars investis dans la formation, en vue d'aider les employés à réaliser leurs objectifs de rendement et de carrière
- 85 % des employés sont actionnaires par le biais du Régime d'épargne et d'actionnariat des employés de la Royale (REAER).
- 3 500 recrues en 2000

## DISTINCTION

### L'entreprise la plus respectée

Depuis trois ans, la Banque Royale se classe première au chapitre de la gestion de personnes et de la responsabilité de l'entreprise, dans les résultats de l'enquête *Report On Business (Globe & Mail)*.



PIERRE CHARBONNEAU

**Nathalie Paquin, conseillère financière à Trois-Rivières, peut compter sur une formation continue et intensive, en vue de donner des conseils financiers avisés à ses clients.**

« Même à temps partiel, les frais de scolarité constituent un problème pour les étudiants et c'est un vrai soulagement que de recevoir une bourse d'études ou un don pour poursuivre ses études. Grâce à la bourse de la Banque Royale, je peux continuer ma formation à l'Université du Manitoba. Mon objectif à long terme est d'obtenir un baccalauréat en pharmacie... et l'aide financière de la Banque Royale me permet de m'en rapprocher un peu plus. »

Christie Pontes, récipiendaire d'une bourse d'études du Groupe Financier Banque Royale



Christie Pontes, fille de Leonor Pontes, Assurances BRC (Winnipeg), qui a reçu une bourse d'études du GFBR.

## UNE RECHERCHE FAIT RESSORTIR LES OBJECTIFS DE CARRIÈRE DES ÉTUDIANTS

En 2000, la Banque Royale et Ipsos Reid ont réalisé par Internet une étude marquante auprès de 3 000 étudiants de 20 universités canadiennes. Les résultats sont éloquentes.

- les étudiants canadiens ont des attentes très élevées
- 81 % sont convaincus que leurs études seront profitables
- Le salaire n'est pas tout. Les étudiants sont également attirés par la perspective de vivre des expériences intéressantes, dans des milieux de travail flexibles.
- L'esprit d'entreprise continue de dominer
- 43 % ont l'intention de faire du bénévolat.

## STATISTIQUES TRAVAIL/VIE PRIVÉE

En 2000, des milliers d'employés ont réussi à mieux concilier carrière et vie personnelle grâce aux initiatives Travail/ Vie privée.

- Environ 30 % des employés ont profité des horaires adaptés.
- Plus de 1 000 employés partageaient un emploi
- Plus de 3 000 employés ont fait appel au Programme d'information sur les services aux familles
- 85 bourses d'études ont été accordées aux enfants des employés

## Compétences en gestion de personnes

Nos directeurs doivent acquérir des compétences spécifiques pour encadrer et guider le personnel. Un nouveau programme, inauguré en 2000, aide les gestionnaires à parfaire leurs aptitudes en direction d'équipe et à orienter le perfectionnement de leur personnel en vue de la réalisation des objectifs de l'entreprise.

Les séances de formation du Programme de développement des compétences en gestion de personnes se font tantôt en salle de classe, tantôt au poste de travail. Le programme permet aux directeurs d'acquérir de nouvelles compétences et de les mettre en pratique dans leur propre équipe, à chacune des phases du programme de six mois.

## Le respect dans la diversité

Traiter chacun dans le respect de sa dignité est un principe fondamental à la Banque Royale. À mesure que se diversifient nos effectifs, notre clientèle et notre entreprise, il apparaît im-

pératif, juste et avisé de miser sur la diversité, dans tous les aspects de l'entreprise.

Les employés participent à plusieurs activités d'apprentissage en vue de comprendre et de vivre la diversité au quotidien. Cette année, nous avons ajouté à la longue liste de nos ouvrages primés sur la diversité le recueil Apprentissage en ligne sur la diversité, comprenant plus de 100 activités de formation et ouvrages de référence.

## Vie professionnelle et vie familiale : le juste équilibre

Nos employés mènent une vie active et enrichissante. Nous comprenons la nécessité d'établir un juste équilibre entre vie personnelle et travail, et nous encourageons la recherche de cet équilibre. Notre programme bonifié « Travail / Vie privée 2000 » est axé sur la satisfaction des besoins des employés, tant au travail qu'à la maison.

Il est primordial d'offrir aux employés un milieu de travail souple et un choix d'options. Nous avons multiplié ces options pour les employés désirant des horaires de travail adaptés, du soutien pour le soin des personnes à charge, un forfait bancaire amélioré, des ressources accrues en matière de bien-être et l'accès à un plus large éventail de séminaires.

## Périodes de transition

### Avec équité

Lorsque nos employés sont touchés par des restructurations, nos politiques et nos pratiques leur assurent un traitement équitable et respectueux.

Diverses avenues leur sont proposées : consultation aux fins du remplacement, horaires de travail adaptés (temps partiel, partage d'emploi), congés pour engagement social, études ou raisons personnelles. La Banque Royale est l'une des rares entreprises à offrir des retraites progressives et du capital-risque entrepreneurial. Autant de témoignages de l'importance que nous accordons à nos relations avec notre personnel.

« La Banque royale était l'une des premières entreprises qui a, de façon tangible, reconnu les besoins des gens en milieu de travail. Elle est considérée comme un leader dans ce domaine. La Banque Royale considère également comme valeurs fondamentales, le développement des gens, la formation continue et le respect dans la diversité — éléments essentiels d'entreprises de haute performance. »

Judith L. MacBride-King, Centre for Management Effectiveness, Conference Board du Canada

## Engagement

Le changement n'est jamais facile, mais la possibilité de prendre un congé autorisé pour se consacrer à un engagement social peut faciliter la transition. Ce programme permet aux employés touchés par des restructurations de recevoir jusqu'à 50 % de leur salaire pendant un an, lorsqu'ils travaillent pour un organisme communautaire.

Une ex-employée de Vancouver, Kelly Wilson, a profité de l'occasion pour prêter main-forte pendant un an au Club Lions pour enfants handicapés, sur l'île de Vancouver. « J'avais déjà participé aux activités de cet organisme et je savais qu'il cherchait de l'aide d'une personne parrainée par une entreprise », explique Kelly. « J'aime beaucoup organiser des événements et je savais que mes aptitudes seraient profitables à l'organisme. » Elle est maintenant une employée permanente.

### FAITS SAILLANTS 2000

■ **OMBUDSMAN DES EMPLOYÉS :** Les employés de la Banque peuvent s'adresser au bureau de l'Ombudsman du GFBR, pour un service confidentiel, impartial et objectif.

■ **RECRUTEMENT :** Banque Royale : un milieu de travail privilégié. Voilà l'impression que nous voulons laisser aux candidats. Pour notre stratégie de recrutement 2000, nous avons eu recours à la technologie et à Internet pour atteindre un plus grand nombre de candidats éventuels, de même qu'à des descriptions des secteurs de la Banque et des postes offerts, sur un CD-ROM novateur. Pour en obtenir un exemplaire, visitez le site [www.banqueroyale.com](http://www.banqueroyale.com).

■ **BOURSES D'ÉTUDES POUR LES ENFANTS DES EMPLOYÉS :** L'instruction peut ouvrir la porte à une foule de possibilités. En 2000, nous avons lancé un programme de bourses d'études élargi pour aider financièrement les enfants des employés de la Banque à faire des études collégiales ou universitaires. Les bourses sont fonction des résultats scolaires des enfants, des activités parascolaires, des lettres de référence et d'une rédaction sur leurs objectifs de carrière. En 2000, 85 enfants ont obtenu une bourse de 1 000 \$.



Kelly Wilson travaille maintenant au Club Lion de Colombie-Britannique pour les enfants handicapés, après avoir obtenu de la Banque Royale un congé pour engagement social. La voici en compagnie de Ghislain Landry, 8 ans.

DIANA NETHERCOTT

## DÉVELOPPEMENT ÉCONOMIQUE COMMUNAUTAIRE

**Pour nous, à la Banque Royale, la responsabilité sociale consiste aussi à utiliser notre savoir-faire de manière à contribuer au développement économique durable des collectivités où nous sommes présents.**

### Logement à prix abordable dans les vieux quartiers de Winnipeg

L'acompte exigé sur une maison peut être un immense obstacle pour certains. Mais un projet pilote inédit donne une chance à des gens qui, autrement, ne pourraient obtenir de prêt hypothécaire pour acquérir une maison au cœur du centre-ville de Winnipeg.



**Des maisons du vieux Winnipeg promises à la démolition seront plutôt rénovées, grâce à un partenariat inédit entre la Banque Royale, Spence Housing Coalition et la SCHL. On voit ici Harry Lehotsky, pasteur (à dr.) et l'honorable Ron Duhamel.**

faible revenu deviennent propriétaires d'une maison qui leur revient généralement moins cher qu'un loyer à Winnipeg. »

La Banque offre aux acheteurs des cours sur les opérations bancaires et le budget. Des groupes communautaires les conseillent sur l'entretien d'une maison.

« En améliorant les quartiers et la qualité de vie de leurs habitants, vous renforcez la ville, dit Ron Duhamel, secrétaire d'État (Diversification de l'économie de l'Ouest) et député de Saint-Boniface, Manitoba. En renforçant les villes, vous renforcez la province, et le pays par conséquent. Félicitations à ceux qui ont eu cette idée et à ceux qui l'ont concrétisée. »

En juillet 2000, la Banque Royale s'est associée à la Spence Housing Coalition et à la Société canadienne d'hypothèque et de logement (SCHL) pour offrir une solution originale : les acheteurs peuvent faire un apport en travail au lieu de la totalité ou d'une partie de l'acompte minimum habituel de 5 % du prix d'achat.

Le projet avantage à la fois le propriétaire et la ville. « La maison type admissible est marquée pour la démolition, qui coûterait autour de 7 500 \$ à la ville, explique le pasteur Harry Lehotsky, coprésident de la coalition. Une fois la maison démolie, il reste un terrain vacant boudé par les promoteurs, sur lequel la ville ne perçoit aucune taxe foncière. Grâce à cette initiative de la Banque Royale et de la SCHL, les maisons sont remises à neuf, le quartier est revitalisé et, surtout, des familles à

« Habituellement, les groupes communautaires ne savent pas comment établir des rapports avec les grandes entreprises. Qu'est-ce que la Banque Royale, par exemple ? Eh bien, c'est un groupe de personnes. Des gens de la Banque ont visité notre quartier, regardé les maisons et parlé à quelques personnes. Ils ont exprimé leur intérêt. Peu de temps après, des représentants des services bancaires prenaient l'avion pour venir nous voir. J'ai pu me rendre compte qu'ils avaient vraiment à cœur d'aider les gens du quartier. »

Harry Lehotsky, pasteur, coprésident de Spence Housing Coalition (Winnipeg).

## Brancher tous les élèves

Sachant que 90 % des élèves canadiens de 12 à 14 ans utilisent Internet pour leurs travaux scolaires, on se demande comment font ceux qui n'ont pas accès à un ordinateur et encore moins à Internet.

Grâce à un partenariat mis en place en 2000, Kids Online réduira cette inégalité en fournissant à 100 familles du quartier Regent Park de Toronto leur propre ordinateur et l'accès à Internet. Le programme sera mis en œuvre par la Yonge Street Mission au cours des deux prochaines années. La Banque Royale offre les ordinateurs remis à neuf et AOL Canada Inc. offre un accès gratuit et illimité à Internet pour 10 ans. Cela reflète notre conviction qu'il est plus efficace, à long terme, de fournir aux communautés les outils et les connaissances nécessaires à la réussite que de leur donner simplement de l'argent.



YONGE ST. MISSION

**La Banque Royale et AOL Canada s'allient pour offrir gratuitement un ordinateur et l'accès Internet à 100 familles, dont celle de Samaya Khan, 13 ans, qui a prononcé le discours d'adieu à la cérémonie de remise des diplômes d'informatique de la Yonge St. Mission.**

## Programme d'épargne à parts égales

La pauvreté n'est pas qu'une simple question de revenu. Pour de nombreux Canadiens, en particulier ceux des ménages à faible revenu qui représentent près de 20 % de la population, le revenu personnel suffit aux besoins quotidiens mais ne permet pas d'épargner pour les mauvais jours.

« L'actif d'une personne détermine largement son avenir, explique Peter Nares, directeur administratif de Self Employment Development Initiatives (SEDI). Les économies constituent un coussin de sécurité en cas d'imprévu tel qu'une perte d'emploi. Même de modestes économies peuvent ouvrir des perspectives illimitées aux personnes à faible revenu, en leur permettant par exemple d'acquérir les compétences dont elles ont besoin pour participer à la nouvelle économie. »

La Banque Royale s'est associée à SEDI dans un programme national d'essai d'un compte de perfectionnement individuel, dans lequel le gouvernement canadien verse l'équivalent des sommes épargnées par le participant à faible revenu, à concurrence d'un certain montant, qui peut être investi dans des cours ou dans une petite entreprise. Plus de 3 000 Canadiens à faible revenu de dix régions du pays participeront au programme, à compter de juin 2001.

Cela ne s'est pas bâti en un jour. Durant toute l'année 2000, la Banque a travaillé avec Fair Gains (Calgary) et Opportunity Development Accounts (Kitchener) afin de tester un prototype du programme. Elle a notamment collaboré avec des organismes locaux pour offrir des ateliers d'initiation aux finances et des conseils financiers individuels aux participants. Résultat : les participants ont fait le point et sont maintenant mieux outillés pour gérer leurs finances personnelles. Forts de leurs nouvelles

« Notre partenariat avec la Banque Royale nous procure des ressources techniques et humaines indispensables à l'efficacité de nos efforts pour soulager la pauvreté et stimuler le développement communautaire dans tout le Canada. »

Peter Nares, directeur administratif, SEDI

### ACCÈS À L'INFORMATION

Des documents en langue simple et claire indiquent les pièces d'identité requises pour l'ouverture d'un compte et notre politique en matière de retenue de fonds. Ces documents ont été traduits en 21 langues. Des employés d'Edmonton et de Calgary s'occupent des séminaires Accès aux services bancaires, avec d'autres banques, sous l'égide de l'Association des banquiers canadiens.



Les gens du projet Parkdale Banking ont aussi participé à la réalisation d'un jardin communautaire. Un pique-nique a souligné cette réalisation.

connaissances, de leur assurance accrue et du soutien reçu, plusieurs ont trouvé un emploi ou fondé une entreprise.

### Accès aux services bancaires de base pour tous les Canadiens

Pour beaucoup d'entre nous, l'accès aux services bancaires va de soi. Mais pour les personnes à faible revenu, ouvrir un compte de banque ou encaisser un chèque du gouvernement relève parfois de l'exploit. La Banque Royale cherche des solutions à ce problème.

Dans le quartier Parkdale de Toronto, par exemple, les gens peuvent parfaire leurs connaissances financières et établir une relation bancaire grâce à un partenariat entre les succursales bancaires, les organismes et les résidents de l'endroit.

La Banque a soutenu les démarches de George Hoo Sue de 1998 à 2000 et payé le salaire d'un animateur communautaire, Shawn Conway, pour faire avancer le dossier. Avec les établissements bancaires, les organismes et les gens du quartier, ces deux hommes ont cherché à supprimer les obstacles qui barrent l'accès des services bancaires à trop de gens.

« Le leadership de la Banque Royale a permis à plusieurs groupes communautaires d'améliorer sensiblement l'accessibilité des services bancaires, souligne Susan Pigott, directrice administrative, St. Christopher's House. Le réseau demeure actif pour susciter apprentissages mutuels et solutions. »

### Raising the Roof

Le droit au logement est fondamental. Le Groupe Financier Banque Royale, par l'entremise de RBC Dominion valeurs mobilières, appuie énergiquement l'organisme caritatif national Raising the Roof, qui cherche des solutions permanentes à l'itinérance.



Le Mardi des tuques sur le parquet de négociation de la Banque Royale à Toronto. La tuque symbolise le toit qui protège du froid.

« Par son empressement à partager ses ressources et son expertise, la Banque Royale nous permet de répondre aux nouvelles réalités économiques de notre milieu. Son personnel a soutenu plusieurs projets communautaires d'importance et nous a aidés à concevoir et implanter de nouveaux services. Elle fait équipe avec nous pour que nos enfants soient mieux outillés pour faire leur chemin dans la vie. »

Rick Tobias, directeur administratif, Yonge Street Mission

En 2000, nous avons fait un don de 200 000 \$ et commandité trois spectacles de comédie pour amasser des fonds dans diverses régions du Canada. Dans le cadre du « Mardi de la tuque », plus de 2 000 employés ont recueilli 160 000 \$ pour l'organisme en vendant 33 000 tuques à leurs clients et à leurs parents et amis.

« RBC Dominion valeurs mobilières nous a aidés à nous occuper des sans-abri localement, partout au pays, dit Lesley Sims, directrice du développement à Raising the Roof. Nous nous estimons chanceux qu'elle ait épousé notre mission : donner à tous les habitants du Canada la possibilité de s'intégrer à leur collectivité, et ainsi vaincre la pauvreté. »

## FAITS SAILLANTS DE 2000

■ **FEMMES DANS LE BESOIN** : Nous soutenons différents programmes au Canada qui aident les femmes aux prises avec des problèmes à refaire surface. À Vancouver, des employés ont mis sur pied le programme A suitcase for hope pour aider les femmes qui quittent le BC Women's Hospital et le programme Health Centre's addiction à le faire dignement. Au Québec et dans les provinces de l'Atlantique, des employées soutiennent des groupes qui fournissent conseils et ressources à des femmes désireuses de retourner sur le marché du travail.

■ **COLLOQUE SUR LA VIE COMMUNAUTAIRE (COMMUNITIES WE WANT)** : La Banque s'est associée au groupe Collaboration in Community Development et The Toronto Community Economic Development Learning Network, organisateur de ce colloque qui s'est d'ailleurs déroulé dans nos bureaux.

■ **MAÎTRISE D'INTERNET** : À Montréal, au Québec, nous participons à un programme d'accessibilité à Internet financé par Industrie Canada. Carole Leclerc, banquière communautaire, a travaillé avec plusieurs groupes communautaires, le conseil scolaire local et divers organismes gouvernementaux pour aider les citoyens d'Anjou à prendre l'inforoute. Quatre centres Internet sont déjà ouverts et il devrait y en avoir quatre autres d'ici le printemps 2001.

■ **PORTES OUVERTES POUR LES ENFANTS** : À Toronto et à Montréal, la Banque Royale a accueilli pour une journée des dizaines de jeunes qui n'auraient probablement pas pu effectuer une visite semblable du lieu de travail de leurs parents. Les employés leur ont décrit leur propre cheminement et leur ont montré les systèmes et les installations techniques de la Banque, leur ouvrant par le fait même un large éventail de carrières.

## PRINCIPAUX DONNÉS EN 2000

ABC Canada Literacy Foundation	50 000 \$
Calgary Interfaith Food Bank	5 000 \$
Centre d'entreprises et d'innovation de Montréal	25 000 \$
Goodwill Industries of Alberta	37 500 \$
Goodwill Toronto	16 000 \$
Habitat pour l'humanité	300 000 \$*
Jeunesse au Soleil (Qué.)	10 000 \$
Metro Food Bank (N.-É.)	5 000 \$
Nutrition for Learning (Ont.)	5 000 \$
Projet SHARE (Ont.)	5 000 \$
Raising the Roof	200 000 \$
Scotia Court Housing Project (N.-É.)	5 000 \$
Shepherds of Good Hope (Ont.)	10 000 \$
Yonge Street Mission (Ont.)	10 000 \$

\* tranche versée en 2000 d'un don échelonné sur plusieurs années

## PRIX

### Imagine "New Spirit of Community Partnership"

- GFBR et le Spence Housing Coalition
- RBC Dominion valeurs mobilières et Raising the Roof

## SOUTIEN AU DÉVELOPPEMENT COMMUNAUTAIRE : RÉALISATIONS RÉGIONALES

### Est du Canada

**Terre-Neuve** : Don au réseau de banques alimentaires de la Bay Islands Ministerial Association (Corner Brook). **Nouveau-Brunswick** : Soutien au Saint John Legal Centre, qui dispense des conseils juridiques gratuits à des familles à faible revenu, et à la banque alimentaire régionale de Grand Falls.

**Nouvelle-Écosse** : Don de deux ordinateurs d'occasion pour la production d'un journal rédigé et vendu par les sans-abri.

### Centre du Canada

**Ontario** : Commandite à Opportunités 2000, un programme de lutte contre la pauvreté dans la région de Waterloo. Partenariat avec la Niagara Casino Cares Foundation collecte de fonds pour des banques alimentaires (Niagara). Soutien à la Fair Share Food Bank (Port Hope). **Québec** : Soutien au Centre de distribution alimentaire de la Rive-Sud, aux Magasins-Partage (Montréal). Soutien au Service d'intégration à la collectivité, qui procure logement et aide aux jeunes à risque.

### Ouest du Canada

**Colombie-Britannique** : Don au 4 Corners Community Support Fund et à la South Vancouver Neighbourhood House. **Manitoba** : Soutien à Operation Go-Home et à Connect 2 (service de messageries vocales gratuit pour les personnes à revenu fixe de Winnipeg). **Saskatchewan** : Soutien au Immigrant Youth Employment Program (Regina)

Pour de plus amples renseignements, visitez [banqueroyale.com/communautaire](http://banqueroyale.com/communautaire)

## PETITE ENTREPRISE

**La Banque Royale est la principale banque des PME canadiennes, qui sont 420 000 à l'avoir choisie. Sensibles à leurs demandes, nous leur avons grandement facilité l'accès au financement. Nous veillons aussi à parfaire les compétences de notre personnel et à développer des outils et des ressources qui aident nos clients à réaliser tout leur potentiel.**

### Comités consultatifs sur la PME et l'entrepreneuriat

Comme leurs semblables de partout au Canada, Jacques Pelland, du Centre des entreprises et innovations de Montréal, et Mélanie Kau, présidente de Mobilia, possèdent de vastes connaissances. Membres du Comité consultatif sur la PME et l'entrepreneuriat du Québec, ils nous communiquent leurs impressions, leurs idées et leurs préoccupations pour nous permettre de toujours mieux servir les PME.

De tels comités existent aussi dans le Canada Atlantique, en Ontario, dans les Prairies et en Colombie-Britannique. Ils réunissent un échantillon représentatif de propriétaires de PME exemplaires et de conseillers de toutes les régions. En consultation avec eux, nous mettons leurs recommandations en pratique et développons des produits et des services adaptés aux besoins variés des PME.

### PORTRAIT D'ENSEMBLE

- Il y a environ 2,3 millions de PME au Canada.
- Au 30 juin 2000, les crédits octroyés à ces entreprises par les banques canadiennes totalisaient 71,6 milliards \$. C'est la moitié du financement total de sources très variées auquel elles ont accès.

### CHIFFRES DE LA BANQUE ROYALE

- 420 000 PME clientes
- **Crédits de moins d'un million \$ :**  
Autorisés : 19,5 milliards \$; en cours : 13,1 milliards \$.
- **Crédits de moins de 50 000 \$ :**  
Autorisés 2 milliards \$; en cours : 1,2 milliards \$.
- 57,8 % des PME contractent des prêts de moins de 50 000 \$.

**Rafik Ackad de la Banque Royale, debout, en compagnie de Jacques Pelland (Centre des entreprises et innovations de Montréal) et de Mélanie Kau (Mobilia), deux membres du comité, consultatif sur la PME et l'entrepreneuriat du Québec.**



LINDA RUTENBERG

« Véritable microcosme, le Comité consultatif sur la PME et l'entrepreneuriat reflète l'évolution actuelle du monde des affaires et témoigne d'une nouvelle ère de partenariat avec les clients. Je trouve excitant d'être un pionnier de ce concept progressiste et un porte-parole des entrepreneurs ontariens. »

Andrew Levison, président de Above & Beyond Learning Enterprises Inc. et membre du comité PME de la Banque Royale

## Édifier la nouvelle économie

Est-il possible d'attribuer une valeur pécuniaire à une idée ? « Absolument ! » répond la nouvelle société Capital de risque Banque Royale Inc.

Trop souvent, par le passé, les innovateurs et les entrepreneurs en quête de financement se heurtaient au scepticisme de leur banquier, incapable de voir l'énorme potentiel commercial des idées de nos scientifiques et inventeurs. Alors, nous avons créé de nouvelles façons de surmonter ce défi.

Capital de risque Banque Royale Inc. comble le fossé qui sépare l'idée du produit commercialement viable. Tandis que le prêteur traditionnel étudie les flux de revenus et les bilans, elle s'associe à des scientifiques et à des universités pour créer des entreprises à partir de l'étape où il n'y a encore ni plan d'affaires, ni équipe de gestion, ni même de produit fini.

Elle fait équipe avec des spécialistes des sciences de la vie, de la haute technologie, des techniques agricoles de pointe et du commerce électronique. Tout en offrant une compétence exceptionnelle en démarrage d'entreprises, son but est d'être le chef de file des investisseurs pour les entreprises en forte croissance dans les secteurs clés du monde industriel. Outre le financement, elle leur apporte des conseils en matière de commercialisation et son savoir-faire administratif. D'ici cinq ans, elle espère contribuer à créer au moins 120 entreprises canadiennes et 4 000 emplois liés à la technologie de pointe.

**Capital de risque Banque Royale Inc. fait équipe avec des spécialistes des sciences de la vie, de la haute technologie, des techniques agricoles de pointe et du commerce électronique.**



MICHAEL ROSENFELD/STONE



**Earl Covin, l'un des 1 200 directeurs de comptes spécialisés pour la PME à la Banque Royale.**

## OUTILS

### Les Guides définitifs de la Banque Royale

- *Financement des PME canadiennes*
- *Exportation pour la PME canadienne*
- *Gestion financière personnelle pour les propriétaires de PME*
- *Gestion des ressources humaines pour les propriétaires de PME*
- *Cycles économiques pour les PME en croissance*
- *Commerce électronique pour les PME*
- *Gestion électronique de trésorerie*

Vous pouvez commander ces publications au numéro 1 800 ROYAL 7-0 (1-800-769-2570). Plusieurs peuvent être consultées en ligne sur notre site Web ([www.banqueroyale.com/entreprises/publications.html](http://www.banqueroyale.com/entreprises/publications.html)).

## SERVICES EN LIGNE

Aux propriétaires de PME nouveaux ou chevronnés, le site [www.banqueroyale.com/pme](http://www.banqueroyale.com/pme) donne accès à une grande variété d'imprimés et de renseignements en ligne.

### Sur ce site, les clients peuvent :

- Examiner nos produits et services
- Se renseigner sur la gestion d'entreprise
- Demander du financement
- Activer des liens vers d'autres sites d'intérêt tel que celui de *Today's Entrepreneur*.

## Les directeurs de comptes font une différence

Le soir, Earl Covin, directeur de comptes PME, à Halifax, aime bien s'installer avec son crayon et un plan d'affaires, comme d'autres se pelotonnent avec un bon livre.

Il ne le fait pas par obligation, mais par pur plaisir. Il passe beaucoup de temps, en dehors des heures de travail, à aider de jeunes entrepreneurs à faire leur place dans le monde des affaires. Il fait du bénévolat auprès de la Fondation canadienne des jeunes entrepreneurs et d'Open For Business, deux excellentes ressources pour les jeunes entrepreneurs. Il est célèbre pour ses séances trimestrielles au cours desquelles les jeunes entrepreneurs peuvent le rencontrer individuellement pour discuter de leur affaire. La Banque Royale compte 1 200 directeurs de comptes PME, comme lui à travers le Canada.

## Ressources pour la petite entreprise

Tandis que les PME canadiennes se multiplient, la Banque Royale cherche constamment des moyens de favoriser leur succès et de les aider à trouver les ressources dont elles ont besoin. Le crédit n'est qu'une pièce du puzzle que les petits entrepreneurs doivent assembler pour réussir. Voici certains faits saillants de l'an 2000.

### Accès au publipostage

Rien de tel que le publipostage pour rejoindre une clientèle-cible. Mais en fait, pour bien des petites entreprises, le coût d'une campagne de publipostage dépasse souvent les avantages qu'elles peuvent en retirer. Pour les PME clientes de la Banque Royale, ce n'est plus le cas. Notre alliance avec Davis & Henderson leur permet de réduire leurs frais de moitié grâce à Click Custom Mail, notre service direct par Internet. En plus d'obtenir des modèles de lettre et des coupons rédigés par des professionnels, elles peuvent télécharger leurs propres listes d'envoi, louer des bases de données sur des particuliers et des entreprises et bénéficier des services d'impression et de distribution de qualité de Davis & Henderson.

### Démarrage d'entreprise

Les débuts peuvent être difficiles pour les entrepreneurs et les propriétaires de petite entreprise. Mais la Banque Royale vient à la rescousse avec le Compte-démarrage pour la petite entreprise.

Les entreprises enregistrées depuis moins de six mois ont droit pour 90 jours au traitement gratuit de leurs débits/chèques, crédits/dépôts et d'effets, sans limite de quantité ni de montant.

Autres avantages : Carte-client d'entreprise (sujette à approbation), accès aux guichets automatiques et aux services bancaires par Internet et par téléphone, 100 cartes d'affaires et impression du logo du client sur sa première commande de chèques personnalisés.

### Avec vLINX, ça bouge !

Les stocks sont coûteux, les fournisseurs veulent donc accélérer leur rotation. De leur côté, les acheteurs recherchent le bon produit au bon prix, peu importe la région ou le pays où il se trouve. C'est ce qui fait marcher la société d'enchères en ligne vLinx.

vLinx facilite tout le processus, de l'achat à la livraison. Elle offre un environnement de commerce électronique compétitif. Les acheteurs et les vendeurs peuvent facilement négocier de forts volumes. Les vendeurs peuvent offrir leurs marchandises — de tout, des vêtements aux meubles en passant par les jouets — 24 heures par jour et 7 jours par semaine. Système de paiement, inspection, assurances, services de dédouanement et de transport, tout est prévu.

La Banque Royale est l'un des cinq partenaires financiers qui travaillent avec vLinx pour fournir des lettres de crédit pour les marchés internationaux et des services de dépôt fiduciaire pour le commerce électronique à l'intérieur de l'Amérique du Nord.

### PrimeStreet

Une idée couvée par la société Capital de risque Banque Royale Inc., filiale de la Banque Royale, est en train de modifier la façon d'emprunter des petites entreprises. PrimeStreet a simplifié le processus de demande de crédit avec son centre d'enchères électroniques de prêt. La Banque Royale a été le premier établissement à se joindre à son réseau de grands prêteurs à la petite entreprise.

Ce service unique offert dans Internet relie électroniquement les banques aux propriétaires de PME. Ces derniers remplissent une demande en direct dans laquelle ils décrivent leurs besoins de financement. Prime Street y ajoute les rapports de solvabilité appropriés et transmet le tout aux prêteurs potentiels. Les emprunteurs admissibles reçoivent alors des offres des prêteurs de Prime Street. Lorsque l'emprunteur choisit une offre, le marché est conclu et ses coordonnées sont transmises au prêteur.



FISHER/HATCHERSTONE

### La Marge de crédit Visa Banque Royale pour la petite entreprise

Nos PME clientes ont dit qu'elles avaient besoin d'outils de gestion du temps et de l'argent. La Marge de crédit Visa Banque Royale pour la petite entreprise leur procure une facilité de crédit souple pouvant atteindre 50 000 \$ pour financer les opérations courantes et l'acquisition des stocks, notamment. Elle se distingue par l'offre de services bancaires par Internet et des taux d'intérêt concurrentiels déterminés selon la cote de solvabilité du propriétaire de l'entreprise.

### FAITS SAILLANTS DE L'AN 2000

- **SÉMINAIRES SUR LE COMMERCE ÉLECTRONIQUE** : La Banque Royale commandite les séminaires « Votre entreprise et le commerce électronique » via l'Association des banquiers canadiens pour informer les PME des enjeux et des tendances actuels dans le domaine du cybercommerce. Plus de 5 000 propriétaires de petite entreprise ont assisté aux 33 séminaires offerts gratuitement qui ont eu lieu jusqu'à maintenant.
- **CENTRES D'AIDE AUX NOUVELLES ENTREPRISES** : En Ontario, la Banque Royale et le ministère du Développement économique, du Commerce et du Tourisme, ont créé les Centres d'encadrement des petites entreprises et les centres d'aide aux nouvelles entreprises, deux entités destinées à encourager l'entrepreneuriat, à renforcer le succès des petites entreprises, à favoriser la création d'emploi et à soutenir la croissance des entreprises à la faveur de relations à long terme.
- **SEMAINE DE LA PME** : La Banque Royale a été partenaire national de la Semaine de la PME en octobre. Nous avons commandité le Prix aux jeunes entrepreneurs, qui souligne les réalisations d'entrepreneurs de moins de 30 ans de tout le Canada. Nous avons aussi commandité le Programme de mentorat auprès des jeunes entrepreneurs : les gagnants sont jumelés à des dirigeants d'entreprise qui les conseillent, les aident à aiguiser leur sens des affaires et agrandissent leur réseau de contacts.

### PRIX

#### Association canadienne de la franchise

Une seconde fois en trois ans, l'Association canadienne de la franchise a décerné un prix à la Banque Royale pour son soutien à l'Association et au milieu du franchisage.

### POUR EN SAVOIR PLUS

[www.banqueroyale.com/pme](http://www.banqueroyale.com/pme)

## FEMMES ENTREPRENEURES

**Les Canadiennes possèdent et exploitent 37 % des entreprises au Canada et elles se lancent en affaires à un rythme sans précédent. Voilà deux bonnes raisons pour lesquelles la Banque Royale investit dans des programmes pour soutenir la croissance et le développement des entreprises dirigées par des femmes. La Banque est d'ailleurs reconnue au pays et dans le monde pour son rôle novateur à ce chapitre.**



REPRODUIT AVEC LA PERMISSION DE CHÂTELAINE

« L'obstacle le plus important des micro-entreprises dirigées par les femmes, c'est l'accès au marché », explique Barbara Mowat (centre) en compagnie de ses filles Brittany (à gauche) et Paula (à droite). Elles ont bâti ensemble une entreprise à domicile des plus prospères.

### La force du partenariat

La croissance d'une entreprise ne dépend pas uniquement du financement, mais aussi de l'accès aux marchés. Il faut savoir tirer profit des ressources disponibles et des relations d'affaires pour prendre de l'expansion rapidement et réussir. Depuis qu'elle a créé les conseils consultatifs pour les femmes entrepreneures il y a cinq ans, la Banque Royale est à l'écoute des femmes : elles veulent de la formation, du soutien pour surmonter les obstacles, de l'aide pour bâtir des réseaux et, finalement, des solutions globales pour répondre à leurs besoins financiers personnels et à ceux de leur entreprise.

L'approche de la Banque ? Aider les femmes à démarrer et à développer leur entreprise, en leur fournissant rapidement des ressources utiles et en collaborant avec tous les intervenants, notamment avec l'État, les associations et les femmes entrepreneures.

Nous reconnaissons l'efficacité des partenariats, comme celui établi il y a cinq ans par Uniquely Canada, un programme novateur de développement commercial. Créé par l'entrepreneure Barbara Mowat de Colombie-Britannique, le programme Uniquely Canada montre aux artisans travaillant à domicile comment percer le marché du gros et les marchés mondiaux. Leurs produits sont présentés partout dans le monde, dans les salons commerciaux, en magasin et à l'adresse [www.uniquelycanada.com](http://www.uniquelycanada.com), site appuyé par la Banque Royale. Grâce à sa mission — aider et encadrer les micro-entreprises — ce programme est reconnu comme l'une des meilleures pratiques mondiales et sera bientôt mis sur pied en Slovénie et en Asie.

### FAITS SAILLANTS DE 2000

- **MONDIALISATION** : Étant donné le succès des missions commerciales antérieures des femmes d'affaires à Washington (DC) et à Los Angeles et du Sommet commercial des femmes d'affaires Canada-É.-U. en 1999, la Banque Royale a décidé de commanditer la création de Women in International Trade — Ontario (WITO), première section canadienne de l'organisme mondial encourageant la participation des femmes au commerce international. Nous avons aussi commandité les missions commerciales virtuelles Tradebuilders en Malaisie, à

« La Banque Royale a développé un partenariat unique avec l'État pour mieux atteindre les femmes d'affaires canadiennes. Sans l'appui solide de la Banque, dès le départ, il n'aurait pas été possible de connaître tous les progrès réalisés depuis 3 ans au chapitre de la participation des Canadiennes au commerce international. »

Astrid Pregel, Consul général du Canada, à Atlanta (Georgie)



Les femmes d'affaires **Martine Blue** (gauche) et **Monique Dallaire**, de Sainte-Anne-de-Bellevue (Québec), ont su profiter des conseils spécialisés offerts gratuitement par **ViaSource<sup>MC</sup>** ([www.viasource.com](http://www.viasource.com)) pour lancer leur entreprise de fabrication de jeux de société pour enfants, **Kinga Inc.**

## RESSOURCES

### Site Web des femmes entrepreneures :

Information complète sur les associations, les publications et de nombreuses autres ressources. Rendez-vous à [www.banqueroyale.com/pme/femmes](http://www.banqueroyale.com/pme/femmes).

**Réseau virtuel :** Moyen de relier les femmes d'affaires à une foule de ressources gratuites et à un réseau solide de femmes entrepreneures. Essai gratuit de **BusinessMatchMaker<sup>MC</sup>**, programme de jumelage de femmes d'affaires ayant des intérêts communs. Consultez le site [www.banqueroyale.com/pme/femmes/fr\\_become\\_member.html](http://www.banqueroyale.com/pme/femmes/fr_become_member.html).

**Bulletin Championnes :** Ce bulletin présente des conseils pratiques, des stratégies, des nouveautés, des ressources ainsi que les meilleures pratiques des femmes d'affaires les plus dynamiques au pays. Abonnez-vous à [www.banqueroyale.com/pme/femmes](http://www.banqueroyale.com/pme/femmes).

### Championne du marché des femmes

**d'affaires :** Réseau dynamique, d'un océan à l'autre, de directeurs de comptes de la Banque Royale au service des femmes d'affaires de leur collectivité.

**Séminaires et formation :** Formation et conseils ciblés pour les chefs d'entreprise, au moyen de programme comme **Vos affaires** et **ViaSource<sup>MC</sup>** pour les femmes entrepreneures.

## DISTINCTIONS

### Global Entrepreneur of the Year

Betty Wood, première directrice nationale, Marché des femmes entrepreneures, Banque Royale, est la lauréate canadienne de ce prix, remis à quinze femmes d'affaires par le **Business Women's Network** des États-Unis.

### Femme d'affaires canadienne la plus influente

Le *National Post* a désigné **Suzanne Labarge**, membre du Directoire et chef de la gestion des risques de la Banque Royale comme la femme d'affaires la plus influente au Canada en mars dernier.

## POUR EN SAVOIR PLUS

[www.banqueroyale.com/pme/femmes](http://www.banqueroyale.com/pme/femmes)

Singapour et récemment à Atlanta (Georgie), qui ont aidé les femmes entrepreneures, grâce à la technologie et à Internet, à nouer des relations d'affaires et à conclure des ententes.

- **MEILLEURES PRATIQUES BANCAIRES :** De concert avec les sociétés **Bank of Ireland**, **FleetBoston Financial Corporation** (É.-U.) et **Westpac** (Australie), la Banque Royale a fondé la **Global Alliance of Banks for Women in Business**. Cette alliance, dont la création a été annoncée en novembre 2000 à la réunion de l'OCDE, sera un lieu d'échange sur les meilleures pratiques bancaires facilitant la croissance et le développement des entreprises dirigées par des femmes.
- **HOMMAGE AUX FEMMES AU TRAVAIL :** À la Banque Royale, les femmes représentent 75 % des employés et 28 % des membres de la direction. Nous reconnaissons la nécessité d'appuyer les femmes dans le milieu de travail et avons créé de nombreux programmes permettant de concilier travail et famille. De plus, la Banque s'est associée à *Châtelaine*, le plus important magazine féminin au Canada, pour la publication en novembre d'un numéro spécial honorant les femmes au travail. Nous avons aussi collaboré à la création d'un micro-site Web (<http://royalbank.chatelaine.com/francais/index.html>) offrant divers réseaux à l'intention des femmes entrepreneures.
- **FEMMES EN ACTION :** La Banque Royale a commandité partiellement le programme de mentorat **Step Up and Lead**, de l'association **Ontario's Women in Motion**, qui aide les jeunes femmes à trouver un mentor féminin dans le marché du travail. Huit employées de la Banque font partie des 54 mentors choisis.

## AGRICULTURE

**L'agriculture fait partie de l'économie et du paysage de notre pays. Plus de 390 000 agriculteurs produisent tous les jours des aliments non seulement pour les Canadiens, mais aussi pour les autres habitants de la planète. À la Banque Royale, nous nous intéressons à l'agriculture depuis plus de 130 ans. En 1968, nous avons donné une structure plus formelle à notre programme agricole et, aujourd'hui, environ 90 000 clients d'un océan à l'autre bénéficient de nos services financiers et de notre soutien à la collectivité.**

### Clubs 4-H : une relation cinquantenaire

Il y a peu de relations qui durent 50 ans; alors, quand on atteint ce chiffre magique, on se doit de célébrer. En 2000, la Banque Royale fêtait le 50<sup>e</sup> anniversaire de son partenariat avec les clubs 4-H, axé sur la réalisation des rêves des chefs de file du monde agricole de demain. Pour commémorer cet anniversaire, nous avons commandité le calendrier 2000 pour la collecte de fonds 4-H.

Produit par la Banque Royale, le calendrier a été gracieusement distribué à tous les clients agriculteurs. Il est également vendu par les clubs 4-H et les fonds recueillis

permettront aux clubs, au conseil national et au musée 4-H de Roland (Manitoba) de financer plusieurs programmes. La vente des calendriers a rapporté 25 000 \$ et l'on s'attend à dépasser ce chiffre avec le calendrier 4-H de 2001.

Nous avons l'honneur de commanditer depuis 1962 l'Échange interprovincial de la Banque Royale, le plus ancien programme 4-H. Au fil des ans, ce programme a permis à plus de 1 800 membres des clubs 4-H de découvrir la diversité du pays et de nouer des amitiés durables.

« Le soutien indéfectible accordé aux clubs 4-H par la Banque Royale est essentiel au développement des jeunes des milieux ruraux », déclare



**Les directeurs de comptes des succursales locales participent aussi à la vie agricole de leur région, visitant les entrepreneurs agricoles et leurs employés.**

Mike Nowosad, directeur général du conseil canadien des clubs 4-H. « Nous comptons sur le soutien de la Banque pendant de longues années encore. »

Le soutien de la Banque va au delà de l'aide financière. Les directeurs de comptes des succursales locales participent aussi, visitant les familles hôtes et leurs jeunes invités. De nombreux employés de la Banque ont été administrateurs du Conseil canadien des clubs 4-H ou membres de ses divers comités. Cette collaboration a été profitable autant au personnel de la Banque qu'aux membres des clubs.

## Richesse de connaissances

La Banque travaille avec des spécialistes pour mieux comprendre les affaires de ses clients. En 2000, nous nous sommes tournés vers le docteur David Kohl afin de réunir les connaissances nécessaires aux professionnels du financement agricole de la Banque, ainsi qu'à nos clients du secteur des affaires agricoles et agro-industrielles. Grâce à ses recherches, ses exposés et ses écrits, le docteur Kohl nous a aidés à saisir les enjeux du secteur, à l'échelle locale et internationale.

Scientifique respecté dans le domaine de l'agriculture et de l'agro-industriel, le docteur Kohl suit l'activité du secteur depuis 25 ans. Il est actuellement en congé du Virginia Tech de Blacksburg (Virginia), où il enseigne la gestion financière de l'agriculture, la gestion des affaires agro-industrielles, la gestion des PME et l'entrepreneuriat.



Le docteur David Kohl a livré ses connaissances à notre équipe de spécialistes du financement agricole.

## FAITS SAILLANTS 2000

### ■ ADVANCED AGRICULTURE LEADERSHIP PROGRAM :

La Banque appuie ce programme de l'université de Guelph, visant à former de solides exploitants agricoles. Le programme fournit aux agriculteurs l'occasion de parfaire leurs connaissances en gestion, de mieux connaître les autres branches du secteur et d'observer les méthodes des autres producteurs d'Amérique du Nord et d'outre-mer.

### ■ RÉSEAU-RESSOURCES AGRO-INDUSTRIELLES :

La Banque soutient le site Web [www.agbrn.com](http://www.agbrn.com), qui propose de précieux outils de gestion agricole traitant de divers sujets : rédaction d'un plan d'affaires ou de marketing, planification du transfert de propriété, collaboration avec un comptable.

### ■ SASKATCHEWAN ABILITIES COUNCIL :

Devenir handicapé ne signifie plus nécessairement la fin de la carrière d'un agriculteur. C'est pourquoi la Banque soutient le programme d'aide aux agriculteurs handicapés, créé en 1985 dans le but de donner aux agriculteurs ayant subi des blessures ou des maladies invalidantes toutes les chances de continuer à exploiter leur ferme, s'ils le désirent. Avec la collaboration d'autres agriculteurs, les conseils, l'information sur les modifications du matériel agricole et les aides techniques, de nombreux fermiers handicapés sont en mesure de participer pleinement à l'exploitation de leur ferme et de demeurer des membres actifs dans leur collectivité.

### ■ INSTRUMENTS DE RÉUSSITE :

La Banque Royale met à la disposition des agriculteurs des ressources pour bien gérer et développer leur entreprise, dont le *Courrier AgriRoyal* et le *Growing Agribusiness*. Pour les aider à acquérir de saines pratiques comptables, nous leur proposons des dépliants exposant les avantages de la méthode de comptabilité d'exercice, de même que l'achat ou la location de deux CD-ROM portant sur le bilan et l'état des résultats.

### ■ VIAFERME :

La Banque Royale offre gracieusement aux agriculteurs de rencontrer, en toute confidentialité, une équipe de spécialistes des affaires bancaires, de la comptabilité et du développement d'entreprise. Que le producteur soit ou non un client de la Banque et quelle que soit la taille de son entreprise, l'équipe peut étudier ses chiffres et le conseiller sur divers sujets : succession de la ferme, expansion, nouveaux marchés, etc.

## PRINCIPAUX DONS DE 2000

Advanced Agricultural Leadership Program (Ont.)	5 000 \$*
Canadian Associates of Ben Gurion University	5 000 \$
Conseil des 4-H du Canada	42 500 \$
Indian Head Agricultural Research Fdn. (Sask.)	11 000 \$*
Fondation 4-H de la Saskatchewan	5 000 \$
Southern Alberta Land Trust Society	10 000 \$
Université du Manitoba — Faculté d'agriculture	15 000 \$*

\* tranche versée en 2000 d'un don échelonné sur plusieurs années

## POUR EN SAVOIR PLUS

[www.banqueroyale.com](http://www.banqueroyale.com)

## ORGANISMES SANS BUT LUCRATIF

**Au Canada, on recense quelque 100 000 organismes sans but lucratif (OSBL), qui comptent plus de 1,3 million d'employés et 7,5 millions de bénévoles. Selon Statistique Canada, près de 5,4 millions de Canadiens ont donné 4,8 milliards de dollars aux organismes de bienfaisance en 1999.**

**Ce secteur connaît une expansion des plus rapides au pays. Nous nous chargeons de l'essor des organismes sans but lucratif pour leur permettre de se consacrer à ce qu'ils font de mieux : aider les autres.**



**Selon M. Mazza, de la Renascent Foundation, les séminaires de la Banque Royale sont d'une aide précieuse pour les OSBL.**

### Secteur d'activité : aider autrui

Contrairement à nos perceptions, les organismes sans but lucratif font face aux mêmes réalités que les entreprises : les ressources sont restreintes et beaucoup de concurrents se disputent le financement disponible. Ils ont besoin d'argent, mais doivent aussi avoir accès à l'information, savoir se vendre et connaître les techniques de gestion.

Demandez à Michael Mazza, directeur de Renascent Foundation, l'un des 150 représentants d'organismes participant à la conférence « Thinking the Unthinkable », tenue à Toronto en mars 2000 et commanditée par la Banque Royale.

« Cette conférence était très différente de celles auxquelles j'ai assisté auparavant, car l'accent y était mis sur l'aspect "entreprise", explique M. Mazza. Nous avons appris comment considérer nos activités d'un point de vue plus commercial. » Il a fait l'éloge de l'atelier portant sur Internet, qui, selon lui, a donné de bonnes pistes pour élaborer une stratégie permettant aux organismes de bienfaisance de tirer profit d'Internet.

Des spécialistes ont donné des exposés sur divers sujets : création d'une image de marque, entrepreneuriat, prise de risques, etc.

En 2000, nous avons poussé encore plus loin notre rôle de conseiller commercial des organismes sans but lucratif en lançant notre série de déjeuners-causerie.

De 50 à 60 personnes ont assisté aux rencontres mensuelles à Toronto. Les conférenciers ont abordé divers sujets, comme la gestion stratégique des fonds, la responsabilité des directeurs, la création d'un site Web et l'élaboration d'un plan de marketing.

Ces rencontres ont porté précisément sur ce qui intéresse nos clients et leur ont fourni une occasion en or d'établir des liens. À la Banque Royale, nous considérons ces rencontres comme un excellent moyen de montrer notre appréciation à nos clients, en leur fournissant gratuitement de l'information et des conseils.

« La carte Affinité Covenant House a non seulement augmenté notre visibilité, mais aussi notre crédibilité, grâce à l'adhésion de la Banque Royale à ce programme. »

Ruth daCosta, directrice générale, Covenant House

## Cartes Affinité : pour sentir qu'on participe

Les groupes sans but lucratif cherchent toujours des moyens novateurs pour recueillir des fonds. L'un de ces moyens, la carte Affinité, est de plus en plus répandue. La Covenant House, société venant en aide aux milliers de jeunes sans-abri de Toronto et Vancouver, peut en témoigner :

« Nous sommes extrêmement reconnaissants à la Banque Royale de son programme carte Affinité Covenant House », déclare Ruth daCosta, directrice générale.

« Il s'agit d'un mode de financement novateur qui nous aide à recueillir les fonds dont nous avons grandement besoin pour continuer à prendre soin de nos jeunes », ajoute-t-elle.

La carte d'affinité est une carte de crédit associée à un organisme sans but lucratif. Des recettes sont générées chaque fois qu'une carte est émise, puis à chaque fois qu'un client l'utilise pour régler un achat.

Les gens sont portés à utiliser davantage leur carte affinité que d'autres cartes de crédit, parce qu'ils savent qu'ils aident ainsi une bonne cause, sans qu'il ne leur en coûte un sou. « Les gens sont contents de leur achat, parce qu'ils font un geste concret pour une cause qui leur tient à cœur », conclut M<sup>me</sup> daCosta.



La Banque Royale a plus de 50 programmes de carte affinité.

## FAITS SAILLANTS DE 2000

- **SOCIÉTÉ CANADIENNE DES DIRECTEURS D'ASSOCIATION** : Depuis 1997, nous sommes un partenaire stratégique de cette société, dont les membres proviennent d'associations professionnelles, d'associations de personnes, d'associations de bénévoles et d'organismes sans but lucratif du Canada.

---

- **COLLECTE DE DONS** : Notre réseau de succursales a recueilli les dons du public pour diverses causes, notamment La course Terry Fox, l'Unicef, et diverses situations de crises à l'étranger, à la demande de la Croix-Rouge canadienne.

---

- **COMPTE DE BIENFAISANCE** : Plus de 5 500 organismes sans but lucratif ont un Compte de bienfaisance Royal. Lancé en 1999, ce compte à frais modiques — auxquels la Banque renonce les trois premiers mois — offre la plupart des services dont peuvent avoir besoin les églises, les écoles et les sociétés de bienfaisance.

---

- **CONFÉRENCE** : Nous avons commandité la conférence de l'organisme Canadian Association of Gift Planners, regroupant des professionnels de divers domaines et veillant à ce que la planification des dons atteigne le juste équilibre entre les intérêts des donateurs et ceux des sociétés de bienfaisance au Canada.

---

- **IMAGINE/CENTRE CANADIEN DE PHILANTHROPIE** : La Banque est l'une des plus importantes entreprises donatrices au Canada. Elle a ouvert la voie et incité les autres à la générosité. Ardents défenseurs de la campagne Imagine, dont nous sommes un membre fondateur, nous encourageons les particuliers et les entreprises à appuyer les organismes de bienfaisance et à faire du bénévolat. Le soutien du GFBR en 2000 a pris plusieurs formes : dernière tranche d'une promesse de don de 750 000 \$, siège au conseil d'administration et conseils sur le financement, le marketing et le leadership.

## AU SERVICE DES ORGANISMES SANS BUT LUCRATIF DEPUIS 1901

Les sociétés membres des Services d'investissement Royal (division de gestion du patrimoine du GFBR) conseillent les organismes sans but lucratif du Canada depuis 1901. Ces conseils ont trait, notamment, à la planification financière, aux placements, à la planification successorale, aux fiducies de planification fiscale. En outre, en collaboration avec les organismes, les sociétés membres des Services d'investissement Royal informent les donateurs de tous les avantages de leurs dons, sur les plans fiscal et successoral.

## PRIX

### Prix pour philanthropie exceptionnelle à une société nationale

Remis par la National Society of Fund Raising Executives (chapitre d'Ottawa) à la Banque Royale « pour avoir démontré de façon exceptionnelle ses responsabilités civiques et charitables et pour avoir incité les autres entreprises à tenir également ce rôle philanthropique ».

## POUR EN SAVOIR PLUS

[www.banqueroyale.com/communautaire](http://www.banqueroyale.com/communautaire)

## L'ENVIRONNEMENT

**Le maintien d'un environnement sain va de pair avec la croissance économique à long terme. La Banque Royale croit que le respect de l'environnement ne se limite pas à la mise en application de pratiques écologiques.**

### Le développement durable : une priorité

L'adoption et le respect de politiques et pratiques environnementales responsables constituent une priorité pour le Groupe Financier Banque Royale, tant dans ses activités quotidiennes que dans ses initiatives commerciales.

Les pratiques du GFBR le placent parmi les meilleures institutions financières internationales en matière de développement durable. « Nous avons évalué 350 entreprises selon leur performance environnementale, économique et sociale au moyen de notre indice de développement durable », déclare le Dr Blair W. Feltmate du Sustainable Investment Group Ltd. « La Banque Royale se classe dans le premier quartile et joue un rôle prépondérant parmi les banques et dans l'ensemble du secteur. »

La Banque Royale est en outre au nombre des entreprises formant le Dow Jones Sustainability Group Index (indice de groupe Dow Jones du développement durable), qui regroupe les compagnies se situant dans le premier décile de chaque secteur industriel. Ses titres figurent dans de nombreux fonds communs privilégiant les chefs de file du développement durable.



**En 2000, la Banque a commandité le concours « Fleurir le Québec » qui touche 1 358 municipalités et fournit l'occasion aux gens d'embellir leur environnement.**

### Outils et méthodes de travail

Depuis nombre d'années, la Banque prend en considération les facteurs environnementaux dans ses activités de prêts et ses décisions d'achat. Un comité de banquiers se réunit deux fois l'an pour revoir et recommander les politiques et directives environnementales qui doivent entrer en ligne de compte dans l'octroi des prêts, la gestion de l'actif et l'exploitation de la Banque.

### Programme international pour l'environnement

En 1992, la Banque Royale devenait le premier signataire nord-américain de la Déclaration des institutions financières sur l'environnement et le développement durable — dont elle est également coauteur — publiée dans le cadre du Programme des Nations Unies pour l'environnement (PNUE). Depuis, la Banque siège au comité directeur du PNUE.

## RÉALISATIONS DE 2000

- **PROGRAMME DE CONVERSION DE L'ÉCLAIRAGE DANS LES SUCCURSALES** : réduire la consommation d'énergie dans nos succursales est un objectif important et nous projetons d'effectuer des conversions dans 150 à 200 succursales moins efficaces. Nous prévoyons diminuer notre consommation d'environ 660 000 kilowattheures par année, ce qui éliminerait l'émission de près de 1 000 tonnes de dioxyde de carbone produites par les centrales à combustible fossile.
- **ÉLABORATION DE LA STRUCTURE DU SGE TERMINÉE** : la Banque Royale a récemment élaboré la structure formelle de son système de gestion de l'environnement (SGE), conformément aux normes ISO 14000. Ce SGE nous permettra d'améliorer sans cesse la performance environnementale de nos activités, tout en continuant à respecter la législation environnementale.

### POLITIQUE SUR L'ENVIRONNEMENT

La Banque Royale croit que le bien-être des gens, la croissance économique rationnelle et la préservation d'un environnement sain sont intimement liés. Très détaillée, notre Politique sur l'environnement embrasse tous les secteurs de l'entreprise et veille à la défense et au respect de nos valeurs profondes par la direction et le personnel.

# L'ÉTHIQUE : UNE PRIORITÉ

**Le Groupe Financier Banque Royale considère que l'éthique est plus qu'une question de bons préceptes, puisqu'il l'a enchâssée dans ses Principes directeurs.**

**Les Principes directeurs sont le fondement de notre code de déontologie et de nos politiques. Nous avons adopté nombre de mesures afin que nos employés comprennent le comportement souhaité et les conséquences du non-respect de ces politiques. Voici comment nous assumons nos obligations :**

## Code de déontologie et Principes directeurs

Depuis 1980, les employés de la Banque doivent se conformer aux Principes directeurs et aux règlements des employés (notre code de déontologie). Nos employés doivent confirmer leur engagement à les respecter, au moment des évaluations de rendement.

## Confidentialité

En 2000, la Banque a établi une nouvelle référence en matière de protection des renseignements, en créant le poste de responsable de la politique de confidentialité, dont les fonctions portent exclusivement sur l'utilisation et la protection des renseignements personnels des clients.

En application depuis nombre d'années, le Code de protection de la vie privée de la Banque Royale régit l'utilisation, la confidentialité, la divulgation et la sécurité de tout renseignement par les employés et fournisseurs. Un comité de la protection des renseignements examine toutes les politiques pertinentes, supervise les activités bancaires et signale les manquements.

Pour plus d'information, consultez le site [www.banqueroyale.com/vieprivée](http://www.banqueroyale.com/vieprivée)

## Problèmes soulevés par les clients

Si nous ne pouvons résoudre le problème d'un client sur-le-champ, nous l'invitons à s'adresser à un cadre supérieur, et, s'il est encore insatisfait, à communiquer avec le Centre des relations avec la clientèle. Le dernier recours possible en cas de conflit est le bureau de l'Ombudsman.

Le bureau de l'Ombudsman aide également les employés à résoudre les conflits internes et favorise une méthode structurée de résolution de conflits.

Pour plus d'information sur le bureau de l'Ombudsman, consultez le site [www.banqueroyale.com/ombudsman](http://www.banqueroyale.com/ombudsman)

## Parce que l'essentiel... c'est le client

Nous estimons primordial de tenir compte des choix du client. Nous avons produit une série de dépliants, appelée « L'essentiel sur... » et destinée aux particuliers, pour les éclairer sur la vente de nos produits et services.

## Diversité et équité en matière d'emploi

La direction est consciente que le maintien d'un milieu de travail équitable, qui respecte la diversité, est essentiel au succès du recrutement et de la fidélisation des employés, ainsi qu'à l'efficacité du service à la clientèle. On en retrouve des exemples partout dans ce rapport. Nos pratiques, nos directives et nos obligations ayant trait à l'équité en matière d'emploi sont intégrées à notre planification d'entreprise.



**« Consciente de ses responsabilités sociales, la Banque se doit d'apporter une contribution positive à la société tout en dégageant un bénéfice pour ses actionnaires. Elle assume la responsabilité de ses actes, sur le plan social comme sur le plan économique. »**

**Principes directeurs du Groupe Financier Banque Royale**

**POUR EN SAVOIR PLUS**

[www.banqueroyale.com/communautaire](http://www.banqueroyale.com/communautaire)



**Dons et commandites viennent immédiatement à l'esprit lorsqu'on mentionne le soutien communautaire du GFBR. Ce n'est pas étonnant, puisqu'ils constituent la pierre angulaire de nos programmes d'aide à la collectivité. Nous sommes fiers de notre engagement soutenu envers les projets et les organismes qui aident la collectivité à réaliser ses rêves.**

## DONS ET COMMANDITES

### Quelle est la différence ?

Bien que les termes soient parfois utilisés indistinctement, le Groupe Financier Banque Royale fait une nette distinction entre don et commandite. Le « don » s'entend strictement d'une somme octroyée à une œuvre de bienfaisance, contre un reçu fiscal. Une « commandite » est un partenariat négocié avec un autre organisme (parfois sans but lucratif), à des fins de marketing.

### DONS : SURVOL

Les dons du GFBR et de la Fondation du GFBR sont accordés à des organismes sans but lucratif reconnus par l'Agence des douanes et du revenu du Canada, de même qu'à des maisons d'enseignement, collèges et universités. Le financement vise des projets ou programmes précis qui ajoutent de la valeur à l'ensemble des services offerts par l'organisme. En outre, nous encourageons tous les organismes de bienfaisance à élargir leur base de soutien.

### LES CAUSES QUE NOUS SOUTENONS

Les dons du GFBR et de la Fondation du Groupe Financier Banque Royale servent à :

- Aider les établissements d'enseignement et de santé, les services sociaux, les organismes communautaires et culturels, qui rehaussent la qualité de vie, particulièrement pour les jeunes.
- Soutenir les initiatives profitables à la collectivité et, par le fait même, aux clients, employés et actionnaires de la Banque Royale, puisque la qualité des services communautaires s'en trouve améliorée.
- Encourager et soutenir les efforts à caractère communautaire et la participation des employés du GFBR.
- Pour de plus amples précisions, visitez le site [www.banqueroyale.com/communautaire/dons](http://www.banqueroyale.com/communautaire/dons)

### EXCLUSIONS

- Groupes non reconnus par les autorités fédérales comme organismes de bienfaisance
- Organismes religieux (hormis les activités laïques, comme l'exploitation d'un foyer pour personnes âgées de toutes confessions)
- Organisations politiques
- Particuliers
- Fondations privées
- Groupes de pression ou de revendication
- Projets à l'extérieur du Canada
- Achat de billets dans le cadre de campagnes de souscription, de soupers ou de tournois de golf
- Dons directs à un organisme déjà bénéficiaire d'un don indirect obtenu de Centraide ou d'une autre fédération d'œuvres de bienfaisance.
- Fonds de dotation généraux
- Sociétés philanthropiques, confréries ou tierces parties recueillant des fonds pour un organisme de bienfaisance
- Maisons d'éducation préscolaire privées et établissements d'enseignement primaire et secondaire
- Équipes sportives juvéniles, hormis les organismes de bienfaisance reconnus

### DIRECTIVES POUR LES DEMANDES DE DONS

Nous accueillons les demandes tout au long de l'année. Les organismes peuvent normalement s'attendre à recevoir une réponse dans les 90 jours.

Les demandes de financement doivent être présentées par écrit\* et comporter tous les renseignements suivants :

- nom, adresse et numéro de téléphone de l'organisme
- nom et fonction de la personne-ressource
- présentation générale, précisant notamment l'historique et l'objet particulier de l'organisme de bienfaisance
- bilan ou états financiers vérifiés les plus récents
- budget d'exploitation et sources de revenu
- nom des administrateurs et fiduciaires
- nom enregistré et numéro d'enregistrement
- buts et objectifs du projet à financer
- besoins communautaires que comblera le projet
- financement demandé et objectif global de la campagne de souscription (y compris les dons des secteurs privé et public)
- calendrier du projet
- mode d'évaluation / de mesure de la réussite du projet

\* Étant donné la nature des documents requis, nous n'acceptons aucune demande présentée par le biais de notre site Web ni par télécopie ni par courriel.

## COMMANDITES : SURVOL

Le GFBR reçoit des centaines de demandes chaque semaine. La plupart d'entre elles ne contiennent que des éléments traditionnels comme des billets de faveur et la mention du commanditaire sur le matériel promotionnel, la publicité du programme et les affiches. Nous préférons sortir des sentiers battus.

Les propositions sont évaluées d'après la capacité du projet de soutenir les priorités stratégiques du GFBR et de ses sociétés membres. Plus vous ferez référence à ces priorités dans vos demandes, plus votre proposition sera intéressante pour nous.

Nous cherchons des groupes à l'esprit inventif dont les projets renferment une foule de possibilités sur le plan du marketing, des occasions d'affaires et de l'utilisation des médias. En outre, les projets doivent cadrer avec notre image, nous permettre de tisser des liens avec les collectivités et favoriser la prospection de la clientèle.

## QUELLES ACTIVITÉS COMMANDITONS-NOUS ?

Voici quelques domaines que nous privilégions :

- Culture
- Sport amateur
- Jeunesse
- Troisième âge
- Personnes défavorisées
- Événements spéciaux uniques

## EXCLUSIONS

Nous ne commanditons pas habituellement les particuliers, les conférences, les salons, la production de films, de livres et d'émissions de télévision ni les événements à l'extérieur du Canada.

## DIRECTIVES CONCERNANT LES COMMANDITES

Votre proposition devrait exposer clairement les possibilités de promouvoir, auprès de votre public cible, le GFBR et les produits et services de ses sociétés membres.

- Préciser les possibilités de cibler votre auditoire, tant interne qu'externe.
- À l'extérieur de votre enceinte habituelle, il y a peut-être des occasions de marketing que nous pourrions explorer ensemble. Faites preuve d'imagination et de souplesse et améliorez vos programmes en vous associant à des événements locaux ou en combinant les produits ou services offerts.
- Votre projet doit déborder le cadre promotionnel habituel. Trouvez des commanditaires associés, fournisseurs ou sociétés affiliées qui sont prêts à participer activement à des programmes dynamiques et innovateurs de promotion croisée. Bref, nous aimons les idées originales qui ouvrent de nouveaux horizons tant pour vous que pour nous.

## OÙ ENVOYER VOTRE PROPOSITION ?

### Dons

#### CAMPAGNES NATIONALES

Les propositions de souscription à des campagnes nationales doivent être soumises au directeur général de la Fondation du GFBR, 9th Floor, South Tower, Royal Bank Plaza, 200 Bay Street, Toronto (Ontario) M5J 2J5

### Commandites

#### ÉVÉNEMENTS ET PROGRAMMES NATIONAUX

Les événements et programmes nationaux doivent être soumis au directeur principal, Marketing des commandites, Communications avec les clients, 16th Floor, South Tower, Royal Bank Plaza, 200 Bay Street, Toronto (Ontario) M5J 2J5

### Dons et commandites

#### CAMPAGNES ET PROGRAMMES RÉGIONAUX

Les événements ou programmes locaux régionaux et provinciaux doivent être soumis à la personne désignée, ci-dessous :

#### Provinces de l'Atlantique

Directeur, Dons (ou Directeur, Commandites)  
Groupe Financier Banque Royale  
5161 George Street, P.O. Box 1147  
Halifax (Nouvelle-Écosse) B3J 2Y1

#### Ontario

Directeur, Dons (ou Directeur, Commandites)  
Groupe Financier Banque Royale  
20 King Street West  
Toronto (Ontario) M5H 1C4

#### Québec

Directeur, Dons (ou Directeur, Commandites)  
Groupe Financier Banque Royale  
1, Place Ville-Marie, 10<sup>e</sup> étage, aile est  
Montréal (Québec) H3C 3A9

#### Saskatchewan et Manitoba

Directeur, Dons (ou Directeur, Commandites)  
Groupe Financier Banque Royale  
220, avenue Portage, 2<sup>e</sup> étage  
Winnipeg (Manitoba) R3C 0A5

#### Colombie-Britannique et Yukon

Directeur, Dons (ou Directeur, Commandites)  
Groupe Financier Banque Royale  
1055 West Georgia Street  
Vancouver (C.-B.) V6E 3S5

#### Alberta, Territoires du Nord-Ouest et Nunavut

Directeur, Dons (ou Directeur, Commandites)  
Groupe Financier Banque Royale  
335 - 8th Avenue S.W.  
Calgary (Alberta) T2P 2N5

## DONS



Les sociétés qui composent le Groupe Financier Banque Royale attribuent des dons par l'entremise de la Fondation du GFBR. Au cours de l'année financière 2000, 3 200 oeuvres de bienfaisance dans des centaines de communautés au Canada ont reçu des dons d'un montant total de 26,3 millions de dollars. Nous sommes très fiers des réalisations de nos partenaires communautaires, mais nous ne pouvons tous les mentionner dans cette liste. Nous sommes donc heureux de vous présenter quelques-uns des organismes auxquels nous avons fait don de plus de 5 000 \$ pendant l'année 2000.

### National

ABC Canada Fondation pour l'alphabétisation  
Ambulance Saint-Jean  
Association canadienne de gérontologie  
Association canadienne de la dystrophie musculaire  
Association canadienne des entraîneurs  
Association canadienne des paraplégiques  
Association canadienne du diabète  
Association canadienne du personnel administratif universitaire  
Association canadienne pour Nations-Unies  
Association canadienne pour l'intégration communautaire  
Association de la migraine du Canada  
Association pulmonaire du Canada  
Ballet national du Canada  
Bourses d'études Fulbright  
Camps canadiens pour les jeunes en sciences et en génie - Virtuel  
Canadian Don't Do Drugs Awareness Society  
Centre canadien de philanthropie  
Centre canadien d'éthique et de politique des entreprises  
Centre for Addiction and Mental Health Foundation  
Child Find Canada Inc.  
Clubs garçons et filles du Canada  
Collège Frontière  
Compagnie d'opéra canadienne  
Compétences Canada  
Conference Board du Canada  
Conseil canadien pour le commerce autochtone  
Conseil pour le monde des affaires et des arts du Canada  
Conseil 4-H du Canada  
Couchiching Institute on Public Affairs  
École nationale de Ballet  
École nationale de théâtre du Canada  
Epilepsie  
Fondation Canadian Living - Déjeuner pour apprendre  
Fondation canadienne de la fibrose kystique  
Fondation canadienne de la Galerie nationale  
Fondation canadienne de la recherche en psychiatrie  
Fondation canadienne de l'arbre

Fondation canadienne de recherche sur le SIDA  
Fondation canadienne d'éducation économique  
Fondation canadienne des bourses de mérite  
Fondation canadienne des maladies inflammatoires de l'intestin  
Fondation canadienne du rein  
Fondation canadienne pour la santé mentale  
Fondation canadienne pour le cancer du sein  
Fondation des éclaireurs pour le cancer dans l'enfance  
Fondation des femmes canadiennes  
Fondation des maladies du coeur du Canada  
Fondation du diabète juvénile Canada  
Fondation Evergreen  
Fondation Harmonie du Canada  
Fondation nationale des réalisations autochtones  
Fondation olympique canadienne  
Fondation pour le journalisme canadien  
Fondation sciences jeunesse  
Fondation Terry Fox  
Fonds d'entreprise pour la promotion d'études sur le Canada aux États-Unis  
Fonds d'action et d'éducation juridiques pour les femmes  
Fraser Institute  
Frontiers Foundation Inc.  
Grandes Soeurs du Canada  
Guides du Canada  
Habitat for Humanity Canada  
Hearing Foundation of Canada  
Historica  
Infirmières de l'Ordre de Victoria du Canada  
Institut C.D. Howe  
Institut canadien de microreproductions historiques  
Institut canadien des recherches avancées  
Institut national canadien pour les aveugles  
Institut Nord-Sud  
Jeunes entreprises du Canada  
Jeux olympiques spéciaux du Canada  
La Fondation Jeunesse, l'écoute

La Fondation Rayons de Soleil du Canada  
L'Alliance-Éducation  
Learning for a Sustainable Future  
Les femmes sur les marchés financiers  
Les Grandes Frères du Canada  
Lester B. Pearson College of Pacific & United World Colleges  
Let's Talk Science  
Manoir Ronald McDonald  
Outward Bound Canada  
Partenaires des parcs canadiens  
Peter F. Drucker Canadian Foundation, The  
Peter Loughheed Medical Research Foundation  
Prix du premier ministre pour l'excellence dans l'enseignement des sciences, de la technologie et des mathématiques  
SACO - Services des autochtones  
Salvation Army  
Screening Program for Breast Cancer Trust Fund  
Scouts Canada  
Shad International  
Société canadienne de la Croix-Rouge  
Société canadienne de la sclérose en plaques  
Société canadienne de la sclérose latérale amyotrophique  
Société canadienne de schizophrénie  
Société Alzheimer du Canada  
Société canadienne du Cancer  
Société canadienne du SIDA  
Société canadienne du Syndrome de Down  
Société canadienne pour la conservation de la nature  
Société d'Arthrite  
Société de l'ostéoporose du Canada  
Timbres de Pâques du Canada  
UNICEF  
Voice for Hearing Impaired Children  
YMCA/YWCA  
Youth Challenge International

### Provinces de l'Atlantique

Beaverbrook Art Gallery Fredericton  
Boys and Girls Club of Saint John  
After-School Program Saint John  
Chalmers Hospital Foundation Fredericton  
Church of St. John & St. Stephen Home Inc. Saint John  
Kingsbrae Garden St. Andrews  
Moncton Hospital Moncton  
Mount Allison University Sackville  
Partners for Youth Inc. Fredericton  
Rocmaura Foundation Inc. Saint John  
Saint John Learning Exchange Ltd. Saint John  
Saint John Regional Hospital  
Foundation Inc. Saint John  
St. Thomas University Fredericton  
Symphony New Brunswick Saint John  
United Way Greater Saint John  
United Way Fredericton  
University of New Brunswick Fredericton

Boys & Girls Clubs of St. John's  
After-School Program St. John's  
General Hospital Health Foundation St. John's  
Memorial University of Newfoundland St. John's

Acadia University Wolfville

Alderney Landing Dartmouth  
Art Gallery of Nova Scotia Halifax  
Atlantic Institute for Market Studies Halifax  
Boys & Girls Clubs of Nova Scotia  
After-School Program Halifax  
Centre for Entrepreneurship,  
Education & Development Halifax  
Chester Theatre Council Chester  
Community Care Network Society Halifax  
Dalhousie University Halifax  
Discovery Centre Halifax  
Foundation for Heritage of the Arts Halifax  
HeartWood, Institute for Health,  
Learning and Leisure Bridgewater  
Highland View Regional Hospital Amherst  
IWK Grace Health Centre for Children  
Women & Families Halifax  
L'Arche Antigonish Antigonish  
Metro Food Bank Society Halifax  
Mount Saint Vincent University Halifax  
Municipality of the District of  
Guysborough Guysborough  
New Glasgow Riverfront  
Development Society New Glasgow  
Northwood Care Foundation Halifax

Nova Scotia Drama League -- Perform! Halifax  
Nova Scotia Sea School Halifax  
Pier 21 Society Halifax  
Queen Elizabeth II Health Sciences Centre Halifax  
Queens General Hospital Liverpool  
Saint Mary's University Halifax  
Ship Hector Foundation Pictou  
Sisters of Charity Halifax  
St. Francis Xavier University Antigonish  
St. Martha's Regional Hospital Antigonish  
Strathspey Place Port Hawkesbury  
United Way Cape Breton  
United Way Halifax / Dartmouth  
Metro Area  
Sydney  
Sydney

University College of Cape Breton  
Whitney Pier Youth Club

Boys & Girls Club of Charlottetown  
After-School Program Charlottetown  
College of Piping and Celtic Performing  
Arts of Canada Summerside  
Confederation Centre of the Arts Charlottetown  
Prince County Hospital Foundation Summerside  
Queen Elizabeth Hospital Foundation Charlottetown  
United Way Prince Edward Island

*L'éducation est le facteur clé pour aider quelqu'un à réaliser ses rêves : nous croyons que cela est vrai pour tous les Canadiens. En 2000, nous avons donné plus de 8,5 millions de dollars à tous les niveaux du secteur de l'éducation.*

Québec					
1,2,3 GO!	Montréal	Fondation de l'Hôpital de Montréal pour enfants	Montréal	Fondation Ressources-Jeunesse	Montréal
Alwyn Morris Education & Athletic Foundation	Kahnawake	Fondation de l'Hôpital Marie-Clarac	Montréal-Nord	Fonds de développement du Collège Édouard-Montpetit	Longueuil
Amis de la montagne	Montréal	Fondation de l'Hôpital Mont-Sinai	Côte-St-Luc	Fonds de développement du Collège Jean-de-Brébeuf	Montréal
Arrêt-Source inc.	Montréal	Fondation de l'Hôpital Rivière-des-Prairies	Montréal	Forces Avenir Inc.	Québec
Association d'entraide "le Chaïnon" Inc.	Montréal	Fondation de l'Hôpital Royal Victoria	Montréal	Institut de cardiologie de Québec	St-Foy
Association québécoise de voile adaptée	Montréal	Fondation de l'Hôpital Sainte-Justine	Montréal	Institut de réadaptation de Montréal	Montréal
Association Selwyn House	Westmount	Fondation de l'Hôpital St. Mary	Montréal	Institut de recherches cliniques de Montréal	Montréal
Ben-Gurion University of the Negev	Montréal	Fondation de la Maison Michel Sarrazin	Sillery	Institut économique de Montréal (IEDM)	Montréal
Bishop's University	Lennoxville	Fondation de ma vie	Chicoutimi	Institut et hôpital neurologique de Montréal	Montréal
Blue Metropolis Foundation	Montréal	Fondation du CÉGEP de Chicoutimi	Chicoutimi	Jeunesse au Soleil	Montréal
Butters Foundation	Cowansville	Fondation du Centre hospitalier Anggrignon - Pavillon Verdun	Verdun	Jeunesse Canada Monde	Montréal
Centre canadien d'architecture	Montréal	Fondation du Centre jeunesse de Québec	Beauport	Le Pignon Bleu-La maison pour grandir	Québec
Centre commémoratif de l'Holocauste à Montréal	Montréal	Fondation du Collège de Bois-de-Boulogne	Montréal	MAP International of Canada	Pierrefonds
Centre d'arts Orford	Magog	Fondation du Conseil scolaire de l'île de Montréal	Montréal	Opéra de Montréal	Montréal
Centre d'entreprises et d'innovation de Montréal	Montréal	Fondation du Musée des Beaux-Arts de Montréal	Montréal	Projet 80	Montréal
Centre interactif des sciences de Montréal	Montréal	Fondation du Théâtre du Nouveau Monde	Montréal	Queen Elizabeth Health Complex	Montréal
Compagnie du Théâtre Centaur	Montréal	Fondation Edith Beringer - Giant Steps	Montréal	Shawville & District Family Residence	Shawville
Corporation Hector-Charland	L'Assomption	Fondation Farha	Montréal	Summit School	St-Laurent
Corporation Rendez-vous à la rivière	St-Georges Beauce	Fondation Hôpital Brome-Missisquoi-Perkins	Montréal	Théâtre de la Ville	Longueuil
Diapason-Jeunesse	Laval	Fondation Hôpital Saint-Eustache	Montréal	Think! First Foundation of Canada	Montréal
Fonds de la recherche de l'Institut de cardiologie de Montréal	Montréal	Fondation Hôpital Saint-François d'Assise	Cowansville	Centraide	Montréal
Fondation Armand-Frappier	Laval	Fondation Hôtel-Dieu de Saint-Jérôme	St-Eustache	Centraide	Outaouais
Fondation Centre hospitalier Notre-Dame de la Merci	Montréal	Fondation Jean Lapointe Inc.	Québec	Centraide	Québec
Fondation Cité de la Santé de Laval	Laval	Fondation Jeunesses musicales du Canada	St-Jérôme	Centraide	Saguenay-Lac-St-Jean
Fondation de l'Athlète d'excellence du Québec	Montréal	Fondation Julius Richardson	Montréal	Université Concordia	Montréal
Fondation de l'Hôpital chinois de Montréal	Montréal	Fondation médicale des Laurentides	Montréal	Université de Montréal	Montréal
Fondation de l'Hôpital Douglas	Verdun	Fondation MIRA	Ste-Agathe-des-Monts	Université de Sherbrooke	Sherbrooke
Fondation de l'Hôpital du Sacré-Coeur de Montréal	Montréal	Fondation Palli-Ami	Ste-Madeleine	Université du Québec	Montréal
Fondation de l'Hôpital Général Juif	Montréal	Fondation Paul Gerin-Lajoie	Montréal	Université Laval	Québec
Fondation de l'Hôpital Général de Montréal	Montréal	Fondation Portage	Montréal	Université McGill	Montréal
Fondation de l'Hôpital Jean-Talon	Montréal	Fondation Québec Labrador du Canada Inc.	Montréal	Waseskun House	Montréal
		Fondation québécoise du patrimoine	Québec	YM-YWHA, Montreal Jewish Community Centres	Montréal
				YMCA de Montreal — Centre Pointe St. Charles	Montréal
Ontario					
Advanced Agricultural Leadership Program	Guelph	Childreach Centre	London	Help the Aged Canada	Ottawa
Altruvest Charitable Services	Mississauga	Children's Aid Society	Toronto	Hope Air	Toronto
Anishinabek Nation 7th Generations Charities	North Bay	Children's Hospital of Eastern Ontario	Ottawa	Hope for Children Foundation	Toronto
Art Gallery Of Hamilton	Hamilton	Children's Hospital of Western Ontario	London	Hopespring Cancer Support Centre	Waterloo
Art Gallery of Ontario	Toronto	Children's Wish Foundation of Canada	Pickering	Hospital for Sick Children	Toronto
Baker Centre Health Care Foundation	Toronto	Chinese Cultural Centre of Greater Toronto	Toronto	Housing Help Corporation Ottawa Carleton	Ottawa
Baycrest Centre Foundation	North York	Christie Lake Community Centres Inc.		Human Potential Organization of Windsor	Windsor
Belleville General Hospital	Belleville	After-School Program	Ottawa	Huntington Society of Canada	Cambridge
Black Business & Professional Association	Toronto	Collegium of Work and Learning	Toronto	Huron College Foundation	London
Boys and Girls Club of Peel		Colorectal Cancer Association of Canada	Ottawa	Interlink Community Cancer Nurses	Toronto
After-School Program	Brampton	Community Health Services Foundation	Peterborough	International Society For Augmentative and Alternative Communication	Toronto
Brain Tumor Foundation of Canada	London	Community Opportunities Development Association		Invest In Kids Foundation	Toronto
Brampton Arts Council	Brampton	Couchiching Conservancy	Cambridge	Jewish Community Campus of Ottawa Inc.	Ottawa
Brantford General Hospital	Brantford	Crime Stoppers	Orillia	John Howard Society	Ottawa
Brock University	St. Catharines	Deep River Science Academy	Toronto	Joseph Brant Memorial Hospital Foundation	Burlington
Brockville Hospitals	Brockville	Doorsteps Neighborhood Services	Deep River	Junior League of Toronto, The	Toronto
Burlington Art Centre	Burlington	After-School Program	Toronto	Kensington Youth Theatre and Employment Skills (KYTES)	Toronto
Cabbagetown Youth Centre		Durham College & University Centre	Oshawa	Kidshope Inc.	Sault Ste. Marie
After-School Program	Toronto	Eva's Initiatives	Toronto	Kingston Symphony Association	Kingston
Cambrian College	Sudbury	First Portuguese Cultural Centre	Toronto	Kitchener Waterloo Health Centre	Kitchener
Canadian Canoe Museum	Peterborough	Foundation for Chatham-Kent Health Alliance	Chatham	Out of the Cold	Toronto
Canadian Centre for Business in the Community	Ottawa	Genesis Research Foundation	Toronto	Kuriou Foundation	Etobicoke
Canadian Foundation for Physically Disabled Persons	Toronto	Geneva Centre for Autism	Toronto	L'Arche Daybreak	Richmond Hill
Canadian Stage Company	Toronto	George Brown College of Applied Arts and Technology	Toronto	LAMP After-School Program	Etobicoke
Careforce International	Burlington	George R. Gardiner Museum of Ceramic Art	Toronto	Laurentian University of Sudbury	Sudbury
Carleton University	Ottawa	Georgian College	Barrie	Learning Disabilities Association of Canada	Ottawa
Casey House Foundation	Toronto	Good Neighbours Trust	Chatham	Lisaard House Charitable Foundation	Cambridge
Cedarbrook Society	Milton	Goodwill Toronto	Toronto	London Health Sciences Foundation	London
Centenary Health Centre Foundation	Scarborough	Greater Niagara General Hospital	Niagara Falls	Maison des Jeunes - Partir d'un bon pas	
Chedoke-McMaster Hospital	Hamilton	Grey Bruce Regional Health Centre	Owen Sound	"Groupe d'Action Communautaire"	
Child Find (Ontario)	Ajax	Hamilton Regional Cancer Centre	Hamilton	After-School Program	Cornwall

*Tous nous rêvons d'une vie pleine de santé pour notre famille, nos amis, nos collègues.  
La Banque Royale croit qu'elle a un rôle à jouer en soutenant la recherche, les associations et les hôpitaux. En 2000, nous avons donné plus de 6,5 millions de dollars dans le domaine des soins de santé.*

## Ontario

Markham Stouffville Hospital	Markham	Regent Park School of Music	Toronto	After-School Program	Thunder Bay
Markham Nursing Home	Markham	Ross Memorial Hospital	Lindsay	Thunder Bay Regional Hospital Foundation	Thunder Bay
Massey Centre	Toronto	Royal Conservatory of Music	Toronto	Timmins & District Hospital	Timmins
McMaster University	Hamilton	Royal Ontario Museum Foundation	Toronto	Toronto Children's Chorus	Toronto
McMichael Canadian Art Collection	Kleinburg	S.T.A.R. of Hamilton-Wentworth		Toronto East General Hospital Foundation Inc.	Toronto
Mississauga Hospital Foundation	Mississauga	After-School Program	Hamilton	Toronto Hospital Foundation	Toronto
Mount Sinai Hospital	Toronto	Sanctuary	Toronto	Toronto Mendelssohn Choir	Toronto
Muskoka Steamship and Historical Society	Gravenhurst	Sault Ste. Marie Soup Kitchen Community		Toronto Symphony Orchestra	Toronto
Nipissing University	North Bay	Centre After-School Program	Sault Ste. Marie	Toronto Zoo	Scarborough
Norfolk General Hospital	Simcoe	School of Toronto Dance Theatre	Toronto	Trent University	Peterborough
North Bay Community Aquatic Centre	North Bay	Science North	Sudbury	Trenton Hospital	Trenton
North York General Hospital	North York	ShareLife	Toronto	Trinity Home Hospice	Toronto
Northern Cancer Research Foundation	Thunder Bay	Shaw Festival Theatre Foundation	Niagara-on-the-Lake	United Jewish Appeal	Toronto
Nutrition for Learning	Waterloo	Sheena's Place	Toronto	United Way	Greater Toronto
Oasis Addiction Recovery Society	Toronto	Shepherds of Good Hope, The	Ottawa	United Way	Ottawa-Carleton
Odawa Native Friendship Centre	Ottawa	Sheridan College	Oakville	University of Toronto	Toronto
Ontario College of Art Foundation	Toronto	Shout Clinic	Toronto	University of Western Ontario	London
Ontario Heritage Foundation	Toronto	Sioux Lookout District Health Foundation	Sioux Lookout	University of Windsor	Windsor
Ontario Medical Foundation	Toronto	SOS Children's Village	Ottawa	Vanier Institute of the Family	Nepean
Opera Atelier	Toronto	South Bruce Grey Health Centre	Walkerton	Variety Club	Toronto
Operation Go Home	Ottawa	South Muskoka Memorial Hospital	Bracebridge	Welland County General Hospital	Welland
Operation Springboard	Toronto	St. Christopher House - Toronto	Toronto	Wellesley Hospital Foundation	Toronto
Oshawa General Hospital	Oshawa	St. Joseph's Hospital	Thunder Bay	Wellspring	Toronto
Ottawa Art Gallery	Ottawa	St. Michael's Hospital	Toronto	West Haldimand General Hospital	Simcoe
Ottawa Hospital Foundation	Ottawa	St. Stephen's Community House	Toronto	West Nipissing General Hospital	Sturgeon Falls
Our Place (Peel)	Toronto	Stratford Festival	Stratford	West Scarborough Neighbourhood	
Pembroke General Hospital	Pembroke	Street Haven Services for Women		Community Centre	Scarborough
Postpartum Adjustment Support		at the Crossroads	Toronto	William Osler Health Centre	Brampton
Services Canada	Oakville	Sunnybrook & Women's College		Windsor Essex County Hospitals Foundation	Windsor
Princess Margaret Hospital Foundation	Toronto	Health Sciences Centre	Toronto	Wingham Multi-Purpose Complex	Wingham
Project Lambton Hospitals	Sarnia	Tafelmusik	Toronto	Women's Place of South Niagara Inc.	Welland
Project S.H.A.R.E.	Niagara Falls	Thames Valley Children's Centre	London	Yee Hong Community Wellness Foundation	Toronto
Providence Centre Foundation	Scarborough	The Advanced Coronary Treatment		Yonge Street Mission	Toronto
Queen's University	Kingston	Foundation of Canada	Ottawa	York Central Hospital	Toronto
Queensway Carleton Hospital	Nepean	Massey Hall and Roy Thomson Hall	Toronto	York University	Toronto
Reena Foundation	Toronto	Thunder Bay Boys and Girls Club		Young Peoples Theatre	Toronto

## Manitoba

Agassiz Support Centre	Beausejour	Manitoba Alive	Winnipeg	Royal Winnipeg Ballet	Winnipeg
Andrews Street Family Centre	Winnipeg	Manitoba Children's Museum	Winnipeg	Sharon Home Inc.	Winnipeg
Brandon General Hospital Foundation	Brandon	Manitoba Hospice Foundation, Inc.	Winnipeg	Shoal Lake-Strathclair District Health	
Canadian Centre on Disability Studies	Winnipeg	Manitoba Opera	Winnipeg	Foundation Inc.	Shoal Lake
Canadian Friends of the Hebrew University	Winnipeg	Manitoba Theatre Centre	Winnipeg	St. Amant Foundation Inc.	Winnipeg
Cancer Care Manitoba	Winnipeg	Manitoba Theatre for Young People	Winnipeg	St. Boniface General Hospital Research	
Child and Family Services of Western Manitoba		Mennonite Central Committee of Manitoba Inc.	Winnipeg	Foundation Inc.	Winnipeg
Foundation Inc.	Brandon	Minnedosa Regional Library	Minnedosa	Storyline FX Inc.	Winnipeg
Children's Hospital Foundation of		Neequan Foundation Inc.	Winnipeg	Thompson Boys & Girls Club Inc.	Thompson
Manitoba Inc., The	Winnipeg	Pavilion Gallery Museum Inc.	Winnipeg	Trauma/Abuse Recovery for Adult Survivors	
Continuity Care Inc.	Winnipeg	Prairie Theatre Exchange	Winnipeg	Vision Inc.	Ste. Rose du Lac
Disabled Sail Manitoba Inc.	Winnipeg	Red River College	Winnipeg	United Way	Brandon
Fort Whyte Centre	Winnipeg	River Heights Family Life Education Centre		United Way	Winnipeg
Heritage Benevolent Association of		Incorporated	Winnipeg	University of Manitoba	Winnipeg
Manitoba, Inc.	Winnipeg	Riverview Health Centre	Winnipeg	Volunteer Centre of Winnipeg	Winnipeg
Lions Club of Winnipeg Senior Citizens Home	Winnipeg	Rossbrook House	Winnipeg	Winnipeg Art Gallery	Winnipeg

## Saskatchewan

Briercrest Schools	Moose Jaw	Parkridge Centre	Saskatoon	Sherbrooke Foundation Inc.	Saskatoon
Care & Share Inc.	Saskatoon	Regina Community Clinic	Regina	St. Paul's Hospital Foundation - Saskatoon	Saskatoon
Globe Theatre Society	Regina	Regina Symphony Orchestra	Regina	Street Culture Kidz Project Inc.	
Indian Head Agricultural Research		St. Mary's Community School		After-School Program	Regina
Foundation Inc.	Indian Head	After-School Program	Saskatoon	Tamara's House	Saskatoon
KidSport Saskatchewan	Regina	Saskatchewan 4-H Foundation	Saskatoon	The Pool Foundation	Regina
Kinsmen Foundation Inc.	Saskatoon	Saskatchewan Institute of Applied Science		Touchwood Qu'Appelle District Health Board	Fort Qu'Appelle
Meadow Lake North West Health		and Technology (SIAST)	Saskatoon	United Way	Regina
District Facility	Meadow Lake	Saskatchewan Safety Council	Regina	United Way	Saskatoon
Multicultural Enterprises Inc.	Regina	Saskatoon City Hospital Foundation	Saskatoon	University of Regina	Regina
Opera Saskatchewan	Regina	Saskatoon Interval House Inc.	Saskatoon	University of Saskatchewan	Saskatoon

*Réaliser les rêves d'une collectivité est une responsabilité à partager. Le GFBR est l'entreprise du secteur privé qui contribue le plus à Centraide, au Canada. En 2000, elle a fait don de 3,6 millions de dollars à de nombreux groupes associés, d'un océan à l'autre.*

### Alberta et Territoires du Nord-Ouest

5th on 5th Youth Foundation	Lethbridge	Clubhouse Society of Calgary	Calgary	Medicine Hat Women's Shelter	Medicine Hat
Alberta Cancer Foundation and Tom Baker Centre	Calgary	Decidedly Jazz Danceworks	Calgary	Mennonite Central Committee Alberta	Calgary
Alberta Children's Hospital Foundation	Calgary	Discovery House	Calgary	Norwood Community Service Centre	Edmonton
Alberta College of Art and Design	Calgary	East Central Alberta Heritage Society	Stettler	Olds College Foundation	Olds
Alberta Ecotrust	Calgary	Edmonton Concert Hall Foundation	Edmonton	Pincher Creek Regional Aquatic Centre	Pincher Creek
Alberta Performing Arts Stabilization Fund	Calgary	Edmonton Opera Association	Edmonton	Pleasant Heights After-School Care Association	Calgary
Alberta Sports Recreation Parks & Wildlife Foundation	Devon	Edmonton Space & Science Centre	Edmonton	Red Deer College Foundation	Red Deer
Alberta Theatre Projects	Calgary	Esther Honens International Piano Competition	Calgary	Red Deer Regional Hospital Centre Foundation	Red Deer
Banff Centre	Banff	Festival of Trees — Calgary	Calgary	Red Deer Symphony	Red Deer
Boys and Girls Clubs of Calgary After-School Program	Calgary	Foothills Community Centre Foundation	Okotoks	Robin Hood Association for the Handicapped	Sherwood Park
Calder After School Care	Edmonton	Fort Calgary Preservation Society	Calgary	Rockyview General Hospital Foundation	Calgary
Calgary Catholic Immigration Society	Calgary	Fort Edmonton Historical Foundation	Edmonton	Shock Trauma Air Rescue Society	Calgary
Calgary Educational Partnership Foundation	Calgary	Fort McMurray Food Bank Association	Fort McMurray	Sien Lok Society	Calgary
Calgary Handi-Bus Association	Calgary	Friends of Seniors Foundation	Calgary	Southern Alberta Institute of Technology	Calgary
Calgary Interfaith Food Bank	Calgary	Glenbow Museum	Calgary	Southern Alberta Land Trust Society	High River
Calgary Philharmonic Society	Calgary	Good Samaritan Society	Edmonton	St. Michael's Extended Care Centre	Edmonton
Calgary Stampede Foundation	Calgary	Goodwill Industries of Alberta	Edmonton	The Calgary Learning Centre	Calgary
Calgary Zoological Society	Calgary	Grace Foundation	Calgary	Theatre Calgary	Calgary
Camp Health, Hope and Happiness	Edmonton	Grande Prairie Regional College	Grande Prairie	United Way	Calgary & Area
Canada West Foundation	Calgary	Heart of the Peace Recreation Society	Fairview	United Way	Edmonton
Canadian Foundation for the Love of Children	Edmonton	Heritage Park Foundation	Calgary	University of Alberta	Edmonton
CAREERS:The Next Generation Foundation	Edmonton	Institute for the Advancement of Aboriginal Women	Edmonton	University of Calgary	Calgary
Children's Cottage	Calgary	Keewetino Lakes Regional Health Authority	High Prairie	Volunteer Calgary	Calgary
Children's Health Foundation of Northern Alberta	Edmonton	Kids Cancer Care Foundation	Calgary	Westside Regional Recreation Centre	Calgary
Children's Hospital Aid Society	Calgary	Lethbridge Association for Community Living	Lethbridge	William Roper Hull Child and Family Services	Calgary
Citadel Theatre	Edmonton	Lethbridge Regional Hospital Foundation	Lethbridge	Wood's Homes	Calgary
		Lunchbox Theatre	Calgary	Youth Singers of Calgary	Calgary
		Medicine Hat College	Medicine Hat	SideDoor After-School Program	Yellowknife
				Stanton Regional Hospital Foundation	Yellowknife

### Colombie-Britannique et Yukon

A Loving Spoonful	Vancouver	Fraser Valley Health Region	Abbotsford	The Corporation of the District of Oak Bay	Victoria
Abbotsford Community Services	Abbotsford	Fraser Valley Community Services Society	New Westminster	The Cridge Centre for the Family	Victoria
Alberni District Arena Society	Port Alberni	Heart and Stroke Foundation of B.C. and Yukon	Kamloops	The HVS Heritage Vancouver Society	Vancouver
Alliance Tribal Council	Delta	HUGS Children's Hospice Society	Vancouver	The Kerrisdale Community Centre Society	Vancouver
Alzheimer Society of B.C.	Vancouver	Jewish Community Centre Of Greater Vancouver	Vancouver	The Richmond Hospital Foundation	Richmond
Arts Club Theatre Company	Vancouver	Kamloops Wildlife Park Society	Kamloops	Trinity Western University	Langley
Association of Neighbourhood Houses	Vancouver	Kelowna Visual and Performing Arts Centre Society	Kelowna	SUCCESS (United Chinese Community Enrichment Services Society)	Vancouver
B.C. Paraplegic Association	Vancouver	Kindale Developmental Association	Armstrong	United Way	Central Okanagan
B.C. Sport and Fitness Council For the Disabled	Vancouver	Langley Music School	Langley	United Way	Fraser Valley
B.C. Women's Hospital	Vancouver	Lower Fraser Valley Cerebral Palsy Association	Surrey	United Way	Kamloops
Big Brothers and Big Sisters	Victoria	Make A Wish Foundation	Vancouver	United Way	Lower Mainland
Boys and Girls Clubs of Greater Vancouver	Vancouver	Memorial Library Foundation of West Vancouver	West Vancouver	United Way	Nanaimo & District
Boys and Girls Clubs of Greater Victoria	Victoria	New Westminster Hyack Festival Association	New Westminster	University of British Columbia	Prince George & District
British Columbia Cancer Foundation	Vancouver	Pacific Sport Institute	Victoria	University of Northern British Columbia	Victoria
British Columbia Children's Hospital	Vancouver	Positive Women's Network	Vancouver	Vancouver Aboriginal Friendship Centre Society	Vancouver
British Columbia Special Olympics Society	Vancouver	Redford Community Society After-School Program	Port Alberni	Vancouver Hospital Foundation	Vancouver
Burnaby Hospital Foundation	Burnaby	Richmond Committee on Disability	Richmond	Vancouver Native Health Society	Vancouver
Burnside Gorge Community Association	Victoria	Ridge Meadows Hospital Foundation	Maple Ridge	Vancouver Opera Association	Vancouver
Camosun College Foundation	Victoria	Sanscha Community Cultural Centre Foundation	Sidney	Vancouver Public Aquarium	Vancouver
Campbell River First Nations Band	Campbell River	Simon Fraser University	Burnaby	Vancouver Recital Society	Vancouver
Canadian Association for Disabled Skiing	Kimberley	South Vancouver Neighbourhood House	Vancouver	Vernon & District Hospice Society	Vernon
Central Okanagan Boys & Girls Club	Summerland	Squamish Health Care Foundation Society	Squamish	Vernon and District Performing Arts Centre Society	Vernon
Chemainus Native College	Ladysmith	St. Michael's Centre Foundation	Burnaby	VGH & UBC Hospital Foundation	Vancouver
Children's Arts Umbrella Association	Vancouver	St. John Council for British Columbia Properties	Vancouver	Victoria Read Society	Victoria
College of New Caledonia	Prince George	St. Paul's Hospital Foundation	Vancouver	Victoria Symphony Society	Victoria
College of the Rockies Foundation	Cranbrook	Sto:lo Heritage Trust Society	Vancouver	Victoria Women's Transition House	Victoria
Cranbrook and District Health Care Foundation	Cranbrook	Strathcona Community Association	Mission	Visions Athletic After-School Program	Vancouver
Delta Association for Child Development	Delta	Sunny Hill Foundation for Children	Vancouver	West Coast Railway Association	Squamish
Down Syndrome Research Foundation & Resource Centre	Vancouver	Surrey Memorial Hospital Foundation	Surrey	West End Community Centre	Vancouver
Downtown Blanshard Advisory Committee	Victoria			Whistler Health Care Foundation	Whistler
Dreams Take Flight	Vancouver			Y.E.S. After-School Program	Surrey
Emily Carr Institute of Art & Design	Vancouver				
Family Services of North Shore	North Vancouver				

# CHIFFRES CLÉS

**La Banque Royale du Canada est l'un des principaux groupes financiers mondiaux. Devenue l'un des plus importants employeurs, donateurs, contribuables et acheteurs de biens et services au pays, elle joue un rôle important dans l'économie canadienne. Grâce à son réseau étendu et à son engagement social, notre présence est très marquée dans nombre de collectivités.**

## Qui sommes-nous ?

- L'un des principaux prestataires mondiaux de services financiers au Canada
- Un chef de file dans les services suivants : hypothèques résidentielles, financement d'entreprises et dépôts
- Le premier prêteur canadien aux PME, moteur de notre économie
- Nos principales filiales comprennent BRC Dominion valeurs mobilières (premier courtier dans la plupart de ses marchés intérieurs, Fonds d'investissement Royal (le troisième plus important fournisseur canadien de fonds communs et le premier parmi les banques), Actions en direct Banque Royale (deuxième courtier exécutant en importance au Canada), Trust Royal (gestion de placements et de patrimoine) et Assurances RBC (première compagnie d'assurance voyage et d'assurance crédit, gérée par une banque).
- Une société présente dans plus de 30 pays



## Nos employés

- 56 276 employés dans le monde
- 49 232 postes (équivalents temps plein)
- 4,65 milliards \$ en salaires et avantages sociaux
- Plus de 86,3 millions \$ consacrés à la formation
- 85 % de nos employés sont actionnaires de la Banque



## Nos clients

- 10,8 millions de clients, particuliers et entreprises
- 420 000 PME clientes
- 1,26 million de clients en ligne
- Plus de 59 millions d'opérations en succursale
- 25 millions d'opérations par téléphone (Royal Direct)
- 425 millions d'opérations aux guichets automatiques
- 182 millions d'opérations électroniques (Internet compris)
- 369 millions d'opérations par cartes de débit



## Notre réseau

- 1 333 points de service au Canada (comprenant succursales à service complet, unités de service personnalisé, de vente seulement, en magasin, Centres de gestion privée, Centres bancaires asiatiques et Centres d'affaires)
- 306 unités de service dans plus de 30 pays
- Équipe de vente mobile de 2 100 personnes
- 4 569 guichets automatiques
- 261 comptoirs Mise à jour
- 94 040 terminaux de points de vente



## Notre impact économique

- 2,03 milliards \$ d'impôt sur les sociétés
- 2,16 milliards \$ en biens et services acquis auprès de milliers de fournisseurs de toutes tailles
- 823 millions \$ de dividendes versés à nos actionnaires privilégiés et ordinaires
- 1,3 milliard \$ investis dans la technologie
- 19,5 milliards \$ en prêts autorisés à la PME
- 62,9 milliards \$ en hypothèques résidentielles



## Nous partageons nos connaissances

- Des milliers de guides, colloques et logiciels gratuits, en plus des milliers d'heures de formation et de bénévolat offertes par les employés pour aider les Canadiens dans leurs entreprises, leur collectivité et... leurs rêves personnels et professionnels



## Nous investissons dans les collectivités

- 26,3 millions \$ en dons aux organismes de bienfaisance, dont presque la moitié œuvrant dans les secteurs de l'éducation et de la santé
- Plus de 15 millions \$ consacrés à la commandite du sport amateur, des arts et des activités locales
- Membre fondateur de Imagine, initiative du Centre canadien de philanthropie
- Des dizaines de milliers d'heures consacrées par les employés à des organismes de bienfaisance locaux

