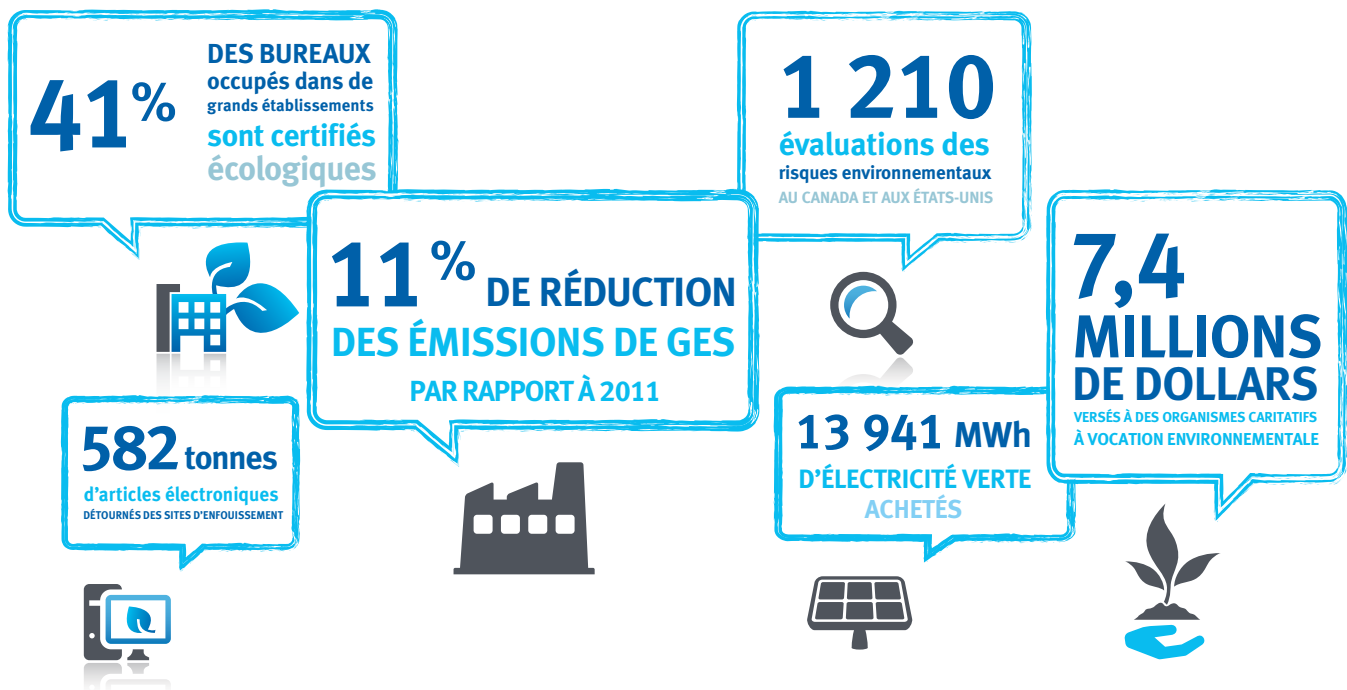




Priorités, faits saillants de 2012 et projets pour 2013	93
Notre feuille de route	94
Nos enjeux prioritaires	95
Réduction de notre empreinte écologique	96
Gestion des risques environnementaux et sociaux	102
Produits et services écologiques	104
Promotion pratiques environnementales durables	106
Responsabilité	107

# ENVIRONNEMENT

RBC<sup>MC</sup> veut gérer de façon proactive et prudente toutes les questions environnementales liées à ses activités. Nous sommes déterminés à réduire notre empreinte écologique, à prêter de façon responsable, à offrir des produits et services écologiques à nos clients, et à promouvoir la durabilité environnementale.



Priorités relatives à l'environnement	Faits saillants de 2012	Projets pour 2013
<b>Réduire notre empreinte écologique</b>	<ul style="list-style-type: none"> <li>■ Nous avons loué 306 000 mètres carrés de bureaux dans des bâtiments certifiés écologiques<sup>1</sup>, ce qui représente 41 pour cent de la superficie que nous occupons dans de grands établissements.</li> <li>■ Nos réseaux canadiens de GAB et d'affichage numérique sont entièrement alimentés par plus de 13 900 MWh d'énergie renouvelable.</li> <li>■ Nous avons éliminé de manière appropriée, par la revente, les dons, la réaffectation, le recyclage ou la destruction responsable, plus de 582 tonnes d'articles électroniques utilisés dans nos établissements partout dans le monde, ce qui a permis d'éviter l'enfouissement de plus de 99 pour cent des articles.</li> </ul>	<ul style="list-style-type: none"> <li>■ Mettre en œuvre des projets favorisant l'efficacité énergétique dans nos succursales, nos bureaux et nos centres informatiques.</li> <li>■ Établir une politique officielle pour veiller à ce qu'aucun déchet électronique ne soit envoyé dans des sites d'enfouissement.</li> <li>■ Réduire l'irrigation de terrain sur nos propriétés situées dans des régions jugées en situation de stress hydrique.</li> </ul>
<b>Gérer les risques environnementaux et sociaux</b>	<ul style="list-style-type: none"> <li>■ Nous avons offert à plus de 800 prêteurs, banques d'investissement et gestionnaires du risque une formation sur la gestion des risques environnementaux et sociaux.</li> <li>■ Nous avons effectué, à l'égard de plus de 1 200 opérations d'octroi de crédit au Canada et aux États-Unis, des évaluations détaillées des risques que posent les activités de ces entreprises pour l'environnement, soit une augmentation de 10 pour cent par rapport à 2011.</li> <li>■ Nous avons analysé l'incidence des changements climatiques sur nos services d'assurance au Canada.</li> </ul>	<ul style="list-style-type: none"> <li>■ Continuer de procéder à un contrôle diligent approfondi pour les opérations qui présentent des risques environnementaux et sociaux élevés.</li> <li>■ Actualiser la Politique générale de RBC sur la gestion des risques environnementaux et sociaux afin d'en assurer la conformité avec les Principes d'Équateur III.</li> <li>■ Actualiser les politiques de gestion des risques environnementaux s'appliquant au crédit octroyé aux secteurs commercial, agricole et public.</li> </ul>
<b>Offrir des produits et des services écologiques</b>	<ul style="list-style-type: none"> <li>■ Nous avons géré plus de 3 milliards de dollars d'investissements socialement responsables.</li> <li>■ L'équipe de négociation des droits d'émission de carbone de RBC Marchés des Capitaux<sup>MC</sup> a négocié 125 millions de tonnes de crédits de carbone.</li> <li>■ Nous avons lancé l'Initiative RBC sur la finance sociale, qui offrira notamment du financement aux entrepreneurs qui s'attaquent à des problèmes environnementaux.</li> </ul>	<ul style="list-style-type: none"> <li>■ Mettre au point de nouveaux produits et services bancaires de détail qui satisfont aux exigences de nos clients aspirant à des choix durables pour l'environnement.</li> <li>■ Continuer d'appuyer la croissance des secteurs de l'énergie renouvelable et des technologies propres au Canada.</li> <li>■ Soutenir les initiatives de gestion de l'énergie des entreprises clientes et des clients commerciaux par l'expansion de nos options de financement et de nos conseils.</li> </ul>
<b>Promouvoir la durabilité environnementale</b>	<ul style="list-style-type: none"> <li>■ Nous avons lancé le Concours d'écoconception evolve, qui invite les étudiants canadiens en architecture et en génie à concevoir une succursale bancaire à consommation énergétique nette nulle et à consommation efficace de l'eau.</li> <li>■ Nous avons publié l'étude de RBC et du Pembina Institute sur l'emplacement des maisons.</li> <li>■ Nous avons versé 7,4 millions de dollars à des organismes caritatifs à vocation environnementale partout dans le monde.</li> </ul>	<ul style="list-style-type: none"> <li>■ Publier une version actualisée de la Stratégie RBC en matière d'environnement<sup>MC</sup> qui comportera d'ambitieux nouveaux engagements en matière de durabilité environnementale pour les cinq prochaines années.</li> <li>■ En ce qui a trait à l'octroi de subventions du Projet Eau Bleue RBC<sup>MC</sup>, mettre l'accent sur la protection et la préservation de l'eau dans les villes et les zones urbaines.</li> <li>■ Annoncer et célébrer les gagnants du Concours d'écoconception evolve.</li> </ul>

<sup>1</sup> Comprend la certification selon les normes LEED (Leadership in Energy and Environmental Design), BREEAM (Building Research Establishment Environmental Assessment Method) ou BOMA BEST (Building Owners and Managers Association Building Environmental Standards).

## Notre feuille de route

En 2007, nous avons publié la Stratégie RBC en matière d'environnement, qui énonce la politique, les priorités et les objectifs de l'entreprise en matière d'environnement. Elle comporte 44 engagements environnementaux à moyen et à long terme liés à notre exploitation, à nos activités commerciales, à nos produits et services, à nos employés, à la conformité, à la transparence de l'information et aux partenariats. Nous présentons les progrès accomplis chaque année dans le Bilan de la Stratégie RBC en matière d'environnement.

**Les banques devraient cesser de traiter avec des clients dont les activités sont néfastes pour l'environnement.**



Les sociétés de services financiers doivent trouver un juste équilibre entre les enjeux environnementaux, les besoins de la société et les enjeux économiques en fournissant du crédit de manière responsable à tous les secteurs d'activités.

Il nous incombe d'assurer que nos activités de prêt et de banque d'investissement font l'objet d'un contrôle diligent approprié sur le plan environnemental et social. RBC a adopté un ensemble de politiques de gestion des risques environnementaux et sociaux s'appliquant à ses activités de financement. Elle actualise fréquemment ces politiques en fonction des découvertes scientifiques, des changements apportés à la réglementation, de l'émergence et de l'évolution des enjeux, ainsi que des pratiques exemplaires à l'échelle internationale. Pour en savoir plus sur nos politiques de gestion des risques, reportez-vous à la page 102.

## Nos enjeux prioritaires

### Changement climatique

Bien que les ententes mondiales et régionales visant à affronter les changements climatiques soient lentes à s'établir, les entreprises, de plus en plus couramment, adoptent des politiques favorisant les technologies propres, l'efficacité énergétique et l'énergie renouvelable.

Nous cherchons à bien saisir tous les risques et toutes les occasions liés à l'exploitation de l'énergie traditionnelle ou alternative. Nous offrons à nos clients des services et des conseils financiers selon une vision à long terme équilibrée. Nous tirons également parti de programmes d'économie d'énergie, de technologies émergentes et de l'achat d'énergie renouvelable afin de réduire nos propres émissions de gaz à effet de serre (GES).

### Collectivités durables

Plus de la moitié de la population mondiale vit en milieu urbain, et cette proportion ne cesse de croître. Dans un contexte d'urbanisation accrue, tous les paliers de gouvernement devront prendre des mesures pour augmenter et renouveler les infrastructures. De nouvelles normes sur le bâtiment ainsi que des stratégies de gestion efficace de la croissance, d'aménagement du territoire, de mappage des ressources énergétiques et de transport seront requises pour assurer la prospérité des futurs centres urbains durables.

Nous croyons que nous devons donner l'exemple et encourager cette évolution vers des villes durables par l'utilisation de bâtiments écologiques et de technologies propres pour nos activités. Nous favorisons également la recherche et le dialogue à propos de ce qui constitue une ville durable. De plus, nous continuons de financer les bâtiments écologiques, les initiatives à petite échelle axées sur l'énergie renouvelable et d'autres projets d'infrastructures astucieux.

### Eau

La pénurie d'eau et l'accès à l'eau propre sont deux des plus grands enjeux pour la santé humaine et le développement économique dans le monde. Les changements climatiques ont suscité de nouvelles problématiques liées à l'accessibilité de l'eau, et la concurrence qui se livre pour l'accès à l'eau potable oblige les décideurs à envisager des politiques afin de répartir cette ressource avec équité. Les secteurs qui ont besoin d'eau pour leurs activités s'attendent à une réglementation plus stricte, à un approvisionnement plus restreint et à une hausse des coûts.

Il est important de comprendre les risques et les occasions liés à l'accès à l'eau qui touchent chaque secteur. Nous intégrons les questions liées à l'eau à nos processus décisionnels de gestion des risques. Nous encourageons la sensibilisation et le leadership avisé relativement aux questions touchant l'eau en appuyant des organismes qui recherchent des solutions à une crise de l'eau qui va en s'accroissant.

Depuis 2007, par l'intermédiaire du Projet Eau Bleue RBC, nous avons versé plus de 36 millions de dollars à plus de 500 organismes du monde entier voués à la protection de l'eau, de même que 6 millions de dollars à des universités qui ont en place des programmes de recherche sur l'eau.

## Réduction de notre empreinte écologique

**Notre empreinte écologique est l'incidence totale de nos activités sur l'environnement.**

**Nous déployons des efforts soutenus pour réduire notre consommation d'énergie, de papier et d'eau, ainsi que nos émissions de GES. Nous souhaitons aussi atténuer les effets négatifs sur l'environnement des déchets que nous produisons et de nos activités d'approvisionnement. De plus, nous nous efforçons de réduire l'incidence des technologies que nous utilisons et de nos activités d'exploitation sur l'environnement, tout en répondant à la demande croissante de stockage de données. Nous savons que ces efforts susciteront des résultats environnementaux et économiques positifs.**

En général, nos activités n'ont pas d'incidence négative potentielle ou réelle importante sur l'environnement ; elles sont considérées comme des activités à faible impact. Nous nous efforçons néanmoins de réduire notre incidence sur l'environnement, qui est principalement liée aux installations que nous louons ou possédons et à nos activités d'approvisionnement.

Nous utilisons depuis longtemps un Système de gestion de l'environnement (SGE) conçu selon la norme ISO 14000, qui s'applique à nos propriétés immobilières d'Amérique du Nord. Le SGE fournit des directives opérationnelles concernant des facteurs liés à l'immobilier, comme les substances appauvrissant la couche d'ozone, les tubes fluorescents, les évaluations environnementales de sites, les achats, les sous-traitants, la lutte antiparasitaire, les projets de construction, la conservation de l'eau, les produits nettoyants, les BPC, l'amiante, les réservoirs de stockage des combustibles, les matières dangereuses, la manipulation et le recyclage ainsi que la gestion de l'énergie. Nous avons également une Politique d'approvisionnement responsable qui exige que les directeurs de l'approvisionnement évaluent différents facteurs environnementaux et sociaux avant d'établir une relation avec un fournisseur.

**Notre empreinte écologique est résumée aux pages 97 à 101. Pour un portrait complet de notre empreinte écologique, veuillez consulter le Bilan de la Stratégie RBC en matière d'environnement, à l'adresse [rbc.com/environnement](http://rbc.com/environnement).**

## Rapport sur l'empreinte écologique

Facteurs d'intensité	2012	2011 <sup>1</sup>	2010 <sup>1</sup>	Unités
Employé ETP – monde	74 377	73 243	72 126	ETP
Superficie occupée – monde	2 152 096	2 231 242	2 207 224	m <sup>2</sup>
<b>Émissions de GES</b>				
Émissions de GES liées à la consommation d'énergie	159 491	180 768 <sup>2</sup>	202 476	tonnes
Intensité des émissions de GES liées à la consommation d'énergie	0,083	0,088 <sup>2</sup>	0,097	tonnes/m <sup>2</sup>
Émissions de GES liées aux déplacements des employés	24 373	26 330	25 705	tonnes
Intensité des émissions de GES liée aux déplacements des employés	0,38	0,40	0,40	tonnes/ETP
Réduction d'émissions de GES liée aux achats d'énergie verte <sup>3</sup>	-3 278	-3 612	-3 359	tonnes
<b>Total des émissions de GES</b>	<b>180 586</b>	<b>203 487<sup>2</sup></b>	<b>224 822</b>	<b>tonnes</b>
<b>Énergie</b>				
<i>Consommation directe<sup>4</sup></i>				
Succursales <sup>5</sup>	77 913	92 666	72 943	MWh
Grands établissements <sup>6</sup>	89 433	89 515 <sup>2</sup>	99 533	MWh
Centres de traitement de données et informatiques <sup>7</sup>	6 729	<b>9 891</b>	6 495	MWh
<b>Consommation directe totale – toutes les installations</b>	<b>174 075</b>	<b>192 072<sup>2</sup></b>	<b>178 971</b>	<b>MWh</b>
<i>Consommation indirecte<sup>8</sup></i>				
Succursales	218 954	261 643	258 768	MWh
Grands établissements	166 372	179 702 <sup>2</sup>	201 534	MWh
Centres de traitement de données et informatiques	93 940	99 630	92 245	MWh
<b>Consommation indirecte totale – toutes les installations</b>	<b>479 266</b>	<b>540 975<sup>2</sup></b>	<b>552 547</b>	<b>MWh</b>
Achats d'énergie verte	13 941	13 663	11 242	MWh
<b>Consommation totale – toutes les installations</b>	<b>653 341</b>	<b>733 048<sup>2</sup></b>	<b>731 518</b>	<b>MWh</b>
<b>Impact – Papier</b>				
Papeterie interne	2 932	3 070	3 326	tonnes
Matériel promotionnel et publipostage	5 632	6 218	6 899	tonnes
Couverture (% des ETP mondiaux)	85 <sup>9</sup>	89	90	%
<b>Consommation totale de papier</b>	<b>8 563</b>	<b>9 288</b>	<b>10 225</b>	<b>tonnes</b>
<b>Impact – Déplacements</b>				
<b>Avion</b>	<b>162 215 733</b>	<b>173 033 667</b>	<b>158 379 066</b>	<b>km</b>
Couverture (% des ETP dans le monde)	85	89	90	%
Par ETP	2 565	2 647	2 442	km/ETP
<b>Chemin de fer</b>	<b>1 502 140</b>	<b>1 591 293</b>	<b>1 280 384</b>	<b>km</b>
Couverture (% des ETP dans le monde)	99	99	99	%
Par ETP	24	24	20	km/ETP
<b>Automobile (voitures louées)</b>	<b>4 835 565</b>	<b>5 887 659</b>	<b>6 348 494</b>	<b>km</b>
Couverture (% des ETP dans le monde)	99	99	99	%
Par ETP (voitures louées)	76	90	98	km/ETP
<b>Automobile (voitures personnelles)</b>	<b>27 147 010</b>	<b>29 837 781</b>	<b>33 183 751</b>	<b>km</b>
Couverture (% des ETP dans le monde)	85	89	86	%
Par ETP (voitures personnelles)	454	477	533	km/ETP
<b>Total des déplacements</b>	<b>195 700 448</b>	<b>210 350 400</b>	<b>199 191 695</b>	<b>km</b>

Les données sur l'environnement indiquées dans le présent document nous ont été communiquées par des tiers fournisseurs et prestataires de services. Elles représentent l'information qui était accessible au moment de la préparation du rapport. Nous poursuivons nos efforts pour améliorer la fiabilité et la portée de ces données afin qu'elles soient le reflet exact de l'empreinte écologique globale de RBC.

<sup>1</sup> Les résultats comprennent les activités abandonnées.

<sup>2</sup> Chiffre corrigé – La consommation directe et indirecte d'énergie dans les grands établissements en 2011 avait été surestimée et a été corrigée.

<sup>3</sup> Nos « achats d'énergie verte » sont neutres en carbone et représentent une réduction des émissions de GES.

<sup>4</sup> « Consommation directe » renvoie à l'utilisation par RBC de combustibles fossiles (gaz naturel, mazout et propane).

<sup>5</sup> « Succursales » désigne les installations que RBC loue ou possède dont la superficie est inférieure à 2 320 m<sup>2</sup>.

<sup>6</sup> « Grands établissements » désigne les installations dont la superficie est supérieure à 2 320 m<sup>2</sup>.

<sup>7</sup> Les « centres de traitement de données et informatiques » sont les 12 centres de traitement au Canada, aux États-Unis et dans les îles Britanniques dont les installations consomment beaucoup d'électricité.

<sup>8</sup> « Consommation indirecte » désigne l'utilisation d'électricité achetée par RBC.

<sup>9</sup> Depuis 2009, nous avons fait le suivi de notre consommation de papier dans le cadre de nos activités au Canada, aux États-Unis et dans les îles Britanniques. La couverture, fondée sur le nombre d'ETP, a diminué en 2012 en raison de l'abandon de nos activités bancaires de détail aux États-Unis.



## Émissions de GES

Nos émissions de gaz à effet de serre sont mesurées en tonnes d'équivalent en dioxyde de carbone (CO<sub>2</sub>), ce qui comprend nos émissions directes et indirectes de dioxyde de carbone, de méthane et d'oxyde de diazote. En 2012, nos émissions totales de GES liées aux déplacements et à la consommation d'énergie ont diminué comparativement aux chiffres de 2011, principalement en raison de l'abandon de nos activités bancaires de détail aux États-Unis. En 2012 :

- Nous avons lancé le projet Un seul arrêt afin de réduire le nombre de livraisons à nos établissements canadiens en regroupant les livraisons et en rajustant leur fréquence. Depuis la création du projet, en juin 2012, nous avons affiché une hausse de 46 pour cent du nombre d'envois regroupés pour livraison et une réduction de 20 pour cent des émissions de GES associées au transport de biens sur le territoire couvert par le projet.

## Information sur l'énergie

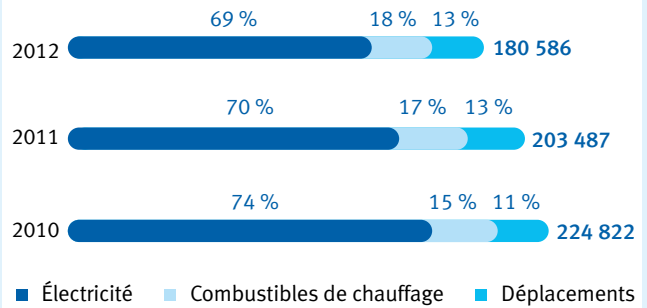
Depuis 2009, nous pouvons mesurer et publier la consommation d'énergie directe et indirecte de tous nos établissements au Canada, aux États-Unis et dans les îles Britanniques, soit 89 pour cent de nos établissements mondiaux. Nous ne disposons pas encore de toutes les données sur l'énergie consommée par nos établissements des Antilles et dans les autres régions du monde, qui représente une proportion faible, mais croissante de notre empreinte totale.

Notre consommation d'énergie est établie à partir de trois catégories de données :

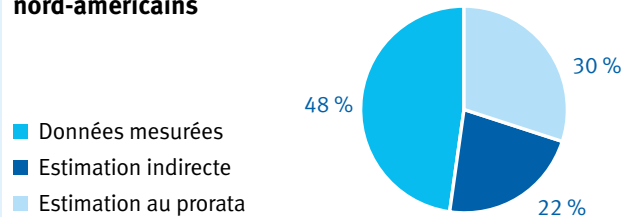
- **Données mesurées** : Établissements dont la consommation d'énergie réelle est relevée sur des compteurs et facturée directement par le distributeur d'énergie ou par le propriétaire.
- **Estimation au prorata** : Grands établissements dont la consommation n'est pas établie par des compteurs, mais estimée par le propriétaire, qui répartit la consommation globale d'énergie au prorata de la superficie que nous occupons.
- **Estimation indirecte** : Établissements dont la consommation d'énergie est calculée en prenant la moyenne des relevés de compteurs d'immeubles comparables, puis en l'appliquant à la superficie occupée par RBC.

## Total des émissions de GES

(tonnes)



## Données par catégorie pour les établissements nord-américains

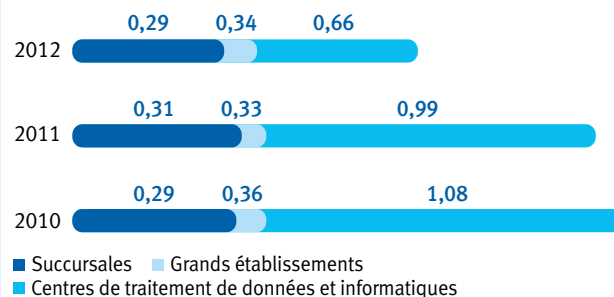


### Intensité énergétique

La consommation énergétique de nos succursales et de nos grands établissements est demeurée relativement constante au cours des trois dernières années. En 2011, l'intensité énergétique de nos centres de traitement des données et informatiques a diminué en raison de l'ouverture d'un nouveau centre informatique et de l'expansion d'un autre, ce qui a considérablement augmenté la superficie totale associée à cette catégorie d'établissements. Le matériel et les processus opérationnels des centres de traitement de données et informatiques consomment beaucoup d'électricité ; par conséquent, ils présentent une empreinte énergétique unique et leur consommation d'énergie par unité de superficie est nettement supérieure à celle des succursales et des grands établissements.

#### Intensité énergétique par catégorie d'établissements

Consommation d'énergie par unité de superficie (MWh/m<sup>2</sup>)



### Énergie verte

En 2012, nos réseaux canadiens de GAB et d'affichage numérique des succursales de détail ont été entièrement alimentés au moyen d'énergie propre et renouvelable à 100 pour cent. Pour ce faire, nous avons utilisé 13 941 MWh d'énergie verte homologuée ÉcoLogo pour alimenter environ 4 600 GAB et 3 500 écrans d'affichage numérique, ce qui représente une réduction de près de 3 300 tonnes de nos émissions de dioxyde de carbone.

#### Achats d'énergie verte

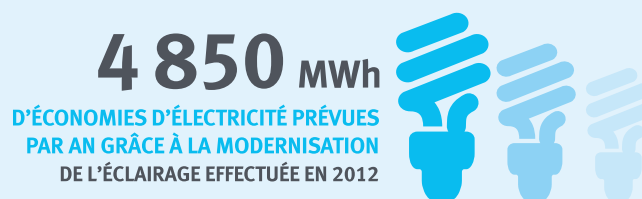
(MWh)



### Programmes d'économie d'énergie

En 2012 :

- Nous avons procédé à la modernisation de l'éclairage dans plus de 400 succursales canadiennes, soit un nombre record de rénovations de ce type au cours d'une même année. En moyenne, les succursales modernisées ont enregistré une baisse de 33 pour cent de leur demande d'électricité pour l'éclairage, ce qui représente une réduction de 9 pour cent de la demande d'électricité globale des succursales et une économie d'environ 4 850 MWh d'électricité par an.
- Nous avons réalisé une amélioration de 5 pour cent de l'efficacité énergétique dans les grands établissements qui ont participé au programme Race to Reduce, qui comprend la réduction de l'éclairage après les heures d'ouverture, l'installation de détecteurs de mouvement et des campagnes d'information à l'intention des locataires.
- Nous avons augmenté le nombre de serveurs virtuels, qui s'établit maintenant à près de 9 700, soit 54 pour cent de tous nos serveurs à l'échelle mondiale. En regroupant un plus grand nombre d'applications sur un nombre moins élevé de serveurs, nous pouvons réduire notre consommation d'énergie. Pour chaque serveur virtualisé, nous estimons que nous réduisons notre consommation d'électricité de 1 500 kWh par année.



### Consommation de papier

Grâce à des programmes de numérisation qui nous ont permis de continuer de convertir des documents papier au format électronique, la consommation de papier par employé a diminué pour une quatrième année consécutive en 2012. Pour une quatrième année consécutive également, nous avons accru notre consommation de papier provenant de sources durables, principalement en augmentant notre approvisionnement en papier certifié par le Forestry Stewardship Council pour le matériel promotionnel et le publipostage.

### Documents électroniques

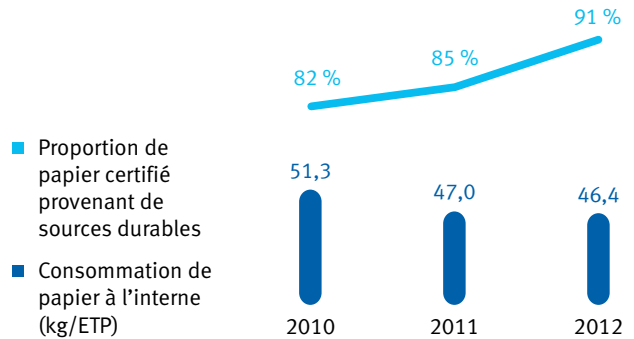
Le recours au programme E-Courier, qui permet aux succursales canadiennes de transmettre des documents par voie électronique à des bureaux de traitement centraux et qui offre d'autres programmes de numérisation réduisant le besoin de papier et l'incidence connexe du transport sur l'environnement, a continué de s'accroître. En 2012, on estime que les employés ont envoyé quelque 39,6 millions de pages de documents par E-Courier, ce qui a permis d'éviter l'utilisation de 180 tonnes de papier.

### Déplacements professionnels

Le total des déplacements professionnels a diminué de 7 pour cent en 2012, et l'on a constaté des réductions dans toutes les catégories de moyens de transport. Nous avons enregistré une diminution de 18 pour cent des déplacements en voiture de location, principalement imputable à la vente de nos activités bancaires régionales de détail aux États-Unis, où la location de véhicules était un mode de transport courant pour les déplacements professionnels. Les déplacements en avion ont diminué de 6 pour cent comparativement à 2011 ; cependant, la distance moyenne des vols a augmenté, ce qui reflète l'expansion constante de nos activités dans les marchés européens et asiatiques.

### Consommation de papier

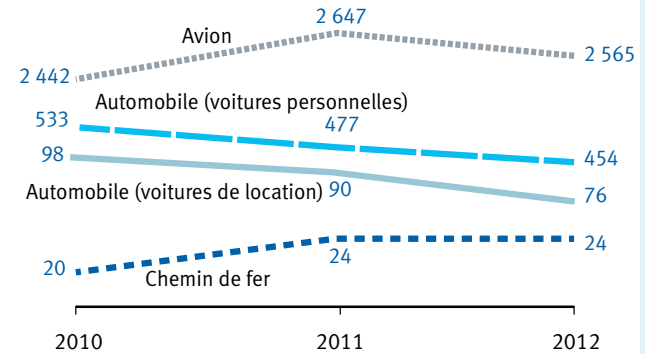
(kg/ETP)



Les statistiques englobent nos opérations au Canada, aux États-Unis et dans les îles Britanniques (85 pour cent des employés), mais pas la consommation de papier de nos établissements dans les Antilles et dans les autres régions du monde.

### Déplacements professionnels

(km/ETP)



Les statistiques relatives aux déplacements en avion comprennent nos établissements au Canada, aux États-Unis et dans les îles Britanniques (85 pour cent des employés), mais pas ceux des Antilles et d'autres régions du monde.



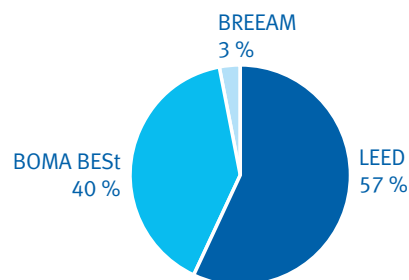
**RÉDUCTION ↓ DE 7 %**  
DES DÉPLACEMENTS PROFESSIONNELS PAR RAPPORT À 2011

## Bâtiments écologiques

En 2012 :

- Nous avons loué plus de 306 000 mètres carrés de bureaux dans des bâtiments certifiés écologiques, ce qui représente 41 pour cent de la superficie que nous occupons dans de grands établissements. La majorité de ces bureaux sont homologués selon la norme Leadership in Energy and Environmental Design (LEED), la plus importante norme de construction de bâtiments écologiques en Amérique du Nord.

### Certification des bâtiments écologiques

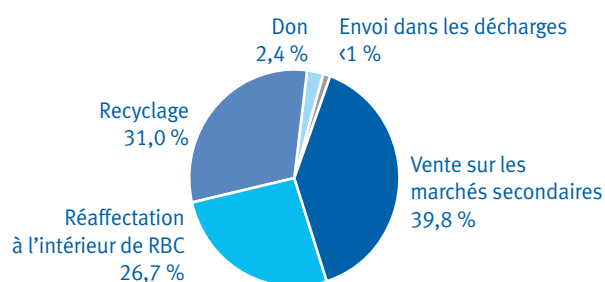


## Déchets

En 2012 :

- Nous avons éliminé, dans 20 pays, plus de 582 tonnes d'articles électroniques, y compris des unités centrales de traitement, des écrans, des ordinateurs portatifs, des imprimantes, des serveurs et d'autre matériel spécialisé. Plus de 99 pour cent des articles électroniques ont été détournés des sites d'enfouissement par la revente, les dons, le redéploiement ou le recyclage.
- Nous avons réutilisé, recyclé ou donné à des œuvres de bienfaisance près de 43 tonnes de meubles et plus de 14 tonnes de tapis afin d'éviter qu'ils prennent le chemin des décharges.

### Déchets électroniques dans le monde



## Approvisionnement

En 2012 :

- Nous avons évalué 147 ententes d'approvisionnement, qui totalisent plus de 510 millions de dollars d'achats, conformément à notre Politique d'approvisionnement responsable. Cette politique exige que nos directeurs de l'approvisionnement évaluent nos fournisseurs potentiels en fonction des critères suivants : systèmes de gestion environnementale et de gestion de la santé et de la sécurité, plans d'action environnementaux, certifications par un tiers, historique de la conformité à la réglementation, relations avec les ONG, effets sur les collectivités autochtones et normes du travail (veuillez vous reporter à la page 51 pour en savoir plus sur l'approvisionnement responsable).



**510 millions de dollars**

D'ACHATS ÉVALUÉS DANS LE CADRE DE LA POLITIQUE D'APPROVISIONNEMENT RESPONSABLE

## Gestion des risques environnementaux et sociaux

Nous collaborons activement avec nos clients afin de repérer et de gérer les risques pour l'environnement et nous soutenons les entreprises responsables sur le plan environnemental.

Nos règles et directives de crédit précisent nos exigences relatives à l'évaluation des risques environnementaux dans certaines circonstances, tandis que nos politiques et procédures de gestion des risques environnementaux nous permettent d'évaluer le risque de crédit, le risque juridique et le risque d'atteinte à la réputation qui découlent des aspects environnementaux des opérations.

Notre cadre de gestion du risque exige un contrôle préalable approfondi à l'égard des opérations et des activités commerciales qui entraînent des problèmes environnementaux ou sociaux susceptibles de nuire à la réputation de RBC. Nous mettons régulièrement à jour ces cadres, politiques et procédures en fonction des changements apportés à la réglementation et de l'émergence et de l'évolution des enjeux, ainsi que des pratiques exemplaires à l'échelle internationale. (Veuillez vous reporter à la page 30 pour en savoir plus sur la gestion des risques.)

En 2012 :

- Nous avons haussé de 10 pour cent le nombre de demandes de crédit évaluées sur le plan du risque environnemental par rapport à 2011.

### Évaluations des risques environnementaux au Canada et aux États-Unis



- Nous avons offert à plus de 800 prêteurs, banques d'investissement et gestionnaires du risque une formation sur la gestion des risques environnementaux et sociaux.

### Formation sur la gestion des risques environnementaux et sociaux

(nombres d'employés)



- Nous avons rédigé de nouvelles politiques de gestion des risques environnementaux qui s'appliquent à l'octroi de crédit au secteur agricole, ainsi que de nouvelles exigences régissant l'utilisation d'experts-conseils indépendants pour le contrôle diligent lié aux questions environnementales.

- Nous avons analysé l'incidence des changements climatiques sur nos services d'assurance au Canada. Nous avons mené des recherches, élaboré une stratégie pour répondre à la hausse des demandes de règlement liées à l'eau et participé à de nombreux groupes de travail sur l'adaptation aux changements climatiques.

- Nous avons participé à un groupe de travail visant à passer en revue les propositions établies dans les Principes d'Équateur III, dont le lancement est prévu en 2013.

- Nous avons pris part au Shale Gas Thought Leaders Forum, organisé par le Pembina Institute, regroupant divers partenaires qui collaborent pour favoriser l'évolution durable dans le domaine des gaz de schiste en Colombie-Britannique et partout en Amérique du Nord.

## Principes d'Équateur

Les Principes d'Équateur fournissent un encadrement général volontaire qui aide les institutions financières à aborder les risques environnementaux et sociaux associés au financement de projets. RBC a été la première banque canadienne à adopter les Principes d'Équateur en 2003. En 2006, elle s'est engagée à en respecter la version révisée. Les signataires des Principes d'Équateur sont notamment tenus de publier, au moins une fois par an, un rapport sur leurs procédures et les résultats de leur mise en œuvre des Principes d'Équateur lors du financement de projets.

En 2012, RBC a participé à titre de conseiller et a fourni du financement et des conseils à dix projets conformes aux Principes d'Équateur.

### Analyse des projets conformes aux Principes d'Équateur

	2012	2011	2010
<b>Nombre de projets<sup>1</sup></b>			
Catégorie A	0	0	1
Catégorie B	9	13	4
Catégorie C	1	2	2
<b>Nombre total de projets examinés</b>	<b>10</b>	<b>15</b>	<b>7</b>
<b>Par région</b>			
Pays membres de l'OCDE <sup>2</sup>	10	14	7
Autres pays	0	1	0
<b>Par secteur</b>			
Énergie (non renouvelable)	4	6	4
Énergie (renouvelable)	5	5	1
Infrastructure	1	4	2
<b>Rôle de RBC</b>			
Conseils seulement	0	7	3
Financement et conseils	10	8	4

<sup>1</sup> Lorsqu'une demande de financement est déposée, nous la classons par catégorie selon les critères de sélection environnementaux et sociaux de l'International Finance Corporation. La catégorie A regroupe des projets pouvant avoir, sur le plan environnemental ou social, des effets négatifs importants variés, irréversibles ou sans précédent. La catégorie B se compose de projets pouvant avoir, sur le plan environnemental ou social, des effets négatifs limités peu nombreux, généralement propres à un endroit, en grande partie réversibles et facilement gérables par des mesures d'atténuation. La catégorie C est constituée de projets qui ont peu d'impacts environnementaux ou sociaux ou n'en ont pas du tout. Pour en savoir plus, consultez le site [equator-principles.com](http://equator-principles.com) (en anglais seulement).

<sup>2</sup> « OCDE » désigne l'Organisation de coopération et de développement économiques. On peut consulter la liste des pays membres de l'OCDE sur le site de l'Organisation.

## Produits et services écologiques

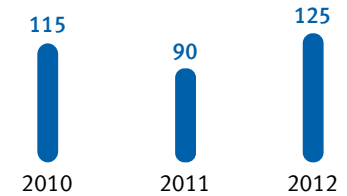
RBC offre une vaste gamme de produits et de services pour aider ses clients à réduire leur empreinte écologique, ce qui présente des avantages écologiques à long terme.

En 2012 :

- L'équipe de négociation des droits d'émission de carbone de RBC Marchés des Capitaux a négocié environ 125 millions de tonnes de crédits de carbone, comme il est illustré ci-contre. Depuis la formation du groupe d'échange, en 2008, RBC a négocié plus de 470 millions de tonnes. La majorité des volumes a été négociée dans le cadre du Système communautaire d'échange de quotas d'émission (SCEQE) européen, le plus grand marché international de plafonnement des émissions. Nous négocions également dans le cadre du programme de plafonnement et d'échange de la Californie, de la Regional Greenhouse Gas Initiative, de la Climate Action Reserve, ainsi que d'autres marchés de compensation carbone volontaire.

### Crédits de carbone négociés

(en millions de tonnes)



- Nous avons géré plus de 3 milliards de dollars d'investissements socialement responsables. Veuillez vous reporter à la page 67 pour en savoir plus.

### Investissements socialement responsables, total des actifs sous gestion

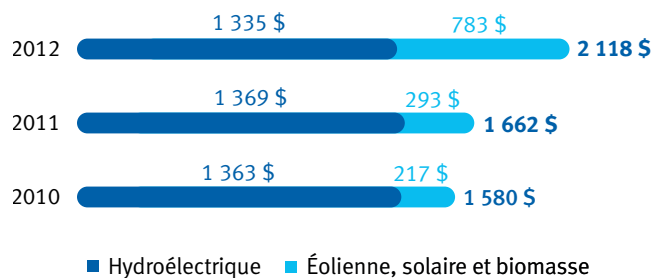
(en milliards de dollars)



- Nous avons appuyé la croissance du secteur de l'énergie renouvelable. Au 31 octobre 2012, RBC avait accordé près de 2,1 milliards de dollars en prêts et marges de négociation à des sociétés dont l'activité principale est la production d'énergie renouvelable, comme il est illustré ci-contre.

### Prêts au secteur de l'énergie renouvelable

(en milliards de dollars)





- Nous avons lancé Générateur RBC, un fonds en gestion commune de 10 millions de dollars qui procurera du financement à des entreprises qui s'attaquent aux problèmes environnementaux et sociaux tout en générant un rendement financier.
- Nous avons offert aux clients des conseils sur l'intégration de mesures d'efficacité énergétique à leurs rénovations domiciliaires, de même que des options de financement comme le prêt Énergie RBC<sup>MC</sup>, l'hypothèque Énergie RBC et la carte MonProjet<sup>MC</sup> MasterCard<sup>+</sup> au Canada.
- Nous avons fourni à plus de 100 directeurs de comptes commerciaux de la formation sur les occasions de financement des bâtiments écologiques.
- Nous avons collaboré avec Technologies du développement durable du Canada (TDDC) pour présenter, partout au Canada, des ateliers en vue de renseigner les entrepreneurs du secteur des technologies propres au sujet du Fonds de technologies du DD<sup>+</sup> de TDDC et du mandat et des occasions de financement potentielles de RBC.
- Nous avons accru la portée du Centre d'expertise des services commerciaux en ligne de RBC. Le centre propose des ressources et des outils gratuits aux entreprises qui veulent passer à un modèle d'affaires favorisant un environnement durable. En 2012, nous avons ajouté les ressources suivantes au Centre d'expertise :
  - Deux rapports sur le thème « Rendre votre entreprise plus verte », élaborés par RBC en partenariat avec le Conseil canadien du commerce de détail et la Farm & Food Care Foundation. Ces rapports définissent les risques et les occasions d'affaires liés à la durabilité environnementale dans les secteurs de l'agriculture et du commerce de détail.
  - Trois vidéos portant sur la durabilité environnementale en entreprise, qui comprennent des présentations du Dr Karl-Henrik Robèrt, fondateur de l'organisme The Natural Step.

En 2012, RBC a remporté le prix GLOBE dans la catégorie financement de projets de développement durable lors de la 10<sup>e</sup> cérémonie annuelle de remise des prix GLOBE, qui soulignent l'excellence en matière d'environnement. Ces prix honorent les entreprises canadiennes qui s'illustrent par leur aptitude exceptionnelle à concilier stratégies commerciales concurrentielles et développement durable.

## Promotion de pratiques environnementales durables

Nous tentons d'utiliser notre influence et nos ressources pour faire la promotion de la durabilité environnementale au sein de notre entreprise et dans les collectivités que nous desservons. La Stratégie RBC en matière d'environnement décrit l'approche que nous adoptons pour promouvoir la responsabilité environnementale.

Pour maintenir le cap de la Stratégie RBC en matière d'environnement, nous prenons les mesures suivantes :

- Nous tenons un dialogue ouvert et proactif avec les parties prenantes et nos homologues.
- Nous réalisons des études indépendantes et collaboratives pour cerner et mieux comprendre les enjeux émergents.
- Nous produisons de l'information pertinente et transparente sur nos initiatives et nos progrès.
- Nous cherchons des possibilités d'aider les collectivités à atteindre leurs propres objectifs environnementaux.

En 2012 :

- Nous avons lancé le Concours d'écoconception evolve, qui invite les étudiants canadiens en architecture et en génie à concevoir une succursale bancaire à consommation énergétique nette nulle et à consommation efficace de l'eau.
- Nous avons présenté l'étude de RBC et du Pembina Institute sur l'emplacement des maisons, qui a révélé que les acheteurs de maison de la région du grand Toronto privilégieraient des maisons plus compactes et adaptées aux besoins des familles, situées plus près des transports en commun rapides et d'autres commodités.
- Nous avons commandité des événements qui favorisent le leadership avisé concernant les enjeux liés au développement durable de l'entreprise, à l'énergie et à l'eau, notamment la conférence GLOBE 2012, la série de conférences de l'Université Ryerson sur les enjeux éthiques liés à l'eau, le Sommet canadien de l'eau, le défi Innovation d'Imagine H<sub>2</sub>O, l'Étude sur les attitudes des Canadiens à l'égard de l'eau de RBC, l'Ontario Centre for

Environmental Technology Advancement, Cleantech Focus de TDDC, CleanTech North, Curaçao Energie, la conférence annuelle de l'Ontario Sustainable Energy Association et le Green Living Show.

- Nous avons collaboré avec des ONG comme l'Initiative boréale canadienne, Jour de la Terre Canada, Pollution Probe, Fonds atmosphérique de Toronto, Tides Canada, le Pembina Institute, Greening Greater Toronto, le Fonds mondial pour la nature, Partners in Project Green, Toronto Greenhouse, A.D. Latornell, Waterkeepers et de nombreux organismes de bienfaisance voués à la protection de l'eau.
- Nous sommes membres de diverses associations commerciales ou sectorielles, comme le Business Council for Sustainability du Conference Board du Canada, le Conseil du bâtiment durable du Canada, l'Initiative financière du Programme des Nations Unies pour l'environnement (PNUE IF), la U.S. Environmental Bankers Association, EXCEL Partnership, Greening Greater Toronto et Partners in Project Green.
- De concert avec nos partenaires, nous avons mis en œuvre, à l'Omnium canadien de golf RBC et au tournoi RBC Heritage Open 2012, des programmes environnementaux permettant de réduire les déchets produits pendant les événements et de les diriger ailleurs que vers les sites d'enfouissement, ainsi que de réduire l'impact environnemental lié au transport. Nous avons également produit cinq courtes vidéos présentant des approches responsables sur le plan environnemental en matière de gestion des terrains de golf.
- Nous avons versé 7,4 millions de dollars à des organismes caritatifs à vocation environnementale partout dans le monde.

### Dons à des organismes de bienfaisance environnementaux dans le monde

(en millions de dollars)



## Responsabilité

La supervision de nos programmes environnementaux et de notre rendement à cet égard est assurée à l'échelon supérieur par notre Groupe de la direction et par le Comité de la gouvernance d'entreprise et des affaires publiques du Conseil d'administration. Le Comité de gestion du risque du Conseil d'administration veille également à ce que la direction gère les risques environnementaux selon les politiques, processus et procédures établis, en respectant les lois et règlements applicables.

Notre groupe Développement durable est chargé de mettre en œuvre la Stratégie RBC en matière d'environnement et d'élaborer les politiques nécessaires pour déterminer, évaluer, contrôler et suivre les enjeux environnementaux, ainsi que pour produire des rapports sur ces questions. Le groupe Développement durable collabore également avec nos groupes opérationnels et fonctionnels pour mener différentes activités, notamment :

- mettre au point, tenir à jour et communiquer des politiques, des méthodes et des lignes directrices pour gérer les risques environnementaux et réduire notre empreinte écologique ;
- assurer le suivi des lois, des règlements et des autres exigences environnementales qui influent sur nos activités et sur celles de nos clients ;
- donner des conseils sur la gestion des risques environnementaux liés à certaines opérations commerciales particulières ;
- surveiller les résultats, les avantages pour l'environnement et l'efficacité économique des grands programmes environnementaux ;
- collaborer avec les intervenants internes et externes sur les grands enjeux environnementaux qui concernent nos clients, nos activités et les collectivités dans lesquelles nous sommes présents ;
- concevoir de nouveaux produits et services afin de permettre aux clients de passer à un modèle de services bancaires de particulier et d'entreprise favorisant la durabilité environnementale ;
- évaluer si de nouvelles initiatives sont nécessaires pour atteindre nos objectifs environnementaux, et les promouvoir.